



Bulletin de liaison du

GROUPE MAMMALOGIQUE BRETON

Mammi-Breizh est un bulletin d'informations et d'actualités mammalogiques en Bretagne. Il est ouvert à tous : vous pouvez transmettre toute information, observation, annonce, dessin... au siège du GMB, à Sizun.

Enfin des bonnes nouvelles !

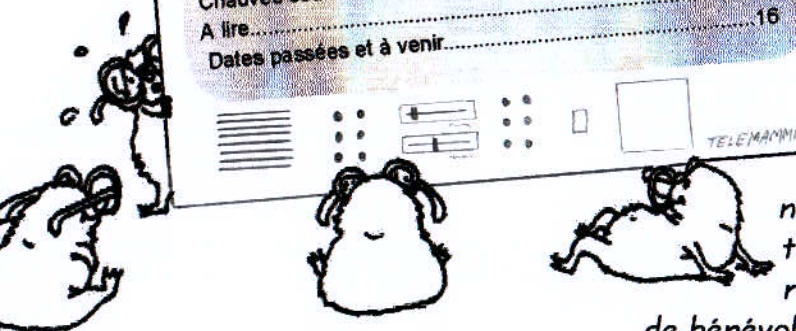
L'article 1 de l'arrêté du 21 mars 2002 retire de la liste des nuisibles (article 1 de l'arrêté du 30 septembre 1988, fixant la liste des nuisibles) le Putois, la Martre et la Belette. Ceci est une victoire notable pour les associations de protection de la nature, dont le GMB, qui œuvrent depuis des années pour que la définition des listes de "nuisibles" soit basée sur des études scientifiques et non sur des préavis et des "habitudes".

Autre bonne nouvelle : l'usage de grenaille de plomb pour la chasse aux oiseaux de passage et au gibier d'eau sera interdit à partir de la saison 2005/2006 (arrêté du 21 mars 2002 modifiant l'arrêté du 1er août 1986). Mais le tir au plomb sur ces zones reste autorisé pour le grand gibier.

Ces évolutions opérées au niveau national sont l'aboutissement de nombreux combats menés par les associations telles que le GMB au niveau local, celles-ci reposant en grande partie sur leurs réseaux de bénévoles.

Sommaire

AG du GMB et réunion du Groupe Chauves-souris.....	2
Bilan des comptages hivernaux de chauves-souris.....	3-6
Actes de l'Otter Toxicology Conference.....	7
Groupe de Réflexion sur l'entretien des Cours d'Eau en Bretagne.....	7
Un an de Contrat-Nature thématique "Mammifères et milieux aquatiques".....	8
Observons la mer.....	9
Des phoques gris sous haute surveillance satellite.....	9
Comptages des colonies de reproduction.....	11
Protection des sites à chauves-souris.....	11
Stages avec le VWT et l'ONF.....	12-13
Campagne "Droit d'asile pour le Grand rhinolophe".....	14
Chauves-souris à tout faire.....	15
A lire.....	15
Dates passées et à venir.....	16



Alors... continuez à vous investir pour la cause de la Nature et des mammifères sauvages, participez aux inventaires, aux actions de protection et aux stages de formation !
La persévérance, ça paye...

26 JANVIER 2002 - HUELGOAT (29)

L'Assemblée Générale du GMB, qui s'est tenue le samedi 26 janvier 2002 à la Mairie d'Huelgoat, a rassemblé une trentaine de personnes, parmi lesquelles de nombreux jeunes et "nouvelles têtes", témoignant du renouveau et de la bonne dynamique de notre association. Les points principaux suivants ont été abordés :

- Le Président Jean-Marc HERVIO a présenté un bilan financier, ainsi que les actions essentielles en cours sur les deux principaux volets (mammifères semi-aquatiques et chauves-souris), les atlas etc... (cf. les différents articles du présent *Mammi-Breizh*)
- Le Conseil d'Administration a été partiellement renouvelé: Jean-Marc HERVIO a été reconduit à la présidence (il souhaite que ce soit la dernière année ; avis aux amateurs...). Le CA se compose désormais de trois membres reconduits : Nadine NICOLAS, Xavier GREMILLET et Dominique AUFFRET, ainsi que de deux nouvelles (et jeunes) administratrices. Il s'agit de :
 - Ségolène GUEGUEN, bénévole sur la Presqu'île de

Crozon. Elle a notamment réalisé l'annuaire des sites à Grands rhinolophes de la Presqu'île.

- Béatrice MEROP, vétérinaire à Pont-Aven, qui est en train de réaliser sa thèse vétérinaire sur le problème d'intoxication de la colonie de Trévarez et les aménagements pour y remédier. Elle coordonne, avec Xavier GREMILLET, les suivis hebdomadaires sur ce site.
- Le nouveau tarif d'adhésion a été fixé à 16 € pour les personnes salariées, 8 € pour les étudiants et les chômeurs, 32 € pour les structures.

NB : Il est encore temps d'adhérer pour 2002.

- Le nouveau salarié du GMB (dispositif Emplois-jeunes) a été présenté : Benoît BITHOREL, engagé en janvier 2002 pour épauler Lionel LAFONTAINE sur le *Contrat-Nature Mammifères semi-aquatiques*.

Que tous les bénévoles, présents ou non à cette AG, soient ici remerciés pour leur participation aux études et aux actions de protection des mammifères sauvages.

.....



3ème réunion du Groupe Chiroptères - GMB

29 personnes étaient présentes (+ 6 personnes excusées et 3 absentes). Les points abordés furent les suivants :

- Etat d'avancement du *Contrat-Nature Grand rhinolophe*

- Protection des gîtes à chauves-souris
- Bilan du comptage hivernal (cf. pages suivantes)
- Présentation de l'annuaire des sites à Grands rhinolophes de la Presqu'île de Crozon
- Bilan de l'étude Morgane

- Résultats des comptages estivaux (2001) de Grands et Petits rhinolophes
- Suivi de chauves-souris du Château de Trévarez (été 2001)
- Chauves-souris arboricoles (présentation notamment de la plaquette de Philippe Pénicaud)

Ces points ont été abordés plus en détail dans le précédent *Mammi-Breizh* (hiver 2001-2002). Vous pouvez également demander le compte-rendu de la réunion, si vous ne l'avez pas déjà reçu en tant que participant.



Muséum 9èmes rencontres nationales Chauves-souris de Bourges

Les 23 et 24 mars 2002 ont eu lieu au Muséum d'Histoire Naturelle de Bourges les rencontres nationales Chauves-souris, rendez-vous incontournable pour tous les acteurs de l'étude et de la protection des chiroptères, et occasion d'échanger, dans la convivialité, des expériences et des idées avec nos collègues des autres régions.

Réunissant tous les deux ans un nombre croissant de personnes (environ 300 cette année, dont 9 membres du GMB !) et de nationalités différentes, les thèmes abordés furent très variés, du général (chauves-souris et rage, animation, étude du guano, des terrains de chasse...) aux expériences régionales. Le GMB (Xavier Grémillet et Josselin Boireau) a présenté un exposé intitulé : "intoxication mortelle des juvéniles par le plomb et par les PCP dans un gîte de parturition de Grands rhinolophes dans le Finistère : difficultés du diagnostic et de la réalisation d'un gîte alternatif", ainsi qu'un poster sur l'"arbre à chauves-souris".



Nous tenons à la disposition des personnes intéressées les résumés de certaines des communications. Les actes de la rencontre seront prochainement publiés dans *Symbiose*. Les actes des 8èmes rencontres, parus dans *Symbiose* n° 6 (mars 2002), sont consultables au siège.

« Comptages Nationaux Grands rhinolophes » (premier week-end de février) menés par
le Groupe Mammologique Breton dans le Finistère et l'Ouest Côtes d'Armor.
Bilan partiel (1995-2002) pour les espèces de l'Annexe II de la Directive Habitats

Josselin BOIREAU – avril 2002

INTRODUCTION

Le Finistère accueille une importante population de Grand rhinolophes, principalement le long du Canal de Nantes à Brest qui regroupe un ensemble de sites prioritaires pour la survie de l'espèce au niveau national. La découverte de cet intérêt écologique s'est faite graduellement à partir des années 1980 par des bénévoles du *Groupe Mammologique Breton (GMB)*. Dans un premier temps, le suivi hivernal a porté principalement sur une grotte, des mines du Centre Bretagne et quelques anciennes ardoisières de la partie finistérienne du Canal. Depuis 1995, un « Comptage National Grands rhinolophes » a été mis en place tous les ans lors du premier week-end du mois de février. Le principe est de réaliser la visite d'un nombre maximum de sites sur un laps de temps très court pour éviter des erreurs de comptage dues à la mobilité des animaux. Bien que le Grand rhinolophe soit principalement recherché, le contrôle porte sur l'ensemble des sites connus pouvant accueillir des chauves-souris en hiver. Au fil des ans, le nombre de sites prospectés a progressé ainsi que la zone prise en compte. En 1999/2000, la consultation des dossiers du *Bureau de Recherches Géologiques et Minières (BRGM)* a augmenté considérablement nos connaissances et la création d'un poste salarié de chargé d'étude chauves-souris a permis de mieux coordonner les suivis, et de mobiliser de nouveaux bénévoles.

La réalisation du bilan du comptage réalisé du 1^{er} au 4 février 2002, lors duquel un nombre de sites sans précédent a été contrôlé (151), donne l'occasion de faire partiellement le point sur :

- l'évolution des populations de Grands rhinolophes le long du Canal de Nantes à Brest et en Presqu'île de Crozon,
- la densité, la répartition et l'évolution des espèces prioritaires (Espèces de l'Annexe II de la Directive Habitats) en hiver de 2000 à 2002 dans le Finistère et l'ouest des Côtes d'Armor.

En aucun cas, ce bilan est exhaustif, il s'agit plutôt de faire le point sur nos connaissances actuelles et de définir les prochaines priorités d'actions à réaliser.

BILAN FEVRIER 2002

Cette année, le nombre de sites contrôlés est très important : 151. C'est le reflet de la bonne dynamique du *Groupe Chiroptères - GMB*.

En plus des sites des secteurs habituellement prospectés depuis 2000 (Canal de Nantes à Brest, Presqu'île de Crozon, Belle-Isle-en-Terre, Trémuson, Quimper), les zones de Morlaix et Douarnenez ont fait l'objet d'une prospection particulière, ce qui n'avait jamais été réalisé auparavant, et la pression d'observation a nettement augmenté en Presqu'île de Crozon, dans le Léon, le Trégor, et le Centre-Bretagne.

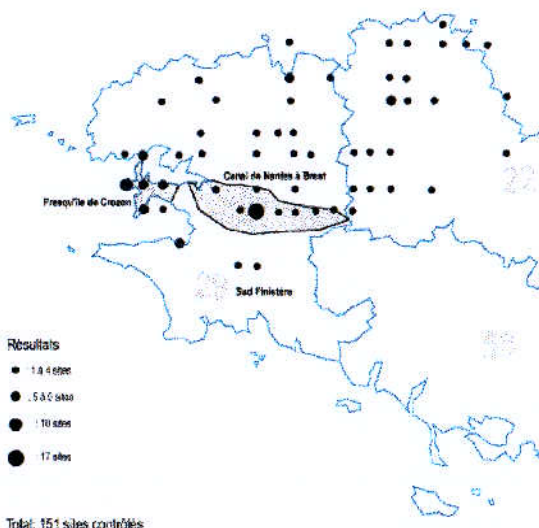
Le sud Finistère reste un secteur sous prospecté malgré un fort intérêt (plusieurs colonies de reproduction de Grands rhinolophes connues).

Actuellement, les résultats des sites du secteur de Plestin-les-Grèves et de l'église d'Elliant ne nous sont pas parvenus, et le site de la Pointe des Espagnols n'a pas pu être visité. Ceci explique, localement ou pour certaines espèces (Petit rhinolophe), des baisses d'effectifs.

Détails des observations:

Zone	Nb de sites	Gds rhino.	Total chss	Nb. Sp.	Autres chauves-souris*
Finistère	118	1602	1648	>=11	1 BB, 2 GM, 3 MM, 5 Moé, 1 MB, 28 MD, 2 MN, 2 Msp., 1 Osp., 1 Psp., 1 SC.
dont					
Canal de Nantes à Brest	35	1032	1058	6	2 GM, 2 MM, 4 Moé, 17 MD, 1 MN, 1 Msp.
Presqu'île de Crozon	40	377	381	5	1 BB, 1 MD, 1 O sp., 1 SC
Sud Finistère	8	73	74	2	1 MD
Côtes d'Armor	33	61	141	>=7	1 GM, 7 MM, 4 Moé, 21 MD, 2 MN, 4 Msp., 41 PR.
TOTAL	151	1663	1789	>=12	1 BB, 3 GM, 10 MM, 9 Moé, 1 MB, 45 MD, 3 MN, 6 Msp., 1 Osp., 1 Psp., 1 SC, 41 PR.

(*) BB: *Barbastella barbastellus*, GM: *Myotis myotis*, MM: *Myotis mystacinus*, Moé: *Myotis emarginatus*, MB: *Myotis beibechsteini*, MD: *Myotis daubentoni*, MN: *Myotis nattereri*, Msp.: *Myotis sp.*, Osp.: *Plecotus sp.*, Psp.: *Pipistrellus sp.*, SC: *Eptesicus serotinus*, PR: *Rhinolophus hipposideros*.



Comptage National Grands rhinolophes - 1 au 4 février 2002

Nombre de sites contrôlés par cadran (1/8 de 50 000)

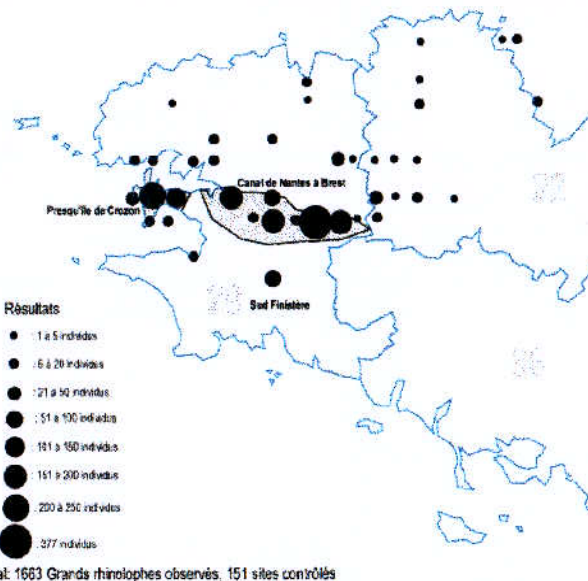
En 2002, on peut noter quelques observations remarquables par leur rareté ou leur localisation. C'est notamment le cas en Presqu'île de Crozon d'une Barbastelle présente dans la partie ventée d'un ancien fort et d'une Sérotine commune, espèce rarement observée en hiver, dans un blockhaus. Un Grand rhinolophe a aussi été observé à l'Abbaye de Beauport. Ces données sont les premières pour ces espèces dans ces secteurs. On note une stabilité pour les murins par rapport aux années précédentes, bien que les températures n'aient pas été très favorable pour leur observation. Ceci est très certainement dû à une pression d'observation plus forte cette année.

La partie suivante tente de faire le point sur la répartition et l'évolution des espèces de la Directive Habitats présentes en hiver de 2000 à 2002 dans le Finistère et l'ouest des Côtes d'Armor.

LE GRAND RHINOLOPHE

Cette année encore, c'est le long du Canal de Nantes à Brest et en Presqu'île de Crozon que les densités maximales de Grands rhinolophes ont été observées. Sur ces secteurs, les effectifs semblent stables. Malgré les températures douces du premier week-end de février 2002, dans les zones avec une forte densité de sites visités, les résultats ne sont pas « catastrophiques » comme on aurait pu l'imaginer. On peut penser que notre politique de réaliser une prospection la plus exhaustive possible en contrôlant même les sites les plus petits est payante. En effet, les Grands rhinolophes évoluent dans un réseau de sites tout au long de l'année. Suivant différents facteurs climatiques ou biologiques, les animaux seront plus ou moins nombreux dans les gîtes. Ce fait est très bien observé en Presqu'île où les sites sont assez bien connus. Par exemple, cette année, les individus sont beaucoup plus dispersés qu'à l'habitude mais l'effectif total reste relativement constant.

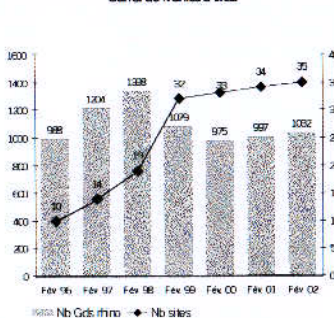
Par contre, dans les zones où peu de sites sont connus (Sud Finistère, environs de Locmaria-Berrien, Léon...) les chiffres sont assez bas.



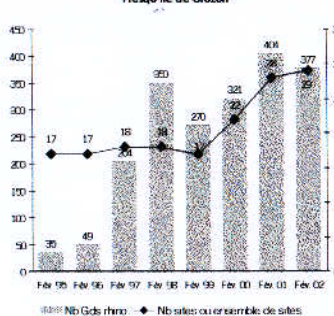
Comptage National Grands rhinolophes - 1 au 4 février 2002

Nombre de Grands rhinolophes par cadran (1/8 de 50 000)

Comptages hivernaux de Grands rhinolophes sur le Canal de Nantes à Brest



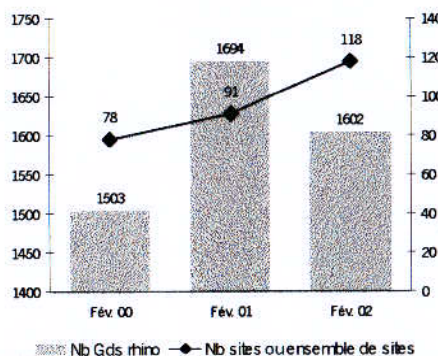
Comptages hivernaux de Grands rhinolophes Presqu'île de Crozon



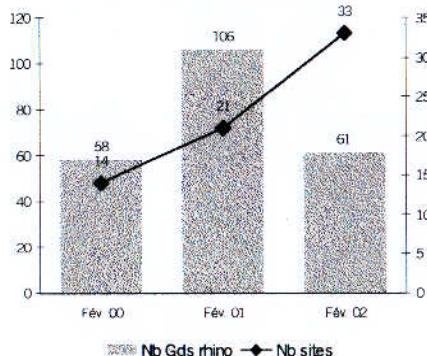
A nouveau, dans les zones avec une forte concentration de cavités, on note la désertion des sites protégés à l'aide de grilles à barreaux horizontaux, au bénéfice de sites non mis en sécurité. Par contre, certaines cavités isolées protégées sont en constante augmentation comme à Coat-an-Noz ou à Roc'h Toul.

Au total, de 2000 à 2002 dans l'ensemble des sites visités (Finistère et Côtes d'Armor), on arrive à une certaine stabilité si on tient compte de l'absence de certains résultats en 2002 dans des sites phares: Pointe des Espagnols, Grand Rocher, église d'Elliant. Il reste pourtant actuellement impossible de définir des tendances, car la découverte et la mise en place d'un suivi des cavités ont été réalisées graduellement au cours des années et le nombre de chauves-souris présentes est fonction des températures extérieures. Seule la poursuite de notre travail pourra nous permettre, peut-être, de voir des évolutions dans les années à venir.

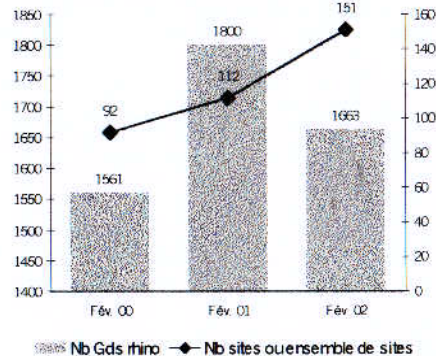
Comptages hivernaux de Grands rhinolophes dans le Finistère



Comptages hivernaux de Grands rhinolophes dans l'ouest des Côtes d'Armor



Comptages hivernaux de Grands rhinolophes dans le Finistère et l'ouest des Côtes d'Armor



LE PETIT RHINOLOPHE

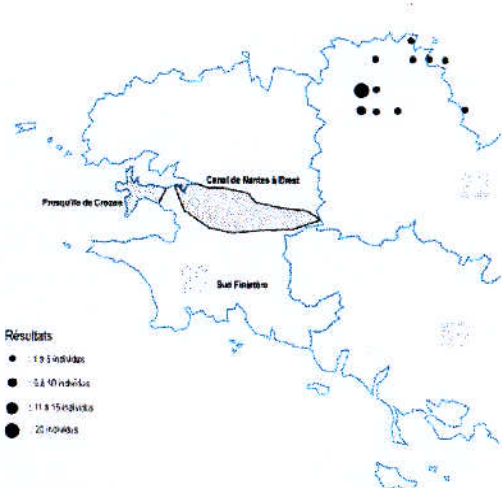
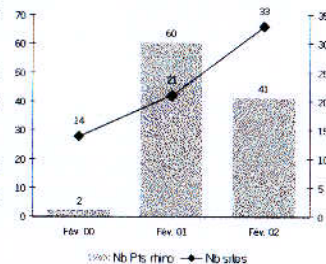
En basse Bretagne, la limite occidentale de l'aire de répartition du Petit rhinolophe se situe à l'est d'une ligne Morlaix-Rostrenen-Quimperlé.

En 2001, avec l'arrivée au sein du GMB de nouveaux bénévoles du Trégor et dans le secteur de Belle-Isle-en-Terre, nos connaissances se sont énormément accrues. La découverte du site de Pluzunet avec 39 individus en 2001 a fait progresser les effectifs totaux.

La légère régression cette année est liée à l'absence de résultats pour le secteur de Plestin-les-Grèves (environ 20 individus).

Dans l'avenir, il serait très intéressant de réaliser un contrôle hivernal des sites de reproduction pour voir si, comme les Grands rhinolophes, les animaux restent dans les gîtes estivaux à la mauvaise saison.

Comptages hivernaux de Petits rhinolophes dans les Côtes d'Armor



- Résultats
- 1 à 5 individus
 - 6 à 10 individus
 - 11 à 15 individus
 - 20 individus

Total: 61 Petits rhinolophes observés, 151 sites contrôlés

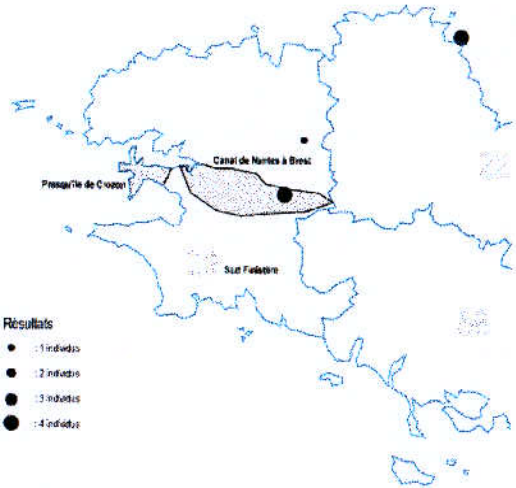
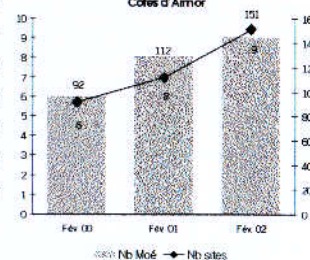
Comptage National Grands rhinolophes - 1 au 4 février 2002

Nombre de Petits rhinolophes par cadran (1/8 de 50 000)

LE MURIN A OREILLES ECHANCREES

Les effectifs de Murins à oreilles échancrees sont faibles. Mais on observe clairement une progression de l'espèce dans le Finistère, le long du Canal de Nantes à Brest. En effet, noté d'une manière rarissime il y a encore 10 ans, le murin à oreilles échancrees est aujourd'hui observé régulièrement dans un nombre de sites croissant (dont un site en Presqu'île de Crozon en 1999) avec des effectifs en augmentation (5 individus cette année le long du Canal). Cette progression est certainement due à une augmentation de la pression d'observation, à une meilleure connaissance de l'espèce par les observateurs, mais aussi à une évolution positive incontestable. Les principaux sites de l'espèce sont la mine du Rick (3 individus en 2002), la mine de Plouha (4 individus en 2002) et les sites miniers de Trémuson.

Comptages hivernaux des Murins à oreilles échancrees dans le Finistère et l'Ouest des Côtes d'Armor



- Résultats
- 1 individu
 - 2 individus
 - 3 individus
 - 4 individus

Total: 9 Murins à oreilles échancrees observés, 151 sites contrôlés

Comptage National Grands rhinolophes - 1 au 4 février 2002

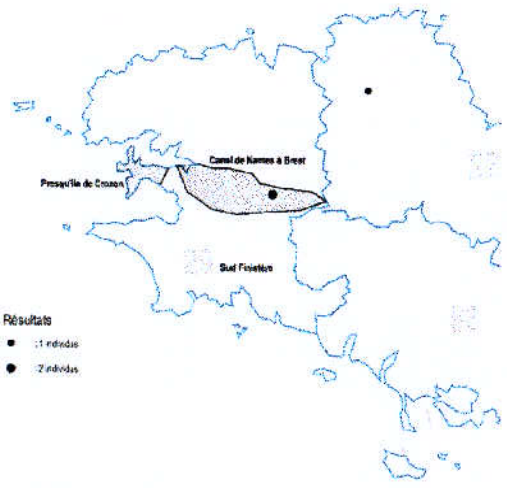
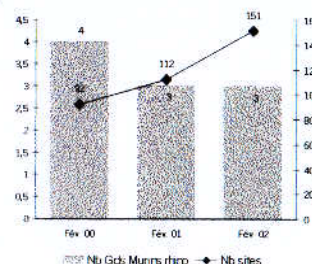
Nombre de Murins à oreilles échancrees par cadran (1/8 de 50 000)

LE GRAND MURIN

Les effectifs de Grands murins sont très faibles (4 individus maximum) mais stables. Cette espèce se trouve en limite d'aire de répartition. Il est possible que des populations plus importantes aient été présentes par le passé, notamment dans le sud Finistère, mais il est difficile de vérifier cette hypothèse car nous manquons de données historiques. Depuis 3 ans, deux sites sont régulièrement occupés en hiver: la mine du château à Belle-Isle-en-Terre et le Château de Trévarez.

La survie de ces micro-populations est totalement liée à la dynamique des colonies de l'est de la Région.

Comptages hivernaux de Grands murins dans le Finistère et l'ouest des Côtes d'Armor



- Résultats
- 1 individu
 - 2 individus

Total: 3 Grands murins observés, 151 sites contrôlés

Comptage National Grands rhinolophes - 1 au 4 février 2002

Nombre de Grands murins par cadran (1/8 de 50 000)

AUTRES ESPÈCES PRIORITAIRES

Les résultats pour le Murin de Bechstein et la Barbastelle n'ont pas été développés ici, car ce sont des espèces essentiellement arboricoles. Leur observation en cavité souterraine est liée aux températures extérieures et ne reflète pas forcément des abondances de population. Pour ces espèces, il serait nécessaire de réaliser un travail spécifique sur les arbres gîtes.

CONCLUSIONS

Le suivi hivernal des chauves-souris mené régulièrement a permis d'identifier les zones prioritaires pour la protection du Grand rhinolophe en Basse-Bretagne et au niveau national. Les résultats justifient pleinement le *Contrat-Nature pour l'étude et la sauvegarde du Grand rhinolophe dans le Bassin Versant de la Rade de Brest (2001-2004)* conduit par le GMB.

L'élargissement de ce travail depuis 3 ans à un nombre croissant de sites, dont certains des Côtes d'Armor, nous permet d'affiner notre connaissance de la répartition des espèces et de mieux cerner le statut d'animaux rares et en limite d'aire de répartition comme le Murin à oreilles échancrées, le Grand murin ou le Petit rhinolophe. Au vu des résultats, des actions de protection seront à mener rapidement sur les sites prioritaires de cette dernière espèce.

A l'avenir, pour améliorer nos connaissances et poursuivre notre travail de réflexion, il faudra:

Sur le terrain:

- continuer à mener le travail de suivi en veillant à contrôler l'ensemble des sites visités l'année passée, plus des nouveaux sites,
- augmenter notre pression d'observation dans le sud Finistère et les Côtes d'Armor,
- visiter les sites de reproduction de Petits rhinolophes en hiver,
- poursuivre le suivi estival des colonies pour comparer et mieux interpréter nos résultats,

Et pour compléter le bilan présenté ici:

- intégrer la courbe des températures moyennes du mois de janvier à nos bilans,
- mettre en parallèle l'évolution sur des sites historiques,
- travailler à la réalisation de synthèses régionales suivant le même protocole, et essayer de faire en sorte que le « Comptage National Grands rhinolophes » soit réellement « National ».

Aujourd'hui, il faut considérer que l'étude des chauves-souris en Bretagne, comme partout ailleurs en France, ne fait que commencer. Pour le moment, sauf cas particulier à un niveau local (destruction de gîtes...), Il est difficile de définir une évolution des populations tant les paramètres à prendre en compte sont nombreux. Seule la poursuite de notre travail pourra, d'ici une ou deux décennies, nous permettre de définir des tendances. Il n'en reste pas moins primordial de continuer à poursuivre la mise en protection des sites prioritaires.

BIBLIOGRAPHIE

BOIREAU J. & NICOLAS N., 2001. Les chauves-souris en Presqu'île de Crozon : bilan de 10 ans d'étude et de suivi par le Groupe Mammalogique Breton. *Avel Gornog*, 9 : 36-42.

BOIREAU J., PHILIPPE L. & VERNUSSE J., 2001. *Inventaire et protection des chiroptères dans les cantons de la zone 5b du Centre-Ouest Bretagne et des îles*. Groupe Mammalogique Breton, Sizun, Synthèse: 13p.

CAROFF C., 2001. *Etude et sauvegarde des populations de Grands rhinolophes (Rhinolophus ferrumequinum) du bassin versant de la Rade de Brest*. Groupe Mammalogique Breton, Sizun, Rapport annuel (novembre 2001) : 19p+annexes.

CAROFF C., 2002. Recensement des populations en hivernage, bilan du comptage de février 2001. *Mammi-Breizh*, 6 : 3.

DRIRE-Bretagne, 1995-1999. *Propositions de travaux sécuritaires pour les ardoisières souterraines et les anciens travaux de recherches minières*. BRGM, Rapports.

NICOLAS N., 1999. Février, saison du comptage. *Mammi-Breizh*, printemps 1999 : 2.

NICOLAS N., 2000. Le recensement des populations en hivernage, bilan du comptage de février. *Mammi-Breizh*, été 2000 : 4.

NICOLAS N. & PENICAUD P., 1993. Les chauves-souris en Bretagne: premier bilan. *Penn Ar Bed*, 150 : 38-44.

PENICAUD P., 1996. *Protéger les chauves-souris en milieu naturel ou bâti*. Groupe Mammalogique Breton, Morlaix, 34p.

ROS J., 1993. Bilan du recensement des chiroptères durant l'hiver 1998-1999. *Elona*, 2 : 65-69.

Les observateurs en 2002 (merci à toutes et tous): D. AUFFRET, N. AUFFRET, J. BOIREAU, D. BEAUVAIS, D. CADIOU, C. CAROFF, E. BOUHOURS, G. BOZEC, X. GREMILLET, Sé. GUEGUEN, So. GUEGUEN, S. GUERIN, Y. HUBERT, J-Y. KERVAREC, G. LE BRAS, S. MERRER, G. MOREAU, S. MAURY, R. LE MENECC, R. LE MENER, B. NICOLAS, N. NICOLAS, G. LE REST, V. LIERON, J-M. LOAEC, P. PENICAUD, L. PHILIPPE, E. POULOUIN, S. RASELOUED, M. ROSPARS, X. ROZEC, B. RUAUX, Y. THIAUX, E. UGUEN, J. VERNUSSE

Relecture: Catherine CAROFF & Nadine NICOLAS.



Comptage des colonies de reproduction

En 1999, le GMB mettait en place un protocole de suivi des colonies de reproduction de Grands rhinolophes connues dans le Finistère. L'idée était de réaliser un comptage juste, fiable (comptage en sortie de gîte) et durable pour permettre d'appréhender l'évolution des colonies (nombre d'adultes, taux de reproduction) et d'assurer la pérennité des sites au travers d'une présence régulière sur le terrain et d'un lien avec les propriétaires et gestionnaires des sites. Au cours de l'année 2000, cette dernière partie a grandement été facilitée par la mise en place d'Arrêtés Préfectoraux de Protection de Biotopes sur les principales colonies de Grands rhinolophes dans les églises finistériennes.

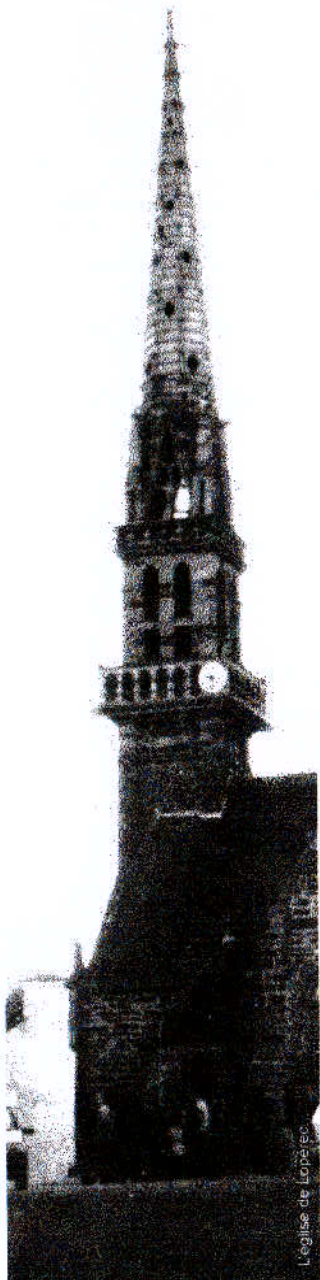
Des 10 colonies de Grands rhinolophes suivies en 1999 par une poignée de bénévoles et les salariés du GMB, nous sommes passés en 2002, grâce à l'arrivée de nouveaux militants et à leur engagement, à 11 colonies de Grands rhinolophes et 6 de Petits rhinolophes.

Pour avoir une idée de l'évolution des colonies, il est nécessaire de réaliser ce travail sur une longue période. Néanmoins, nous pouvons déjà observer de grandes disparités suivant les sites. Certaines colonies sont en augmentation régulière,

comme à Lopérec où nous avons dépassé les 500 adultes de Grands rhinolophes cet été (517 adultes et 300 juvéniles), d'autres semblent stables et enfin, des sites comme Saint-Herbot ou Plogonnec n'accueillent plus d'animaux reproducteurs (contre 318 individus à Saint-Herbot et 90 à Plogonnec en 2000). Ce travail nous a surtout permis de pérenniser certaines colonies menacées par des travaux, de proposer des alternatives lors d'aménagements chez des propriétaires privés ou d'observer l'importante mortalité des juvéniles à Trévarez (Cf. *Mammi-Breizh* n°6 - Hiver 2001-2002). Au cours de ces 3 ans, nous avons donc clairement montré l'utilité de ce travail.

Un bilan des comptages sera transmis aux bénévoles concernés lors de la prochaine rencontre du *Groupe Chiroptères - GMB*. Cet automne, les propriétaires et gestionnaires des sites recevront les résultats ainsi que la Préfecture pour les sites de reproduction protégés par Arrêté Préfectoral de Protection de Biotopes (Églises de Plogonnec, Le Faou, Saint-Herbot, Rumengol, Lopérec, Camaret-sur-Mer et bientôt Landeleau).

Merci à tous les bénévoles qui ont participé aux suivis cet été. Si des personnes souhaitent s'engager dans ce travail, contact : Josselin BOIREAU.



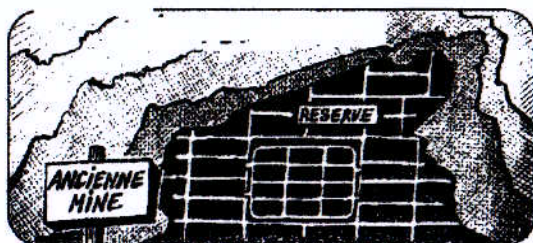
L'église de Lopérec.



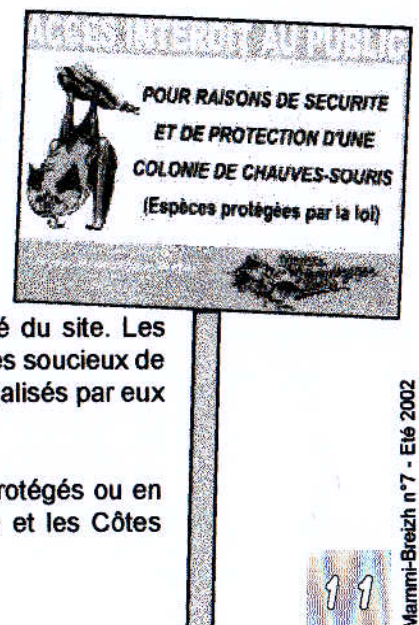
Protection des sites à chauves-souris

Le GMB vient de signer trois nouvelles conventions pour la protection de sites d'hivernage à chauves-souris avec le *Conseil Général des Côtes d'Armor* (qui finance la pose des grilles) et les propriétaires : mine de Pluzunet (le plus grand site d'hivernage à Petits rhinolophes connus dans la Région), le site SNCF du Pas et la mine de Pont-Coajou. Merci aux propriétaires et au Conseil Général.

Les combles d'une dépendance dans les Côtes d'Armor qui accueille une colonie de Petits rhinolophes vont être aménagés afin d'assurer la pérennité du site. Les travaux, demandés par les propriétaires soucieux de la préservation de la colonie, seront réalisés par eux sur les conseils du GMB.



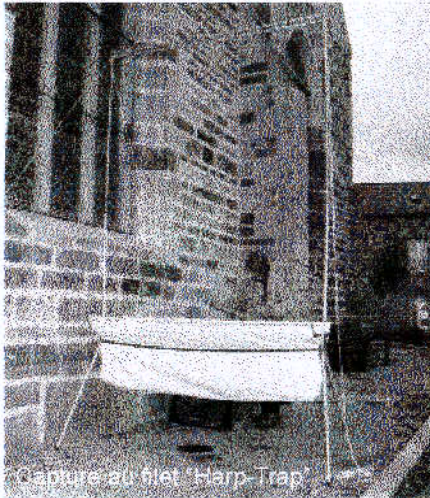
Au total, 40 sites sont actuellement protégés ou en cours de protection dans le Finistère et les Côtes d'Armor.



Stage "méthodes d'étude des populations de Grands rhinolophes"
Lopérec et Brasparts, Mai 2002



THE VINCENT WILDLIFE TRUST



Capture au filet "Harp-Trap"



Equipes de radio-tracking



Analyse de guano



détente et convivialité

Dans le cadre du *Contrat-Nature Grand rhinolophe*, un stage de formation aux techniques d'étude des populations de Grands rhinolophes a été organisé du 6 au 10 mai 2002. Une quinzaine de stagiaires (bénévoles et salariés du GMB et d'autres associations ou organismes : *Bretagne Vivante-SEPNB, Groupe Mammalogique Normand, FCBE, GRECIA, ONF, Conservatoire du Littoral*) ont reçu les enseignements théoriques et pratiques de trois collègues du *Vincent Wildlife Trust*, fondation d'outre-Manche pour la protection de la Nature : Laurent Duvergé, Kate Mc Aney et Henry Schofield.

Les deux thèmes principalement abordés furent :

- l'étude des terrains de chasse d'une colonie de reproduction, par le biais d'exemples britanniques puis d'exercices pratiques sur le terrain (suivi radio-téléométrique de trois Grands rhinolophes de la colonie de reproduction de l'église de Lopérec), et enfin l'exploitation des résultats grâce au Système d'Information Géographique (SIG),
- l'analyse du régime alimentaire du Grand rhinolophe, par le biais de l'observation des restes d'insectes dans le guano.

Nos collègues britanniques nous ont offert leurs connaissances, leur patience, leur disponibilité, leur gentillesse ainsi que la possibilité d'utiliser leur batterie impressionnante de matériel en tout genre (émetteurs et détecteurs d'ultrasons, talkie-walkies, GPS, filet "harp-trap", matériel vidéo, ordinateurs..., bref de quoi remplir à raz-bord deux de leurs breaks de fonction), en échange de notre enthousiasme, de l'une de nos plus belles colonies de reproduction nationales, d'un petit coin encore préservé de notre bocage, et du soleil breton (si, si).

Notre première expérience de radio-

tracking nous a fourni des résultats qui ne correspondaient pas forcément à nos "feelings". Ainsi les trois femelles équipées d'émetteurs se sont dirigées non pas vers les zones naturelles situées immédiatement au sud du bourg, mais vers une vallée située à quelques kilomètres au nord (cf. carte ci-contre). L'analyse comparée d'échantillons de guano des colonies de Lopérec, Rumengol et Trévarez montre quant à elle des variations saisonnières importantes mais fortement ressemblantes aux résultats des colonies du sud-ouest anglais, situées dans des milieux proches. Des résultats plus précis vont très prochainement faire l'objet d'un compte-rendu.

Ce stage ne devrait pas rester sans application : le GMB prévoit d'acquérir prochainement du matériel, pour tenter l'expérience sur quelques colonies bretonnes dès l'été 2003. Ce sera également l'occasion de poursuivre la collaboration entre nos deux associations, le *Vincent Wildlife Trust* nous conseillant et nous apportant son expérience technique et scientifique.

Pour en savoir plus, de deux choses l'une :

- ou vous étiez l'un des heureux stagiaires, et vous recevrez prochainement un compte-rendu précis
- ou vous n'avez pas eu cette chance, mais vous pouvez quand même demander ce document à Catherine ou à Josselin.

Nous tenons à remercier vivement :

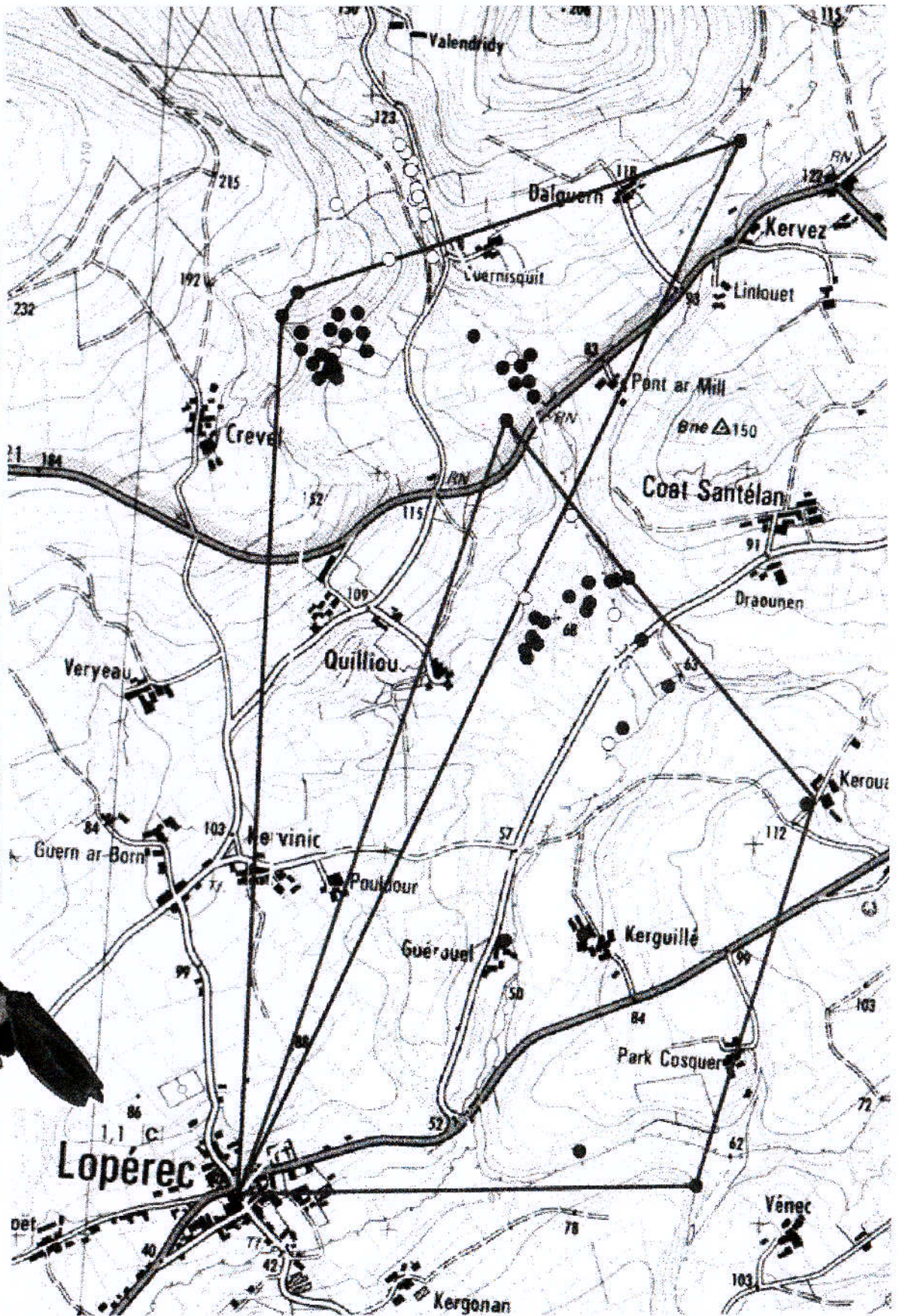
- Vincent Weir, les trois chargés de mission du VWT qui ont assuré le stage, ainsi que Jay,
- La Mairie et les habitants de Lopérec, le Lycée du Nivot,
- le CPIE de Brasparts, qui nous a assuré un hébergement très agréable,
- les partenaires du Contrat-Nature (Région, Europe, Conseils Généraux 22 et 29),
- les stagiaires (à la semaine ou de passage) : BOIREAU Josselin, CAROFF Catherine, FARCY Olivier, GENDRE François, GREMILLET Xavier, GUEGUEN Ségolène, HAGUET Gabriel, HERVIO Jean-Marc, LE BRAS Gwenaëli, LE REST Guy, MOREAU Gil, NICOLAS Nadine, PAILLAT Gilles, PHILIPPE Laurent, RIDEAU Christophe, RUAUX Brigitte.

Stage
"méthodes
d'études des
populations de
Grands
rhinolophes" :

Exemple de carte
montrant les
territoires de
chasse de trois
femelles de
Grands
rhinolophes de
l'église de
Lopérec

(positionnement
des points de
contacts et
visualisation des
polygones
convexes
minimaux des
individus).

©Groupe
Mammalogique
Breton / Vincent
Wildlife Trust - mai
2002



Stage ONF Comme tous les ans depuis 1999, le GMB (Xavier GREMILLET & Josselin BOIREAU) a réalisé un stage de formation pour la gestion conservatoire des mammifères forestiers auprès du personnel de l'Office National des Forêts à Coat-An-Noz (22) (stage coordonné et assisté par Guy LE REST). Cette session s'est déroulée sur 4 jours en 2 parties, les 6 & 7 février et les 3 & 4 avril, permettant d'avoir une approche fine de la problématique chauve-souris avec des observations en hiver et au printemps et de travailler sur plus d'espèces que les années passées notamment la loutre, le blaireau et le renard. Les échanges ont été nombreux et très enrichissants, les stagiaires et les animateurs étaient ravis.

Dans le cadre du Contrat-Nature " Grand rhinolophe ", une campagne de réouverture de combles d'églises est en cours. Un premier échantillon de six églises (quatre dans le Finistère et deux dans les Côtes d'Armor) sert de test. Ces églises-tests ont été choisies :

- parce qu'elles sont situées dans un environnement favorable, dans le noyau principal de répartition de l'espèce et à proximité de colonies d'hivernage ou d'autres colonies de reproduction (certaines d'entre elles abritent quelques individus dans leur clocher ou avaient abrité une colonie avant la fermeture des combles),
- et parce que les travaux à réaliser sont simples et peu coûteux (ouverture d'une lucarne, création d'une ouverture dans une porte, occultation de vitrages, pose d'une bâche pour récolter le guano...).

Trois églises situées en bordure du Canal, celles de Châteauneuf-du-Faou, Laz et Saint-Goazec (29), ont d'ores et déjà été aménagées, dans le courant du printemps 2002. Celle de Callac (22) avait été aménagée courant 2000. Au terme de quelques mois, le suivi de ces expériences, réalisé par Xavier Grémillet, montre des résultats très positifs :

- les conditions météorologiques à l'intérieur des combles sont tout à fait favorables à l'installation d'une éventuelle colonie.
- du guano récent de chauve-souris (de taille moyenne à Laz et de grande taille à Saint-Goazec, type Grand rhinolophe) a été observé, ce qui montre dans les deux cas que l'ouverture a été repérée et utilisée par les chauves-souris. A Callac, du guano type Sérotine ou Oreillard a été noté.

- aucun effet indésirable dû à la réouverture n'a été noté, qu'il s'agisse d'humidité (pourtant le printemps et le début de l'été n'ont pas manqué de nous en fournir), ou de nuisances dues aux oiseaux

Les chauves-souris devront-elles leur salut aux églises ?

« Il faut sauver le grand rhinolophe ! » C'est le cri lancé par le groupe mammalogique breton (GMB) pour enrayer la lente disparition d'une des plus grandes chauves-souris bretonnes. Aujourd'hui, le GMB négocie avec des communes du Centre-Bretagne afin que les combles des églises leur soient ouverts. Le lieu en effet ne sert pas en soi et est par contre idéal pour la reproduction du grand rhinolophe.



Le grand rhinolophe est une espèce de chauve-souris menacée (Photo : L. Arthur).

Le grand rhinolophe est une chauve-souris d'une envergure de 35 à 40 centimètres. Il ne reste plus aujourd'hui que 2 500 individus en Bretagne. L'espèce est très menacée. « La situation est alarmante, explique Catherine Caroff, chargée de mission au groupe mammalogique breton. On a vu une baisse de 90 % des effectifs en 50 ans ».

L'homme, cause du déclin

La cause principale de ce déclin de population sont les activités humaines : l'usage de pesticides, la destruction des haies, des talus, l'accès aux

gîtes des chauves-souris supprimés par des grillages, le traitement chimique des charpentes... Les chauves-souris ont également été longtemps victimes de leur mauvaise réputation, qui est totalement injustifiée. Non, elles ne s'accrochent pas dans les cheveux. Non, elles ne portent pas malheur. Non, elles ne sont pas très prolifiques. Non, elles ne mordent pas au cou pour sucer le sang... Au contraire, la présence de chauves-souris dans un environnement atteste de sa

grande qualité. Les chauves-souris sont aussi un excellent insecticide naturel.

Une espèce exigeante

La Bretagne est un des derniers bastions des grands rhinolophes. « C'est une espèce exigeante, explique Catherine Caroff. De septembre à mars, elles hibernent dans des cavités souterraines où la température doit être d'environ 10°C. En mai, elles gagnent les gîtes de reproduction. Elles se rassemblent ainsi dans les combles de bâtiment où elles mettent au monde un petit vers la mi-juin. Il faut que l'endroit soit chaud, elles supportent très bien des températures de 35°C. Il faut que ce soit calme, vaste et sombre. Le grand rhinolophe a également la particularité d'être incapable de s'arrêter en vol pour entrer dans son gîte. L'ouverture du gîte doit donc être un peu plus large que l'envergure de l'animal. Il faut aussi qu'il y ait un terrain de chasse à proximité comme un bocage, une zone humide, tout endroit riche en insectes ».

«Droit d'asile»

Vu la situation alarmante des

grands rhinolophes, le groupe mammalogique breton a mis en place un contrat nature pour sauver cette chauve-souris. Une campagne «droit d'asile» est donc menée. «Protéger leur gîte ne suffit plus, il faut en créer de nouveaux», indique Catherine Caroff. Les chauves-souris affectionnent les combles des églises. On y compte d'ailleurs une vingtaine de colonies en Bretagne. Le groupe mammalogique a donc proposé aux communes de Laz, Saint-Goazec, Duault d'ouvrir les combles de leur église pour les chauves-souris. Ce sont là des premiers tests. «Il y a peu de travail à faire, il suffit d'ouvrir une lucarne, d'occulter les autres et de mettre une bâche pour récolter les fientes. Tous les travaux sont pris en charge par l'association». En offrant ainsi de nouveaux gîtes possibles au grand rhinolophe, on accroit sa protection et donc ses garanties de survie. «Si on ouvre 20 gîtes et qu'il y a une colonie qui en investit un, ce sera déjà une grande victoire», conclut Catherine Caroff.

Marina Chélin

Contact au 02 98 24 14 00

Dans d'autres communes (Châteaulin, Crozon, Duault), les négociations sont en cours.

Que ces communes pionnières soient ici remerciées d'avoir fait confiance au GMB pour tenter une expérience aussi inédite. Que ces premiers résultats, encourageants, les récompensent de leurs efforts et incitent d'autres communes à les suivre...

Et sur les colonies de reproduction existantes, les travaux progressent...

Eglise : les travaux sont bientôt terminés

La commission communale des travaux, MM Goavec et Pitrey de Brasparts, pour les gros-œuvres, M. Richardeau de Quimper, coordinateur de la sécurité et Bernard Le Moën, architecte spécialisé dans la restauration de monuments, de La Feuillée, se sont retrouvés pour une visite de l'église Saint-Théo dont les travaux de rénovation ont commencé depuis de nombreux mois.

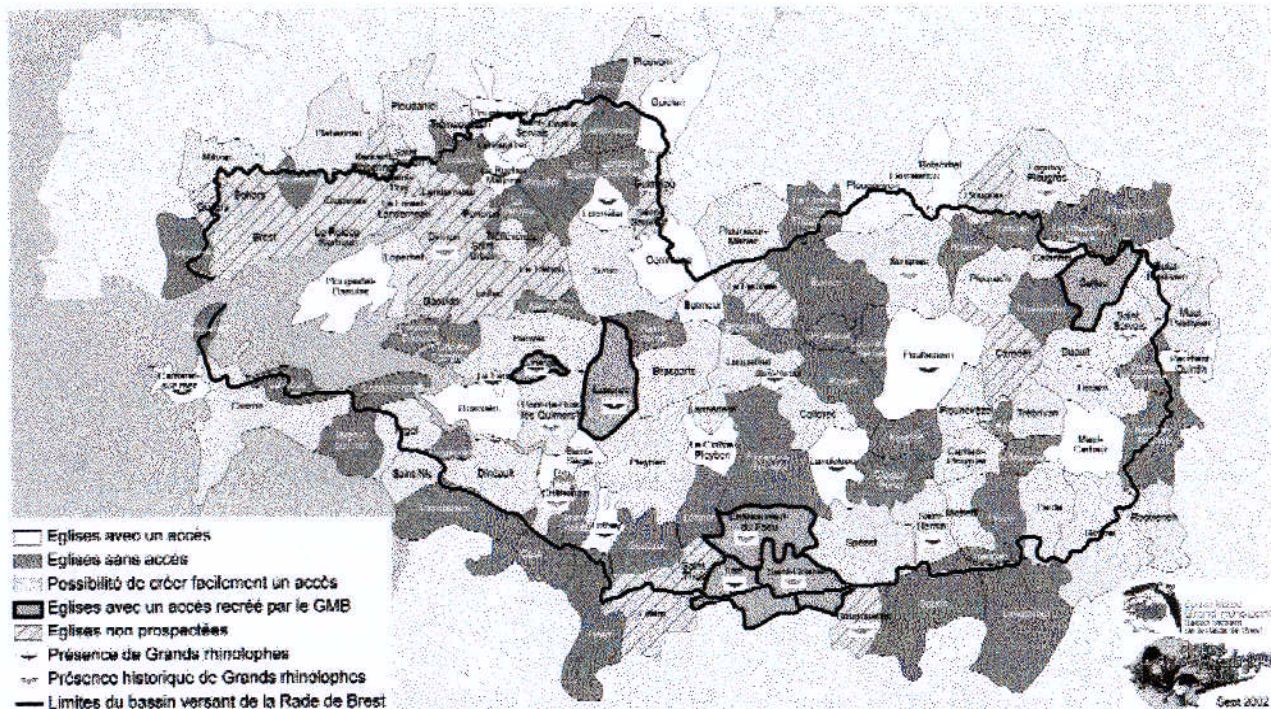
Il faut dire que plusieurs corps de métiers n'ont pu intervenir rapidement pour cause d'intempéries, mais aussi pour ne pas déranger

les grands rhinolophes, chauve-souris protégées qui viennent d'installer leur pouponnière dans les combles de l'édifice. D'ailleurs, l'église Saint-Théo a installé deux « chyroptières », sortes de portes d'accès et de sorties. Les lois électricité et charpente seront donc fait lorsque ces dames auront quitté les lieux. Lors de la visite, le groupe n'a trouvé aucune observation aux travaux réalisés, le calfeutrement des vitraux, auparavant en plâtre, ayant été refaits en chaux, pour plus de solidité et pour respecter le style de l'édifice.

Un vitrail brisé par des jets de pierres

C'est avec désolation qu'il a été constaté que des pierres avaient lancé avec violence sur le 2^e vitrail Nord. La gendarmerie de Châteauneuf a été saisie d'une plainte et mène l'enquête. En ce qui concerne le coût des travaux TTC, le lot gros-œuvre de l'entreprise Goavec et Pitrey se monte à 152.761 €, le calfeutrement des vitraux de l'entreprise Helmbold à 9.320 €, les travaux de couverture de l'entreprise Dréau à 3.176 € plus 825 € pour les chyroptières.

Grands rhinolophes et églises dans le bassin versant de la Rade de Brest



CHAUVES-SOURIS A TOUT FAIRE...

ROSCANVEL

Le rhinolophe inspire Roscanvol

Les grandes chauves-souris, une espèce hautement protégée, qui hantent les blockhaus de la route des Forts, tout comme les clochers des églises presqu'iliennes, ont fait l'objet de patientes observations de la part des scientifiques mais aussi des membres de l'équipe de Roscanvol.



⊗ L'équipe de Roscanvol procède aux essais des cerfs-volants inspirés de rhinolophes.

L'association les mettra en vente à l'expo Art en Presqu'île qui se tiendra à la salle des fêtes du 19 juillet au 4 août. Prix : 10 €

l'exemplaire.

Renseignements le lundi au local de l'association au tél. 02.98.27.43.34.

← Jeu d'enfant...

Et pour les plus grands...

Dracula sur la culotte

Une collection de lingerie féminine nommée «Draculina», lancée hier dans le pays du vampire, a fait fureur parmi les jeunes Roumaines qui se sont attaché les culottes assorties de crocs de vampire ou d'ailes de chauve-souris. En dentelle ou

coton, les 60 modèles de culottes, de soutiens-gorges et de corsets sont tous dans les tons rouge et noir, avec l'inévitable clin d'oeil au vampire : des yeux rouges appliqués sur un soutien-gorge ou des crocs au milieu du string.

Le Télégramme 16/02/2002

A LIRE

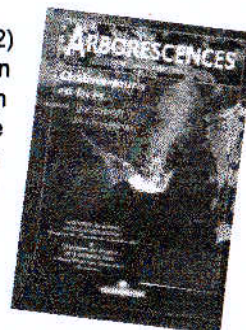


On a reçu (documents disponibles au siège)

- L'envol des chiros n° 4 (novembre 2001) et n° 5 (mai 2002) (Bulletin du groupe chiroptères de la SFPEM)
- La lettre du Réseau des Naturalistes Costarmoricains n°7 à 15
- Tragus n°2 (Groupe Chiroptères Ile-de-France)
- Plécotus n°12 (Groupe Chiroptères Poitou-Charentes)
- Lettre d'information du Groupe Chauves-souris Champagne-Ardenne n°6
- La lettre du muscardin n°30 et n°31 (Coordination Mammalogique du Nord de la France)
- La Barbastelle n°11 (juin 2002) (Bulletin de Chauves-souris Auvergne)
- Au fil de l'Elorn n°5 (Bulletin de liaison de l'APPMA de l'Elorn)
- Le Rôle d'eau n°11 (Bulletin de liaison de Vivarmor Nature)

Le numéro 95 (avril - mars 2002) de l'Arborescences (Bulletin de liaison de l'Office National des Forêts) est un numéro spécial Chauves-souris. Il a été réalisé par le groupe chiroptères - ONF et présente l'ensemble des actions engagées ou en cours au niveau national pour la protection de ces espèces sur les terrains de l'Office.

Articles très intéressants et largement illustrés. Document consultable au siège.



Le Réseau des Naturalistes Costarmoricains

Ce réseau naturaliste a déjà un an ! Dans les Côtes d'Armor, malgré un potentiel humain et écologique remarquable, il n'existait pas encore de dynamique naturaliste.

Le Réseau part donc dans toutes les directions avec des groupes ornithologie, botanique, géologie... et mammalogie qui réalisent de nombreuses sorties sur le terrain, participent aux inventaires en cours, et édite un bulletin de liaison mensuel.

Pour en savoir plus, contact : Jérémy Allain - VivArmor Nature, 10 boulevard Sévigné - 22000 Saint-Brieuc. Tél : 02 96 33 10 57 / E-mail : vivarmor@wanadoo.fr.

DATES PASSES ET A VENIR...

- le week-end du 6 avril, le GMB tenait un stand au **salon "Bibliothèques en fête"** de Commana, en partenariat avec le CPIE de Brasparts. On y proposait notamment, pour les enfants, un atelier de construction de nichoirs à chauves-souris.

- 28 mai : **animation Chauves-souris** pour les secondes du lycée agricole du Nivot (Josselin BOIREAU). Une bonne occasion de faire connaître aux jeunes l'une des richesses du patrimoine naturel de la commune sur laquelle ils font leurs études (Lopérec), et de renforcer les liens entre le GMB, le lycée et la municipalité.

- la semaine du 17 juin, le GMB était représenté par l'association des Jardins de Suscinio (merci à eux) au **Salon de l'Habitat à Langolvas**, notamment par le biais de nichoirs, plaquettes et autres peluches. Le but était de faire comprendre aux visiteurs qu'une maison ou un jardin peuvent devenir sans problèmes de cohabitation de véritables sanctuaires pour la faune sauvage...

- 21 juin : **animation chauves-souris** réalisée par Nadine NICOLAS (administratrice du GMB) au nom de la FCBE et du GMB, dans le cadre du **"printemps de l'environnement"**.



- **samedi 24 août**, le GMB a organisé sa **Nuit de la Chauve-souris** (manifestation européenne) à **Rumengol** (Le Faou, 29). Un diaporama a d'abord rassemblé, et passionné, une soixantaine de personnes, qui ont ensuite été traquer les

Grands rhinolophes de la Basilique... Un grand merci à la commune du Faou.



- **dimanche 25 août** : le GMB a tenu un stand à la **Fête de la Bruyère**, manifestation annuelle de l'Association de Langazel (29), et lieu d'échange enrichissant entre les associations.

Stage d'étude et de détermination des Micromammifères

Maison de la Rivière - SIZUN

Le 5 octobre 2002

Tous niveaux - gratuit



Actuellement, un atlas national des petits mammifères est en cours (coordination SFPEM). Le GMB propose de réaliser un stage animé par Gilles PAILLAT pour former les bénévoles à la collecte d'informations sur ces espèces.

L'analyse du contenu des pelotes de réjection de rapaces et notamment de Chouette effraie, constitue une contribution essentielle aux inventaires géographiques des campagnols, mulots et musaraignes. Cette méthode d'inventaire est simple et permet l'identification rapide de l'ensemble des espèces de petits mammifères présentes dans notre région.

Au programme :

Cette journée débutera par le relevé de pièges qui auront été posés la veille. Ce sera peut-être l'occasion de faire la découverte en chair et non pas seulement en os de quelques espèces dans leur habitat.

Elle se poursuivra par une présentation de l'écologie des espèces (biologie, reproduction...) et des diverses techniques

d'études (radiotracking, piégeage, traces...). Suivra un apprentissage des techniques d'identification du contenu des pelotes. Nous ferons le tour des critères d'identification de l'ensemble des espèces de petits mammifères rencontrés habituellement en Bretagne. Nous examinerons également quelques espèces absentes de Bretagne ou rares et nous chercherons à identifier ce qui distingue certaines espèces jumelles (Musaraignes aquatiques, Mulots...). Toutes vos questions seront les bienvenues.

Prévoir des bottes (pour le relevé des pièges), des lots de pelotes de votre coin, de quoi faire des croquis, des pinces à dissection, vos clés de détermination... Vous pourrez bien sûr amener des crânes qui vous posent problème ou vos collections.

Si vous souhaitez vous inscrire à ce stage, contactez-nous dès maintenant par courrier (bulletin d'inscription ci-joint pour les adhérents), mail ou téléphone. Vous recevrez par la suite le détail de l'organisation (rdv, possibilité de restauration...).

Inscription jusqu'au 22 septembre.

COMPTAGE NATIONAL GRANDS RHINOLOPHES 2003

Le prochain comptage national de Grands rhinolophes et autres chauves-souris aura lieu le week-end du 1er et 2 février 2003. Il n'est jamais trop tôt pour l'inscrire dans son agenda...
Contact : Josselin BOIREAU

Stage loutre

Un samedi de septembre à définir, sur le Gouët.
Contactez Benoît BITHOREL.
Cf. "Au fil de l'eau" p8



Exposition Chauves-souris à l'Abbaye du Relecq (Plounéour-Ménez, 29)

du 2 octobre au 1er décembre 2002

Outre une exposition sur les chauves-souris, leur biologie, leur protection, vous pourrez y admirer "l'arbre à chauves-souris", ainsi que des oeuvres originales "chiroptérologiques" d'artistes naturalistes (P. PENICAUD, T. STOECKLE, Y. LE BRIS (à confirmer)).

Renseignements : 02 98 78 05 97. www.abbayedurelec.com



Abbaye du Relec
Abati ar Releg

Rédacteurs : Benoît BITHOREL, Josselin BOIREAU, Catherine CAROFF, Sami HASSANI, Lionel LAFONTAINE
Dessins : Ju, Alexis NOUAILLAT, Philippe PENICAUD, Play Co.
Photos : Laurent ARTHUR, François GENDRE, Kate McANEY, Nadine NICOLAS
Relecteurs : Xavier GREMILLET, Jean-Marc HERVIO, Nadine NICOLAS
Impression : GMB

