



Photo : Xavier Rozec

## EDITO

### A l'aube d'une nouvelle décennie, *Armorica Terra Mammalogica Incognita ?*

Pour combien de temps encore ? La réponse est entre vos mains ! Divers projets prennent naissance au sein du GMB et se développeront dès 2010. Ce *Mammi'Breizh* vous le confirmera. Il illustre votre dynamisme et celui des réseaux thématiques du GMB.

Pour restaurer les habitats et les populations d'espèces patrimoniales, celles dites « communes » ou les « sans papier » oubliées du législateur, le naturaliste est souvent enchaîné à son clavier, au risque de perdre son âme et sa valeur. Il brasse des données, monte des dossiers, négocie des moyens techniques, administratifs ou financiers pour convaincre tout un chacun de cohabiter harmonieusement avec les autres mammifères dans sa vie privée et professionnelle.

Les projets de terrain décrits dans ce numéro permettront à tous d'oublier un peu le bureau pour plonger dans la source même du naturalisme : le terrain. Loutre, castor, chiroptères, muscardin, campagnols ... vous entraîneront à leur recherche dans de nouvelles expéditions in *Terra Incognita*, sur le « Chemin de Ki-Dour », dans les carrés de « l'Atlas des Mammifères de Bretagne », dans les enquêtes « Campagnol amphibie », « Muscardin » ou autres...

A vous de prendre vos bottes et vos carnets de terrain, d'entraîner vos amis dans vos passionnantes aventures, sans oublier de renouveler votre adhésion pour que survive le Groupe Mammalogique Breton dans un avenir bien moins *incognito*.

Xavier Grémillet,  
Président



## Hiver 2009-2010

### 2 Actualités

*Le chemin de Ki-Dour*

*Week-end de prospections dans le Méné*

*Etudes : swarming, radiopistage*

*Enquêtes : Campagnol amphibie, mortalité routière...*

*Le GMB, les marées vertes et le démantèlement de la Centrale de Brennilis*

### 9 Découverte

*Soline Désiré : créatrice de bijoux et passionnée de nature*

### 10 Dossier

*L'Atlas des mammifères sauvages de Bretagne*

### 12 Agenda

### 12 A lire A voir

*A l'affût des loutres*

*Encyclopédie des chauves-souris d'Europe et d'Afrique du nord*

## Le Chemin de Ki-Dour Inventaire itinérant des mammifères de Nantes à Brest

Afin de lancer le projet d'Atlas des mammifères terrestres de Bretagne (voir dossier), le GMB souhaite proposer à ses bénévoles, et plus largement aux naturalistes de Bretagne et au grand public, un événement participatif à la fois scientifique et convivial : le *Chemin de Ki-Dour*.

Ki-Dour, la Loutre telle qu'on la désigne en breton, sera la mascotte d'un voyage naturaliste de Nantes à Brest, le long du canal du même nom, entre le jeudi 24 juin et le jeudi 15 juillet 2010.

Au cours de ce périple de trois semaines (21 étapes à pied, en kayak ou en bateau) le programme sera copieux. En effet pour satisfaire aux objectifs multiples de cette opération (lancement de l'atlas, sensibi-

lisation, inventaire...), ce ne sont pas moins de 12 animations, 12 opérations ponctuelles d'inventaire, et un Fest-Noz à Carhaix (29) qui sont programmés en plus de la prospection itinérante et des rencontres quotidiennes avec le public.

Le GMB aura besoin de vous, adhérents, bénévoles ou sympathisants, pour mener à bien ce projet que ce soit en termes d'organisation (marche, Fest-Noz, inventaires...) ou de participation aux étapes successives. N'hésitez pas à nous faire part dès maintenant de votre intérêt et de vos propositions de coups de main.

■ Thomas Dubos



Photo de famille

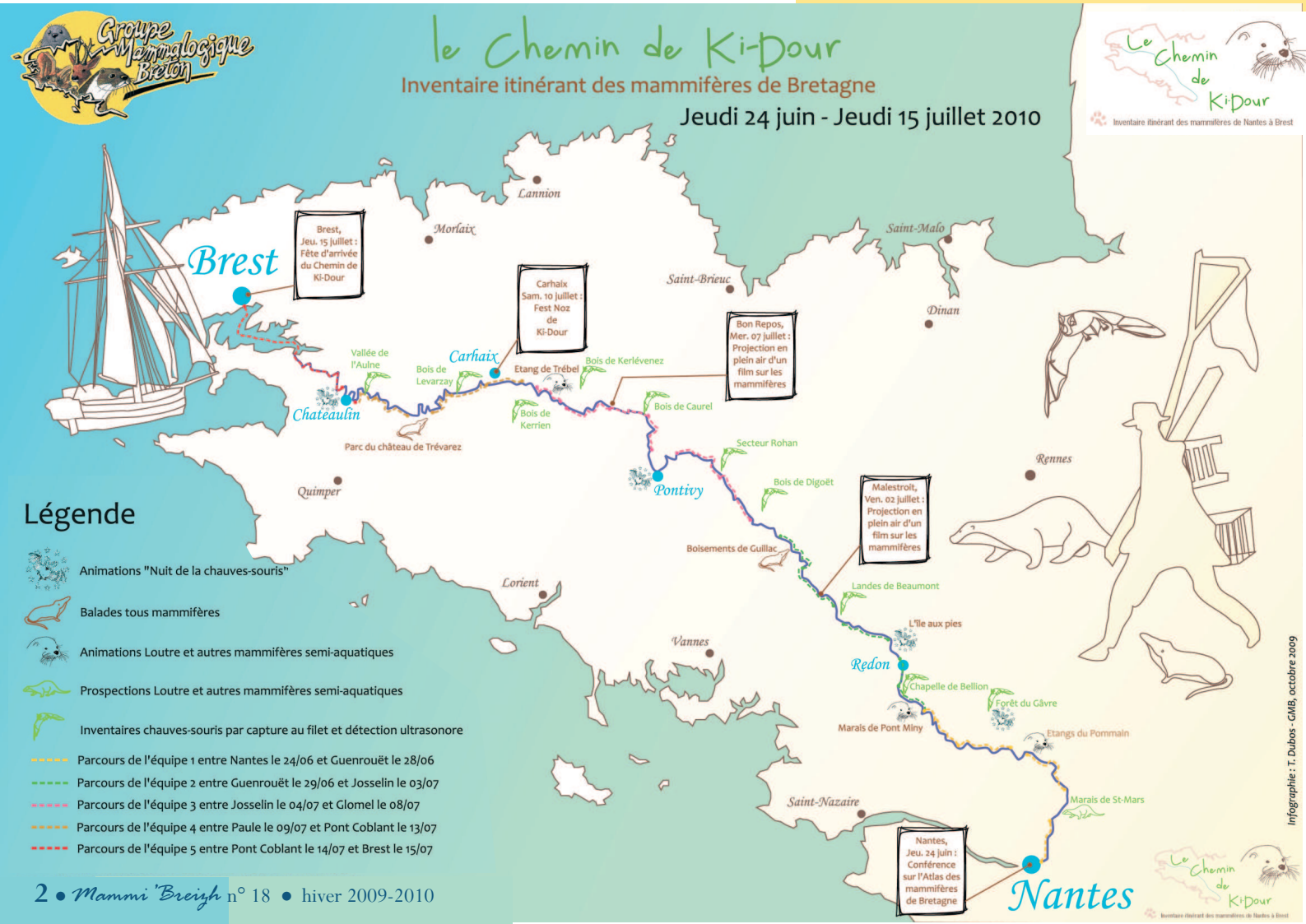
## De nouvelles feuilles de liaison au GMB

Le GMB a tant à vous dire ! Pas moins de quatre bulletins ou feuilles de liaison existent aujourd'hui. Par ordre d'apparition dans vos boîtes à lettres :

- *Mammi Breizh*, dont vous avez entre les mains le n°18, bulletin de liaison semestriel à l'attention des adhérents,
- *La Catiche*, feuille de liaison annuelle (n°4 paru cet été), très technique, à l'attention des propriétaires de Havres de Paix pour la Loutre,
- *La Chiroptère*, son alter ego pour les propriétaires de *Refuges pour les chauves-souris* (n°1 paru en septembre).
- *L'épreinte*, nouvelle feuille de liaison à l'usage des membres du Réseau Loutre (n°1 paru en septembre), qui fait le point des connaissances et du suivi.

Toutes ces publications sont mises en ligne sur [www.gmb.asso.fr](http://www.gmb.asso.fr).

■ Catherine Caroff





## 3ème Journée des mammifères Sauvages de Bretagne

Photo : Franck Simonnet



Introduction par Xavier Grémillet

Le samedi 26 septembre 2009, à Surzur (56), plus d'une trentaine de passionnés mammalogues ont participé à la 3ème Journée des Mammifères Sauvages de Bretagne. Destinée à permettre les échanges entre les membres des réseaux d'observateurs du GMB (Loutre, Chauves-souris et Micromammifères), la matinée a été l'occasion de faire le point sur les études en cours. L'après-midi consacrée au lancement du projet d'Atlas des mammifères terrestres de Bretagne a permis de définir les besoins (formations, matériels...) pour mener à bien ce projet. La projection de cartes de répartition ainsi que le pique nique bio ont été l'occasion d'échanger sur les observations mammalogiques de chacun. A l'année prochaine pour la 4ème édition !

■ Thomas Le Campion

Bilan téléchargeable à [http://gmb.asso.fr/PDF/CR\\_JMSB\\_2009.pdf](http://gmb.asso.fr/PDF/CR_JMSB_2009.pdf)

## Prospections mammalogiques dans le Méné (22) Bilan du week-end de prospection tous azimuts de fin mai

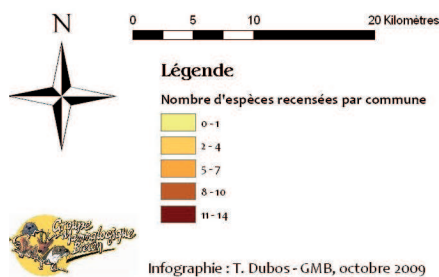
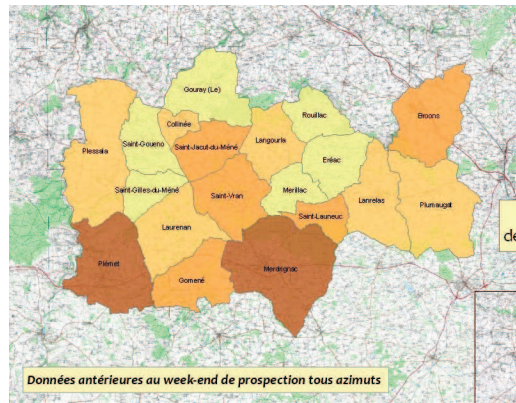
Le week-end du 29 au 31 mai 2009, un séjour de prospections mammalogiques a réuni 12 bénévoles et salariés du GMB dans le secteur du Méné (22). Au cours du week-end, les participants ont visité trente-six sites, collecté quatre lots de pelotes de rejection, réalisé cinq captures de chiroptères, et prospecté un «carré Campagnol amphibie» (voir p6).

Les premiers résultats (certaines analyses ne sont pas achevées) montrent déjà une nette progression de la connaissance mammalogique du secteur, le nombre de données et d'espèces recensées sur les communes visitées ayant pratiquement doublé.

Au rang des découvertes les plus intéressantes, on peut citer l'identification du Muscardin sur trois sites, le recensement sur la zone d'espèces d'intérêt communautaire comme la Loutre, le Murin à oreilles échancrées, ou la Barbastelle d'Europe, ou encore l'observation d'espèces peu courantes telles que la Crossope aquatique ou le Murin d'Alcathoé.

Merci à tous les participants ainsi qu'aux municipalités qui nous ont accueillis, et rendez-vous en 2010 pour de nouvelles prospections.

■ Thomas Dubos



Evolution du nombre d'espèces inventoriées dans les communes de la zone du Méné, suite au week-end de prospection tous azimuts

## Coup double au Moulin du Roc'h (Arzano - 29)

Les loutres et les chauves-souris d'Arzano (29) ont la chance de pouvoir passer du bon temps sur le site magnifique du Moulin du Roc'h. L'endroit offre en effet le gîte et le couvert pour tout le monde. Pendant que les berges boisées permettent à la Loutre de se reposer tranquillement tout en dégustant les poissons du Scorff, les chauves-souris peuvent s'abriter dans les vieux bâtiments. Le site est actuellement restauré de façon dynamique par l'association du Moulin du Roc'h, aidée

par la mairie d'Arzano qui est propriétaire des lieux. Et le GMB ayant la chance de compter des adhérents au sein de l'association et de la municipalité, le site est tout naturellement devenu au cours d'une agréable soirée cidre - pain - pâté le 36ème Havre de Paix pour la Loutre et le 30ème Refuge Chauves-souris de Bretagne.

Un grand merci aux protagonistes pour leur engagement dans la protection des mammifères.

■ Benoît Bithorel



Photo : Catherine Caroff

Ch. Le Meur, Président de l'association du Moulin du Roc'h, M-I. Doussal, Maire d'Arzano et B. Bithorel, apposant leurs paraphe au coin du feu...



## Un tunnel nommé désir à Saint-Brieuc (22)

### Regroupement automnal port du Légué

En septembre 2003, Olivier Farcy et Eric Petit, chiroptérologues de Bretagne Vivante, contactaient une cinquantaine de chauves-souris (dont 30 murins de Natterer) lors d'une capture au filet sur le tunnel ferroviaire du Légué à Saint-Brieuc.

Depuis, un comportement particulier des chiroptères, dit de *swarming* (essaimage en anglais), s'est fait connaître, grâce notamment au travail réalisé par Bretagne Vivante sur le tunnel de Fougères (35). Ainsi, certaines espèces ont recours, pour les accouplements qui interviennent à l'automne, à une stratégie de regroupements massifs dans des sites particuliers où un important brassage

des populations peut intervenir.

Les informations de 2003 nous ont donc conduits à renouveler des captures sur ce site cet automne afin d'en préciser la fréquentation et l'utilisation par les chauves-souris.

Lors de deux soirées début octobre, des chiroptérologues de Bretagne Vivante et du GMB ont pu contacter 65 chauves-souris de 8 espèces, dont 50 murins de Natterer (en majorité des mâles).

Les observations d'activité intense, de comportements de poursuite, ou les nombreux cris sociaux entendus confirment également, au-delà des effectifs dénombrés, que le site est utilisé pour le *swarming* par le Murin de Natterer.



Photo : Thomas Dubos

De nouvelles captures en 2010, un peu plus tôt en saison, permettront de déterminer si d'autres espèces se regroupent également sur ce site.

*Merci encore à tous les participants de ces deux soirées d'octobre.*

■ Thomas Dubos

## Du radiopistage à la plage !



Photo : Thomas Le Campuion

*La dune de Pen Hat, un milieu de chasse atypique pour le Grand rhinolophe*

Du 24 août au 2 septembre dernier, une vingtaine de bénévoles et deux salariés du GMB se sont relayés pour mener à bien la première phase de l'étude de radiopistage de la colonie de Grand rhinolophe de l'église de Camaret-sur-mer en presque île de Crozon (29).

Ce travail vise à identifier les terrains de chasse de la colonie sur le site Natura 2000. Ainsi, 8 grands rhinolophes femelles ont été capturées, puis équipées de radios émetteurs.

Grâce aux récepteurs et antennes destinés à retrouver le « bip » sonore émis par le radio émetteur fixé entre les omoplates de la chauve-souris, 7 gîtes

secondaires (diurnes et nocturnes) ont été découverts.

Des terrains de chasse très variés ont été mis en évidence avec notamment des vallons boisés, des prairies de fauches et de pâtures, des boisements de feuillus mais également des pelouses littorales et des dunes. En effet 4 des 8 chauves-souris équipées ont chassé sur le littoral, en quadrillant les massifs dunaires de Goulien et de Pen Hat. Ces résultats confirment le bilan d'une étude du régime alimentaire (par la dissection du guano) effectuée sur la colonie et qui attestait que les grands rhinolophes de Camaret consommaient régulièrement des coléoptères inféodés aux milieux sableux.

Cette étude destinée à mettre en évidence les terrains de chasse des femelles sera reconduite en mai et en juillet 2010 afin de déterminer l'ensemble des milieux de chasse sur un cycle biologique complet.

*Nous remercions l'ensemble des bénévoles qui ont participé à cette première phase d'étude et vous attendons nombreux pour nous aider lors des deux prochaines sessions.*

■ Thomas Le Campuion

## Serres vs Griffes

Anecdotes ou récurrentes, les observations de prédation de mammifères par les rapaces sont bien souvent impressionnantes. Cet été, plusieurs témoignages nous sont parvenus avec notamment l'observation rare par Jean-François Charpentier de la prédation d'un Ecureuil roux par un Autour des palombes en forêt de Lanouée (56). Nous noterons également deux observations, plus fréquentes mais tout aussi spectaculaires, de prédation de Grand rhinolophe par l'Épervier d'Europe à Camaret-sur-mer (29) et à Plovan (29) lors des comptages estivaux.

Rappelons que ces prédatons peuvent devenir problématiques si elles sont répétées (par exemple, quand une Chouette effraie se spécialise sur une colonie de chauves-souris). Inversement, certains mammifères comme les rats, le Vison d'Amérique ou le Renard roux peuvent décimer des colonies d'oiseaux marins. Un partout !

■ Thomas Le Campuion



Photo : Didier Cadou

*Restes de repas d'un épervier d'Europe après capture d'un Grand rhinolophe*



## Salade de Muscardin

Le 28 septembre de cette année, lors de l'élagage d'un laurier à Plévenon (22), un particulier a eu la surprise de trouver, tombés ou descendus au pied de l'arbre, trois muscardins. Ignorant l'espèce à laquelle il avait affaire, il a fait identifier et photographier les petites bêtes par un vétérinaire. Elles ont été ensuite rapidement relâchées sur le lieu de leur découverte.

Leur séjour momentané dans une passoire nous a valu le cliché original ci-contre. Le nid, qui est apparemment un nid d'oiseau, a été trouvé dans le même arbre, mais il n'est pas certain que les trois muscardins l'occupaient. Vue la date, il pourrait s'agir d'une mère et de deux jeunes non encore émancipés, issus de la seconde portée parfois mise bas en août. ■ Pascal Rolland



Photo : P. Mayaux

## Destruction d'une portée de castors

Dans le *Mammi'Breizh* de l'automne 2007 (n°14), nous relations la découverte, en mai 2007, des cadavres de quatre petits castors sur les bords de l'Ellez (29)... Après avoir laissé le temps à l'enquête de suivre son cours, et celle-ci n'ayant rien donné, nous sommes en mesure de vous en dire un peu plus sur la cause de leur mort.

Rapidement après avoir récupéré les castors, nous avons réalisé une autopsie, sous la direction de Guy Joncour, vétérinaire à Callac (22). Celle-ci a permis de constater le très jeune âge des individus (moins de deux semaines), l'un d'entre eux portant encore son cordon ombilical. Elle a surtout permis d'identifier la cause de la mort: morsures multiples (vraisemblablement de chien) et fracture traumatique du crâne. L'hypothèse la plus probable est qu'ils ont été tués par un coup asséné sur la nuque suite à une action de déterrage à l'aide de chiens spécialisés. Le GMB a porté plainte pour destruction d'espèce protégée, ainsi que Bretagne Vivante, mais sans résultats pour le moment.

■ Franck Simonnet

## Inventaire des chauves-souris dans le Léon (29)

De mai à juillet 2009, Lucie Defernez a réalisé un stage de BTS Gestion et Protection de la Nature au sein du GMB, sur le thème des chauves-souris. Elle a intensivement prospecté les combles, ponts et autres chapelles du Léon. Elle nous livre ici un petit compte-rendu :

Dans le cadre du Contrat Nature «Chauves-souris de Bretagne», une prospection chiroptérologique a été réalisée dans le nord Finistère durant l'été 2009. Celle-ci concernait 51 communes du Léon. L'inventaire comprenait la prospection des églises, des chapelles, des châteaux, de divers bâtiments et des ponts. Les prospections ainsi que leurs résultats sont récapitulés dans le tableau ci-dessous. Seulement 18 des 302 sites potentiels d'estivage étaient occupés. A noter que les 174 ponts, presque totalement inoccupés, tirent le résultat vers le bas. Les chauves-souris ont donc l'air de privilégier

les bâtiments dans cette zone géographique. Les fiches de terrain mettent en évidence que de nombreux sites pourraient être rendus plus attractifs avec des aménagements plus ou moins simples à réaliser (ouvrir un velux, assombrir les combles avec une bâche, mettre en place une chiroptière). Outre le problème des bâtiments peu attractifs, des facteurs comme l'agriculture intensive sont autant de freins à un habitat correct pour les chauves-souris. Afin de compléter les résultats, plusieurs captures ont été effectuées ; permettant notamment d'enregistrer une plus grande diversité d'espèces. Durant les prospections, des données tous mammifères ont également été relevées (présence du Campagnol amphibie ou de la Loutre). Celles-ci s'ajoutent au contenu du futur Atlas des mammifères sauvages de Bretagne.

■ Lucie Defernez

Type de site	Nb sites prospectés	Nb occ. par au moins 1 ch-s	Espèces obs. (effectif max)
Eglises, abbayes et chapelles	84	11	SC (6+20), Psp. (20), OG (8+4+1+6+1+4+50), GR (1+1)
Châteaux, forts et manoirs	22	3	Psp. (20), GR (1), SC (7)
Pont, viaduc	174	1	MD (3)
Blockhaus	9	0	
Autres bâtiment*	13	3	PC (1), OG (1), GR (1)
<b>Total</b>	<b>302</b>	<b>18</b>	

SC : Séroline commune - Psp : Pipistrelle sp. PC : Pipistrelle commune - OG : Oreillard gris - GR : Grand rhinolophe - MD : Murin de Daubenton

\* maison privée, bât. abandonné, école, moulin, souterrain...

## L'Enquête nationale Campagnol amphibie Premier bilan en Bretagne

Photo : Guillaume Loacec

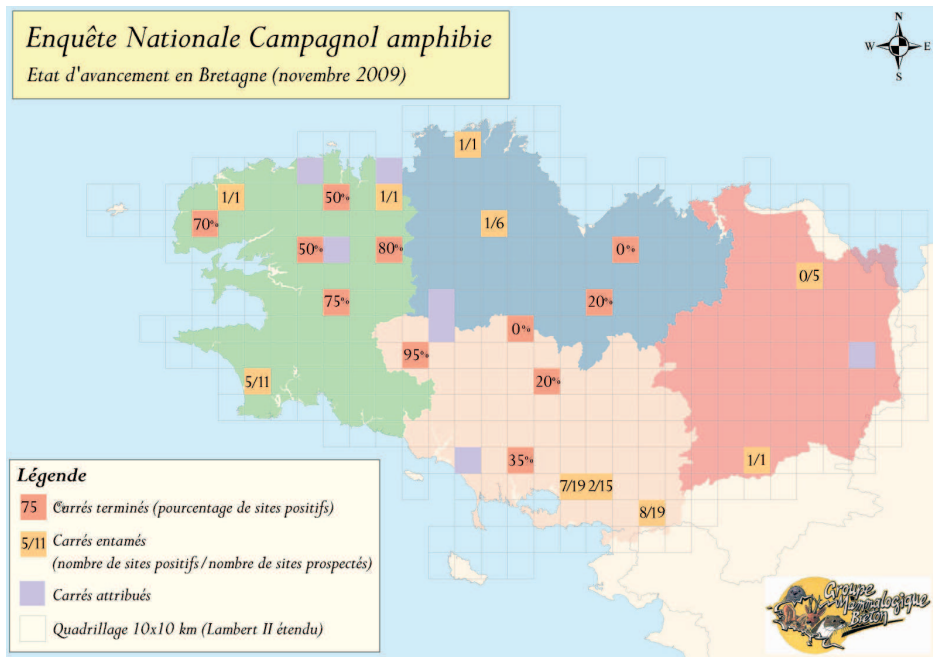


Dans le *Mammi'breizh* n°15 du printemps 2008, nous vous invitons à participer à l'enquête nationale Campagnol amphibie. Il s'agissait de prendre en charge la prospection d'un carré de 10 kilomètres de côté près de chez vous. En cette fin d'année 2009, un premier bilan s'impose.

Le protocole consiste à prospecter 20 sites d'habitat favorable, sur 100 mètres, par carré. Si la présence de l'espèce n'est repérée sur aucun des 20 sites, le carré est considéré comme négatif.

A ce jour, 21 carrés ont été entamés parmi lesquels 11 sont terminés. La présence de l'espèce a été repérée sur 18 des 21 carrés. En revanche, 2 des carrés terminés sont négatifs. Sur les 9 carrés positifs et terminés, 55 % des sites abritent le Campagnol amphibie.

A titre de comparaison, sur les 26 pre-



miers carrés terminés au niveau national, 15 étaient positifs et 11 négatifs, et la proportion de sites positifs sur les 15 était de 30 % (données SFPEM). Les résultats semblent donc encourageants pour le statut de l'espèce en Bretagne, tout du moins en comparaison avec le reste du territoire métropolitain, mais restent encore trop parcellaires pour en tirer des conclusions. En particulier, il faut noter que les 6 carrés présentant au moins 50 % de sites positifs se situent en Basse-Bretagne, tandis que les 2 négatifs sont en Haute-Bretagne. Une couverture plus homogène du territoire permettrait

de préciser les choses...

L'enquête se poursuit en 2010. C'est l'occasion de se lancer dans l'aventure ou de prospecter un second carré !

■ Franck Simonnet

Merci aux prospecteurs des carrés terminés : G. Bouget, M. Coquio, T. Dubos, S. Fauchon, G. Gloaguen, X. Grémillet, J. Yannick, M-A. Lidou, N. Loncle, L. Mercier, L. Migdley, R. O'Connor, J. Penvern, M. Rocher, P. Rolland, D. Sarrey, Syndicat du Golfe du Morbihan, K. Sourdrille.

## Groupe locaux

### Première réunion des adhérents du Morbihan

Photo : Thomas Le Campion



La première réunion des adhérents du Morbihan s'est tenue le 5 décembre dernier à Questembert (56). Outre le fait de lancer une dynamique locale suite à la création d'une antenne Morbihanaise en Juillet 2009, cette réunion était destinée à faire le point sur les forces vives du département, à faire connaissance entre adhérents et échanger sur les motivations de chacun afin de préparer au mieux les futurs projet du GMB.

Un bilan sur la répartition géographique des bénévoles a été réalisé afin d'organiser des sorties et casser l'isolement ressenti par certains. Pour clôturer cette rencontre conviviale, l'équipe d'une dizaine de personne a prospecté l'amont du bassin versant du Saint Eloi pour rechercher Loutre, Campagnol amphibie et autres mammifères.

■ Thomas Le Campion

## Carnets de bord mortalité routière, premier bilan

A l'automne 2008 (*Mammi'breizh* n°16), nous vous invitons à adopter le Carnet de Bord de relevé les données de mammifères sur les routes de Bretagne, outil de suivi de la mortalité routière. Après quelques mois de mise en œuvre, 221 données de collisions routières ont été relevées pour 55 000 km parcourus, soit 4,02 collisions par 1 000 km (1 collision tous les 250 km). Ce chiffre peut sembler faible, mais il ne prend en compte que les individus identifiés. Concernant les espèces, sans surprise, le Hérisson représente la plus grande part (45 %) et le Renard la deuxième (24 %). Viennent ensuite le Lapin (8 %) et la Martre (7 %). Les mustélidés représentent 14 %, les rongeurs, lagomorphes et autres micro-mammifères 16 % et les ongulés 0,5 %.

■ Franck Simonnet

Merci aux observateurs bénévoles : Laurent Mercier et Yves Thiaux. Pour télécharger le carnet de bord : [http://www.gmb.asso.fr/PDF/Carnet\\_de\\_bord.pdf](http://www.gmb.asso.fr/PDF/Carnet_de_bord.pdf)



## Bilan du XXXII<sup>ème</sup> Colloque francophone de mammalogie à Morlaix (29)



Photo : Josselin Boireau

Les participants visitant le bâtiment pour la faune construit par le GMB (Gouézec, 29)

Les 9, 10 et 11 octobre, s'est tenu à Morlaix (29) le XXXII<sup>ème</sup> Colloque Francophone de Mammalogie organisé par le GMB et la Société Française pour l'Etude et la Protection des Mammifères (SFEPM) sur le thème *Aménagements techniques et gestion des territoires pour la conservation des mammifères sauvages*. Pendant trois jours, ce sont plus de 150 personnes qui sont venues écouter, participer et voir 14 communications (Vison d'Europe, micromammifères, chauves-souris et routes, tubes capteurs...), 4 ateliers (passages à faune, gestion d'un site pour les mammifères, aménagements à castor, refuges pour les mammifères), 13 posters (vidéo surveillance de chauves-souris, pose de grilles...) et 8 stands (GMB, SFEPM, Bretagne Vivante, nichoirs à chauves-souris, bijoux, sculptures...) réalisés et animés par plus de 40 spécialistes. La journée du vendredi, à laquelle ont participé 70 personnes, était consacrée à une visite de sites aménagés qui s'est terminée à la Maison de la chauve-souris à Kernascléden (56).

Le samedi, après une studieuse journée ouverte par les discours des présidents de la SFEPM, du GMB et de Gérard Mével, Vice-Président du Conseil Régional, les participants ont découvert les talents de pianiste de Philippe Pénicaud puis le spectacle autour du loup de John Molineux. Les échanges qui se sont poursuivis autour des repas bio donneront lieu sans aucun doute à de nouveaux projets de conservation partout en France. Les actes de ce colloque sont en préparation.

*Nous tenons à remercier chaleureusement toutes les personnes (conférenciers, artistes, exposants, bénévoles...) qui ont participé à la mise en œuvre de cet événement.*

■ Josselin Boireau



Photo : Franck Simonnet

Les participants d'un atelier à l'espace du Roudour.

### Enquête «Muscardin»

Le GMB vient de lancer une enquête Muscardin basée sur la récolte de noisettes rongées découvertes sous les noisetiers. Destinée à mieux cerner la répartition peu documentée de cette espèce discrète. Des fiches d'inventaire ainsi qu'un livret d'identification (réalisé avec le concours de Pascal Rolland), sont téléchargeables sur le site du GMB. Nous avons donc besoin de vous pour nous faire parvenir des

lots de noisettes rongées de l'ensemble de la Bretagne historique. Destiné à tester la méthode, ce premier essai dédié aux naturalistes sera diffusé plus largement au grand public dans le cadre de l'Atlas des Mammifères de Bretagne courant

*Une noisette portant la marque typiques du Muscardin*



Photo : Josselin Boireau

■ Thomas Le Campion

## ? Mais qu'est-ce ?

La carte de l'Australie tirée d'un vieux manuel d'explorateur ?  
Un morceau d'écorce ramassé en forêt ?  
Une peinture abstraite ? rupestre ?

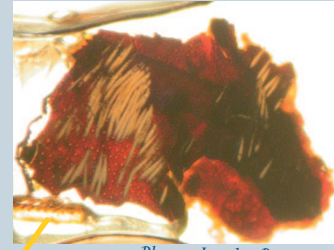


Photo : Josselin Boireau

**Rien de tout ça !**

C'est un morceau d'élytre de hanneton (*Melolontha melolontha*) contenu dans le guano d'un Grand rhinolophe et photographié au microscope !



## Nouvelle question...

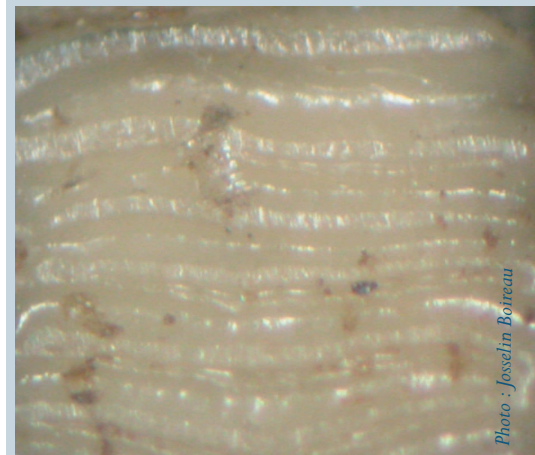


Photo : Josselin Boireau

**Alors... ?** Que vous inspire cette image ? Une plage à marée basse ? Un velours côtel ? Un glacier vu du ciel ?... **Ou...**

### ERRATUM

1000 excuses à Xavier Rozec, auteur de cette superbe photo en couverture du Mamm'i Breizh n°17 (été 2009) pour le coup de massicot fatal qui a éliminé son nom !



Photo : Xavier Rozec, donc...



## Exposition « Les Mammifères sauvages du littoral » à Keremma (Tréfléz, 29)

Le GMB a organisé cet été une exposition autour des Mammifères sauvages de Bretagne, en particulier la Loutre



Le jeu des empreintes et le coin « Refuges Chauves-souris »



Photo : Florence Erbs

et les Chauves-souris. La Maison des Dunes et de la Randonnée à Keremma (29) a accueilli cette exposition du 22 juin au 20 septembre 2009. De nombreux visiteurs ont pu découvrir la biologie et l'écologie de ces espèces, les menaces pesant sur leurs populations, ainsi que les actions de protection mises en place par le GMB. Les retours ont été très positifs et la Maison des Dunes se tient prête à renouveler cet événement dès l'été 2010.

■ Florence Erbs

## Le GMB manifeste à Hillion (22)

Le GMB a appelé à manifester et était présent le 27 septembre 2009 à Hillion pour demander l'arrêt de la pollution agricole en Bretagne. L'objectif premier du GMB est d'étudier et de protéger les mammifères sauvages et leurs habitats. De ceci découle forcément une critique du modèle agricole breton qui a directement et gravement détérioré les milieux naturels. Ces pratiques, bénéficiant de subventions publiques, sont en particulier responsables de la dégradation de la qualité des eaux qui s'expriment aux yeux de tous par les « algues vertes ». Il est donc du ressort du GMB de s'asso-

Photo : Mireille Boireau



cié à toutes initiatives visant à éliminer les causes de ces dégradations. Les solutions pérennes existent. Elles sont techniques, juridiques et politiques. L'une d'entre elles consiste simplement à la reconquête de l'état de droit et à l'application du principe de « pollueur-payeur ».

■ Josselin Boireau

## Nucléaire : à Brennilis, EDF noie le poison !

Le GMB a émis un avis défavorable au dossier présenté par EDF dans le cadre de l'enquête publique ayant pour objet le démantèlement de la centrale nucléaire des Monts d'Arrée. L'étude d'impact, réalisée à la hâte, présente de nombreuses incohérences. Les postulats choisis par EDF pour évaluer les impacts sur l'environnement sous-estiment les risques de pollution : l'état radiologique initial du site est imprécis, le dossier parle assez peu des risques de contamination interne, et la surveillance radiologique prévue pour les eaux de ruissellement est aussi insuffisante que celle des eaux de l'Ellez

en aval immédiat de la centrale. L'impact sur les milieux naturels est envisagé essentiellement sous une forme descriptive, sans aucune analyse des effets éventuels d'une pollution radioactive ou sonore sur les habitats ou les espèces localisées dans le périmètre de l'étude : par exemple sur les habitats rivulaires de l'Ellez (site Natura 2000) ou sur le lac Saint-Michel (ZNIEFF de type I). Par voie de conséquence, les risques de pollution étant inexistant, EDF conclut que le chantier ne peut avoir d'impact ni sur la population locale ni sur les milieux naturels.

Photo : Ouest-France



Le Groupe Mammalogique Breton n'est pas opposé au démantèlement de la centrale de Brennilis mais le contenu de ce dossier conforte l'association dans son appel à un débat national pour que soient clairement affichés les priorités, les risques encourus, la gestion des déchets, les coûts de démantèlement et d'assainissement des sites nucléaires.

■ Nadine Nicolas



## Une histoire de loup

En cherchant des ouvrages naturalistes, j'ai découvert ce traité de 1818 : *Avi-ceptologie française, ou : Traité général de toutes les ruses dont on peut se servir pour prendre oiseaux mammifères...*

À la lecture de ce manuel, en introduction, le loup y est présenté comme un quadrupède farouche et infatigable. On lira bien logiquement ensuite que jamais individu ne mérita mieux d'être détruit !

La protection de la nature ? En 1818 ? ... Poursuivons ! Comment prendre un loup ?, nous explique notre traité :

1/ « Prenez une livre de vieux oing, faites-le fondre [...], mêlez une demi livre de hannetons [...]. Faites cuire à feu doux et frottez ladite mixion sous les semelles de vos souliers [...] »

2/ « Prenez un chat. Videz-le, écorchez-le ! Faites le rôtir au four et frottez-le de miel. Portez-le tout chaud dans un endroit. »

3/ Attendez votre loup

Deux siècles plus tard, ces lignes nous font sourire, mais... nombre d'arguments contre les prédateurs sont malheureusement toujours d'actualité.

■ Sébastien Gautier



# Soline Désiré,

## Créatrice de bijoux et passionnée de Nature...

Photo : Franck Simonnet



**Biologiste de formation, membre active du GMB depuis plusieurs années, Soline Désiré a créé en 2008 l'atelier *MenZao* et y façonne des bijoux uniques selon une démarche éthique. Nombre d'entre vous auront pu admirer sa collection naturaliste, intitulée *Kloui-ko*, au dernier colloque de mammalogie...**

**Mammi'Breizh :** Peux-tu nous parler de ton parcours, d'abord naturaliste ?

**Soline Désiré :** Ma curiosité pour la Nature, née dès l'enfance, m'a conduite à des études de biologie, dont un an au Québec en gestion de la faune. J'ai ensuite travaillé plusieurs années à la LPO Vienne en tant que chargée de mission « conservation ».

**MB :** Avec ce bagage scientifique, comment en es-tu venue à la création de bijoux dans les Monts d'Arrée ?

**SD :** Rattrapée par mes autres passions trop longtemps refoulées, l'art et la « création manuelle » ! J'ai profité d'une migration vers la Bretagne pour des raisons personnelles pour me réorienter professionnellement ! J'ai intégré l'école Tane (56) de bijouterie et d'Orfèvrerie où j'ai acquis les bases techniques et me suis lancée dans l'aventure en créant mon atelier au sein de la coopérative Chrysalide.

**MB :** Tes créations ont-elles un lien avec la Nature ?

**SD :** Oui, presque toujours, de façon consciente ou inconsciente ! Une forme, une lumière, une sensation... beaucoup de choses me touchent dans la Nature ! Je m'inspire également des peuples, des civilisations, mon travail s'articulant toujours autour de formes contemporaines et épurées. Le nom de mon atelier traduit bien cette double attirance : « Men zao » signifie « pierre debout » en breton. Ce nom rend hommage à la terre bretonne, belle et rude, et de par sa consonance asiatique, au monde oriental empli de sagesse et de légèreté.

**MB :** Quelles matières utilises-tu ?

**SD :** Je travaille principalement l'argent, ce « métal de lune ». J'aime jouer avec les effets de matières, de textures et de couleurs. J'intègre aussi des matières naturelles comme les graines, les galets...

**MB :** Peux-tu nous présenter ta démarche éthique ?

**SD :** C'est une démarche globale, centrée sur ma matière première (recyclage du métal à l'atelier et bientôt utilisation d'argent éthique) et le respect du métier d'artisan. Je considère le bijou comme un objet intime de création et de transmission et non comme un objet de consommation. Chacun de mes bijoux est conçu à la main et donc unique, aucune pièce n'est moulée pour être reproduite ! C'est une démarche qui me tient à cœur.

**MB :** Au Colloque de mammalogie de Morlaix ou au salon Natur'Armor, on a pu croiser pas mal de cous et d'oreilles magnifiquement ornés de tes créations « naturalistes ». Peux-tu nous présenter cette collection ?



Boucles d'oreilles « Chauve-souris »

Broche « Davlin » inspirée par la représentation du cerf dans plusieurs civilisations



**SD :** J'ai en effet créé une gamme de bijoux sur le thème des silhouettes « naturalistes », oiseaux et mammifères notamment, toujours sauvages et locaux, parmi lesquels renard, chauves-souris, hérisson, loutre... Ce qui me plaît, c'est de montrer leurs postures « dans leur environnement », vivants, en mouvement. Cette collection me permet de participer à ma façon à leur préservation et aussi de rester en lien avec le monde naturaliste !

■ Catherine Caroff

[www.ateliermenzao.com](http://www.ateliermenzao.com)

&

[www.klouiko.com](http://www.klouiko.com) (bientôt en ligne)  
spécialement dédié aux bijoux naturalistes

Bague « Hellebore, rose de Noël »



## L'Atlas des Mammifères terrestres de Bretagne

### Un projet collectif pour les cinq années à venir



Photos : Soline Désiré,  
Laurent Arthur

Dès les années 1980, les naturalistes bretons envisageaient la réalisation d'un Atlas des Mammifères. Une première tentative, avec le groupe *Reunig*, aboutissait à une cartographie préliminaire. Plus de vingt ans après, le GMB a contacté ses partenaires pour concrétiser ce projet. Le contexte a profondément changé : le statut de certaines espèces - les plus menacées à l'époque - est relativement bien connu aujourd'hui, tandis que celui de certaines espèces plus familières ou supposées communes reste mal connu ; le sort de quelques espèces s'est amélioré, mais la dégradation des milieux naturels, la destruction du bocage, la fragmentation des habitats se sont poursuivis et les éléments permettant d'en connaître l'impact sur la faune mammalienne manquent ; enfin, face à cette situation inquiétante, les relations entre structures, notamment avec le monde de la chasse se sont améliorées.

*Empreintes des pattes et de la queue  
d'une loutre sur le sable*



Photo : Franck Simonnet

Depuis un peu plus d'un an, l'équipe du GMB travaille à un projet d'envergure pour la connaissance des mammifères de notre région, l'Atlas des Mammifères terrestres de Bretagne. Ce projet, à réaliser en collaboration avec les autres associations et structures concernées par ces espèces, doit mobiliser nombre de personnes sur le terrain à partir de 2010 et sur les cinq départements de la Bretagne « historique ».

### L'urgence d'une meilleure connaissance du patrimoine naturel

Pour toutes ces raisons, le GMB a décidé de s'engager dans un projet ambitieux visant à établir un point « zéro » de la répartition des espèces de Mammifères terrestres en Bretagne en ce début de XXI<sup>ème</sup> siècle, alors que les changements climatiques et que l'érosion de la biodiversité sont susceptibles d'entraîner des bouleversements imprévisibles dans les décennies à venir. Ce projet ne vise pas seulement à récolter des données de présence de la façon la plus exhaustive possible, mais aussi des données quantitatives ou semi-quantitatives afin d'obtenir des éléments d'évaluation de l'état des populations et de pouvoir suivre leur évolution à l'avenir.

Il prendra en compte 68 espèces de mammifères terrestres autochtones, introduites ou présentant un risque d'introduction en milieu naturel. Nous avons de plus souhaité prendre en compte la Loire-Atlantique afin d'englober avec plus de cohérence géographique la péninsule bretonne. L'objectif est la parution de cet Atlas en 2015.

### Un projet collectif et fédérateur

Souhaitant rassembler autour de ce travail tous les acteurs intéressés par les

mammifères à l'échelle d'un département ou de la région, nous avons proposé à diverses structures d'y participer :

- Des associations naturalistes régionales ou départementales : Bretagne Vivante, Viv'Armor Nature, le Groupe des Naturalistes de Loire-Atlantique et le Groupe Chiroptères des Pays de Loire.
- Les fédérations départementales et régionale des chasseurs
- L'Office National de la Chasse et de la Faune Sauvage

*Une des espèces qui pourra être recherchée par tous... le  
hérisson de nos jardins !*



Photo : Xavier Rozec





Indices de présence (ci-dessus : tailles de castor et loutre déposant une épreinte) seront des éléments précieux de recensement, tout comme la capture directe d'individus (ici, chauve-souris)

La récolte des données se déroulera sur les 5 années à venir (2010-2014), mais une période de prise en compte de dix ans (2005-2014) sera probablement nécessaire pour obtenir une image fidèle de la répartition des espèces. Elle sera structurée sur les carrés UTM de 10 km de côté (également utilisés pour l'Atlas des oiseaux nicheurs ou l'Atlas des Amphibiens et Reptiles).



Avec environ 400 carrés concernés, la mobilisation d'un maximum de personnes sur le terrain sera nécessaire : naturalistes, chasseurs, piégeurs, pêcheurs, randonneurs... toutes les personnes passant du temps dans la nature seront sollicitées, et la participation de tout un chacun sera encouragée par un volet consacré à « l'inventaire des Mammifères familiers ». Celui-ci concernera quelques espèces faciles à observer ou à identifier, ou vivant fréquemment près ou à l'intérieur des habitations.

### La mise en œuvre de protocoles simples

Outre la compilation des observations ponctuelles, plusieurs protocoles seront appliqués sur les carrés UTM, en fonction du type d'espèce recherché. Au programme :

- Pour les chauves-souris : soirées d'écoute d'ultrasons et de capture (au moins un site inventorié tous les 4 carrés)
- Pour les micromammifères : récolte de lots de pelotes de réjection de Chouette effraie avec pour objectif d'analyser au minimum 120 proies par carré et

300 proies tous les 4 carrés (pour les espèces les plus difficilement détectables)  
 - Pour les mammifères semi-aquatiques : recherche d'indices de présence au bord des cours d'eau selon les protocoles nationaux pour la Loutre et le Campagnol amphibie,

- Pour le Lièvre, le Renard, le Lapin, les Ongulés et le Blaireau : les comptages de nuit effectués par les fédérations des chasseurs et permettant d'obtenir des indices kilométriques

Chacun à son niveau pourra donc participer à l'Atlas, soit en renvoyant ses observations, même d'espèces communes, soit en participant aux prospections, à l'analyse des pelotes de réjection, à la récolte de noisettes rongées (pour repérer le Muscardin)... Toutes les possibilités de s'impliquer seront présentées sur le site du GMB.

### Le Chemin de Ki-Dour, une expédition pour lancer l'aventure



Enfin, en 2010, aura lieu une grande opération de lancement de l'Atlas, Le Chemin de Ki-Dour ! Il s'agit de réaliser un inventaire itinérant des mammifères le long du Canal de Nantes à Brest, dans l'esprit des expéditions naturalistes du XVIII<sup>ème</sup> siècle. Cette « randonnée naturaliste » se déroulera sur 3 semaines, à pied (et de temps en temps en kayak), avec des étapes de 12 km en moyenne, ponctuée de rendez-vous avec la presse, d'animations, d'actions d'inventaire, d'un fest-noz et d'un final en bateau en rade de Brest ! Pour organiser cet événement, nous avons besoin de toutes les bonnes volontés, alors faites-vous connaître !

■ Franck Simonnet

*Un grand merci aux bénévoles ayant aidé au montage de ce projet.*

**Samedi 23 janvier 2010**

### Formation et analyse micromammifères

Analyse des restes de micromammifères contenus dans les pelotes de réjection de Chouettes effraies

Lycée de Kerplouz à Auray (56) • **Priorité aux adhérents**  
• Renseignements : Thomas Le Champion (06 99 70 74 85) ou [thomas.le-campion@gmb.asso.fr](mailto:thomas.le-campion@gmb.asso.fr)

**Janvier 2010 (dates à préciser)**

### Autres formations micromammifères

Notamment pour les débutants.

Ille-et-Vilaine et Loire-Atlantique (lieux à préciser)

• Personnes déjà initiées à la technique et débutants •  
• Renseignements : Thomas Le Champion  
(06 99 70 74 85) ou [thomas.le-campion@gmb.asso.fr](mailto:thomas.le-campion@gmb.asso.fr)

**29-30-31 janvier 2010**

### Festival Natur'Armor

Salon, conférences, sorties nature, films...

Centre des congrès Brézillet, Saint-Brieuc (22) • **Tout public** • Renseignements : [vivarmor@orange.fr](mailto:vivarmor@orange.fr)

**6 et 7 février 2010**

### Comptage national Grands rhinolophes

Comptage des Grands rhinolophes et autres chauves-souris en sites d'hivernage

Côtes d'Armor, Finistère, Morbihan • **Adhérents du GMB**  
• Renseignements : [josselin.boireau@gmb.asso.fr](mailto:josselin.boireau@gmb.asso.fr)

**Samedi 13 mars 2010**

### Assemblée Générale du GMB

Région de Lorient (lieu à préciser) • **Adhérents du GMB**  
• Renseignements : [contact@gmb.asso.fr](mailto:contact@gmb.asso.fr)

**20-21 mars 2010**

### Rencontres nationales chauves-souris

Conférences, ateliers, posters, stands...

Museum d'Histoire Naturelle de Bourges (18) • **Tout public** • Renseignements : [sfepm@wanadoo.fr](mailto:sfepm@wanadoo.fr) ou 02 48 70 40 03 • Covoiturage : [josselin.boireau@gmb.asso.fr](mailto:josselin.boireau@gmb.asso.fr)

## A l'affût des Loutres

Stéphane Raimond - Editions Mines de Rien, 120 p, 22 €.



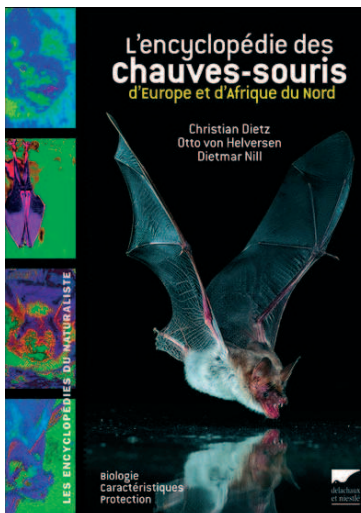
C'est l'histoire improbable d'un pisciculteur installé sur le plateau de Millevaches depuis 1998. Après de nombreux méfaits occasionnés par la Loutre d'Europe et de nombreuses tentatives infructueuses pour défendre son exploitation, il s'entoure d'associa-

tions naturalistes locales qui lui apportent alors le soutien technique indispensable pour déjouer la ruse de l'animal. Il parvient enfin à se protéger efficacement et limiter les pertes qui auraient pu causer la fin de son activité.

Devenu un passionné de la Loutre à son contact, il en apprend chaque jour sur l'espèce en particulier au moyen d'un affût construit le long de la rivière. Grâce à ce poste privilégié, il nous délivre des clichés exceptionnels de loutres si rarement saisies en milieu naturel.

Aujourd'hui, il raconte son parcours atypique et l'évolution de sa passion pour la Loutre, animal qui le surprendra toujours. Ce livre est sans aucun doute destiné au grand public et aux naturalistes amoureux de l'espèce mais il conviendrait également aux professionnels par le témoignage sincère qu'il constitue.

## Encyclopédie des chauves-souris d'Europe et d'Afrique du Nord



Christian Dietz, Otto von Helversen et Dietmar Nill - Editions Delachaux et Niestlé, 400 p, 49,90 €.

L'Encyclopédie des chauves-souris d'Europe et d'Afrique du Nord est un ouvrage remarquable, à la fois par la qualité des informations qu'il contient et par son iconographie. Cet ouvrage de 400 pages, qui n'est pas un guide de terrain, décrit dans sa première partie la biologie des chauves-souris d'une manière très claire et complète. Dans sa deuxième partie, l'ouvrage propose une clé de détermination pertinente et

présente, de manière synthétique mais très documentée avec les dernières découvertes, les 51 espèces présentes sur la zone étudiée. Un travail de synthèse remarquable !