



Compte rendu de la 1^{ère} Journée des Mammifères de Bretagne - Rencontre des Réseaux du Groupe Mammalogique Breton - Le samedi 29 septembre 2007, salle des fêtes Guillaume le Caroff à Rostrenen (22)

Pour mener à bien ses actions d'étude et de protection des mammifères sauvages de Bretagne, le Groupe Mammalogique Breton s'appuie sur la motivation et la compétence de ses bénévoles et de personnes ressources extérieures à l'association. Au cours du temps, pour organiser nos actions, nous avons créé trois Réseaux qui regroupent ces personnes : le Réseau Loutre, le Réseau Chiroptères et le Réseau Micromammifères. Le 29 septembre 2007 s'est tenue la 1^{ère} **Journée des Mammifères de Bretagne** à Rostrenen (22). Le but de ce rendez-vous, que nous réitérerons annuellement, est de permettre les échanges entre les membres de ces réseaux et de définir ensemble les besoins, les attentes de chacun (stages, formations, besoins matériels...) et les axes de travail. Lors de cette journée, 30 personnes étaient présentes et 41 excusées.

Réunion du Réseau Loutre & autres mammifères semi-aquatiques



Point sur la répartition de la Loutre

Suite à la sévère régression qu'elle a connue au cours du XX^{ème} siècle dans une grande partie de l'Europe, la Loutre d'Europe ne se maintenait plus, dans les années 1980, que dans deux zones géographiques, le Centre Ouest Bretagne et le Sud-Est de la région. Sur le reste du territoire, à l'exception notable d'un isolat côtier à la pointe du Finistère (Presqu'île de Crozon et Archipel de Molène), l'espèce avait disparu ou subsistait de façon clairsemée (individus erratiques ou petits isolats relictuels).

L'espèce a alors entamé un lent mouvement de recolonisation qui, au bout d'une vingtaine d'années, a permis la reconnexion des noyaux et lui permet aujourd'hui d'occuper la quasi-totalité du Morbihan, une grande partie des Côtes d'Armor, une grande moitié du Finistère et de pointer le bout de son museau en Ille-et-Vilaine.

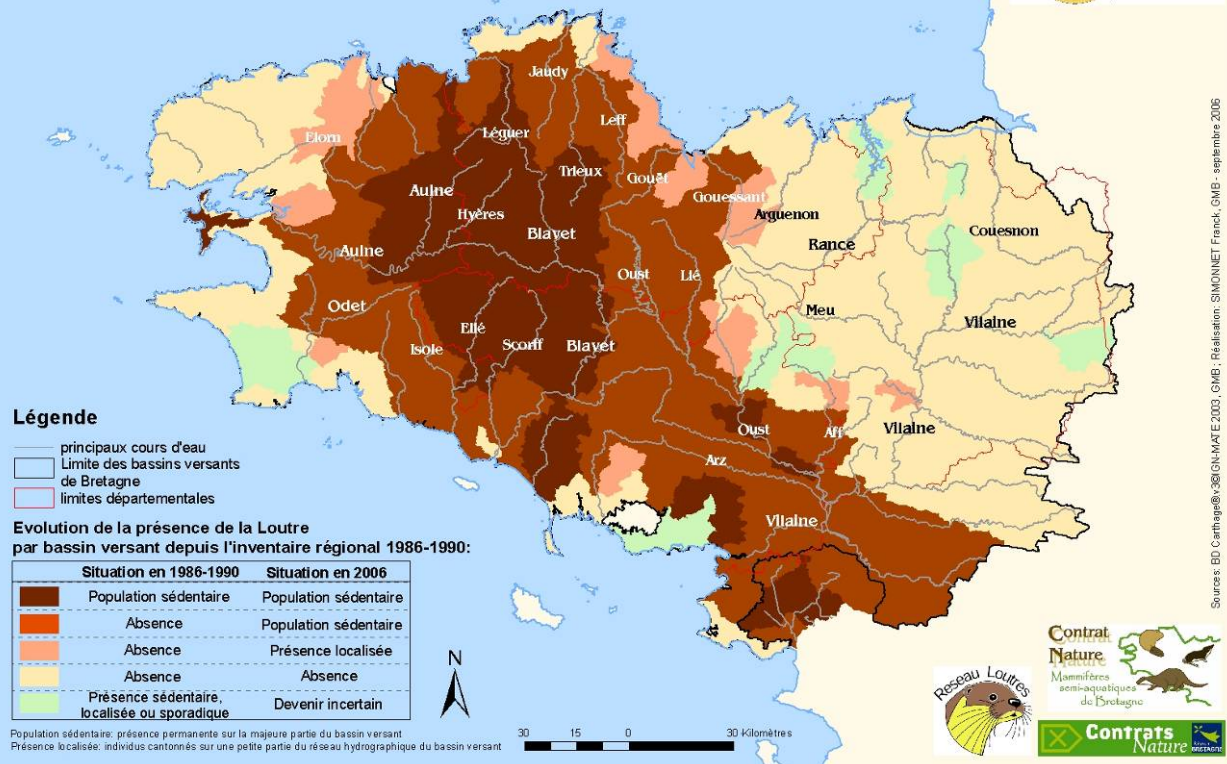
La recolonisation, phénomène lent du fait de la structure linéaire de l'habitat de la Loutre et de ses capacités de reproduction limitées, s'est effectuée à l'échelle régionale en grande partie par les têtes de bassins versants et « en tâche d'huile » : tous les bassins versants contigus au noyau principal de populations ont été recolonisés à terme, et ce, quelles que soient leurs caractéristiques écologiques (la qualité de l'eau, des milieux). Par contre, à l'échelle du front de recolonisation (et à plus court terme), la recolonisation se fait « par bonds », les individus pionniers s'installant prioritairement sur les zones les plus favorables et restant très mobiles. Le suivi de la recolonisation assuré par le Réseau Loutre a enfin permis d'observer l'installation de l'espèce dans des villes, l'espèce exploitant les cours d'eau urbains pour gîter et se nourrir.

- **Siège régional** : ✉ Maison de la Rivière, 29450 Sizun ☎ 02 98 24 14 00 📠 02 98 24 17 44
- **Antenne des Côtes d'Armor** : ✉ 10, bd de Sévigné, 22000 Saint-Brieuc ☎ 02 96 61 06 64
- 📧 contact@gmb.asso.fr 🌐 www.gmb.asso.fr 🌐 www.refugespourleschauves-souris.com

1 / 8



Evolution de la répartition de la Loutre d'Europe sur les bassins versants de Bretagne de 1990 à 2006



Le cantonnement des individus est établi en fonction de la régularité des marquages dans l'espace et dans le temps (celle-ci pouvant être établie par plusieurs prospections, par l'analyse de l'ancienneté des épreintes et par l'examen des marquages à l'urine).

🐾 Les Havres de Paix

Cet outil mis en place dans les années 1980 consiste en une convention entre le GMB et des propriétaires de berges de cours d'eau, de plans d'eau ou de zones humides fréquentées par la Loutre. La réactivation du réseau des Havres de Paix est l'un des volets du Contrat-Nature « mammifères semi-aquatiques de Bretagne » en cours.

La carte p 3 montre la répartition actuelle des Havres de Paix créés et en cours de création.

Aujourd'hui, 27 Havres de Paix existent en Bretagne, dont 23 chez des propriétaires privés, un avec la Commune de Callac (22), trois avec des associations gestionnaires de site.

La répartition des Havres de Paix les plus récents épousé la recolonisation de la Loutre en Bretagne. Certaines demandes, et c'est une nouveauté, sortent même de l'aire de répartition actuelle de la Loutre ! Etant données les capacités de l'espèce pour conquérir rapidement de nouveaux territoires, il est décidé de ne pas décourager ces bonnes volontés et de créer un Havre de Paix dans une zone où l'espèce n'est pas encore présente... comme pour préparer sa venue ! De tels Havres de Paix doivent bien sûr être particulièrement bien expliqués. De toute façon, la création d'un Havre de Paix est aussi bénéfique aux autres espèces ainsi qu'aux milieux.

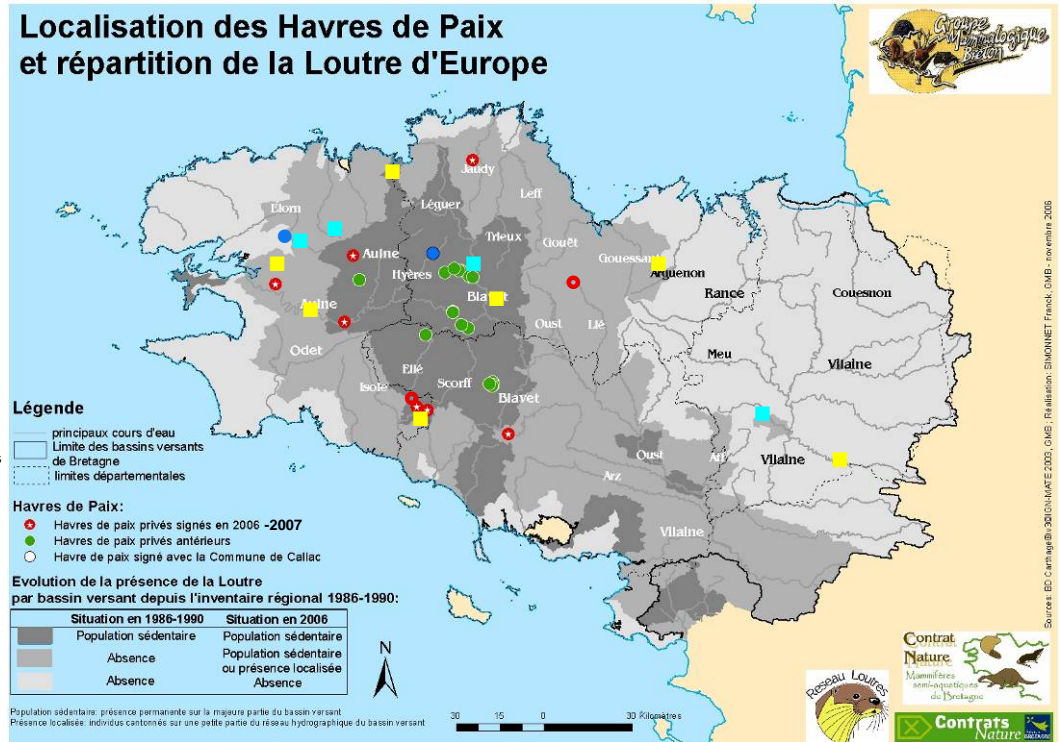
Les nouveaux Havres de Paix impliquent également de nouveaux signataires institutionnels, avec entre autres trois projets de Havres de Paix sur des sites appartenant aux conseils généraux du Finistère, des Côtes d'Armor et d'Ille-et-Vilaine.

- **Siège régional :** ✉ Maison de la Rivière, 29450 Sizun ☎ 02 98 24 14 00 📠 02 98 24 17 44
- **Antenne des Côtes d'Armor :** ✉ 10, bd de Sévigné, 22000 Saint-Brieuc ☎ 02 96 61 06 64
- 📧 contact@gmb.asso.fr 🌐 www.gmb.asso.fr 🌐 www.refugespourleschaves-souris.com



Si il y a quelques années, des communiqués de presse étaient nécessaires pour motiver quelques candidatures, on constate qu'aujourd'hui des personnes et des structures nous contactent d'elles-mêmes pour créer un Havre de Paix.

Aujourd'hui, les personnes ayant créé leur Havre de Paix font réellement partie d'un réseau, qui comprend notamment une feuille de liaison, *la Catiche*, où ils peuvent trouver des conseils techniques, et qui offre la possibilité de participer à des chantiers d'aménagement de catiches artificielles comme à Châteauneuf-du-Faou (29) en mars 2007 ou à Ploelec-sur-Lié (22) le 24 novembre prochain.



Pour améliorer encore l'étendue et l'efficacité du réseau, la participation locale des bénévoles est la bienvenue.

🐾 Actions futures

A l'avenir, l'établissement d'une sélection de sites à prospecter systématiquement est envisagée, de façon à permettre un suivi sur le long terme et à permettre d'intégrer les résultats régionaux aux inventaires national et européen. Dans un premier temps, des efforts de prospection sont à mener sur les fronts de recolonisation.

Une journée de formation aux problématiques de la médiation faune sauvage comprendra un volet spécifique aux Havres de Paix, pour permettre à des bénévoles d'en créer autour de chez eux.



- **Siège régional :** ✉ Maison de la Rivière, 29450 Sizun ☎ 02 98 24 14 00 📠 02 98 24 17 44
- **Antenne des Côtes d'Armor :** ✉ 10, bd de Sévigné, 22000 Saint-Brieuc ☎ 02 96 61 06 64
- 📧 contact@gmb.asso.fr 🌐 www.gmb.asso.fr 🌐 www.refugespourleschauves-souris.com



Réunion du Réseau Micromammifères

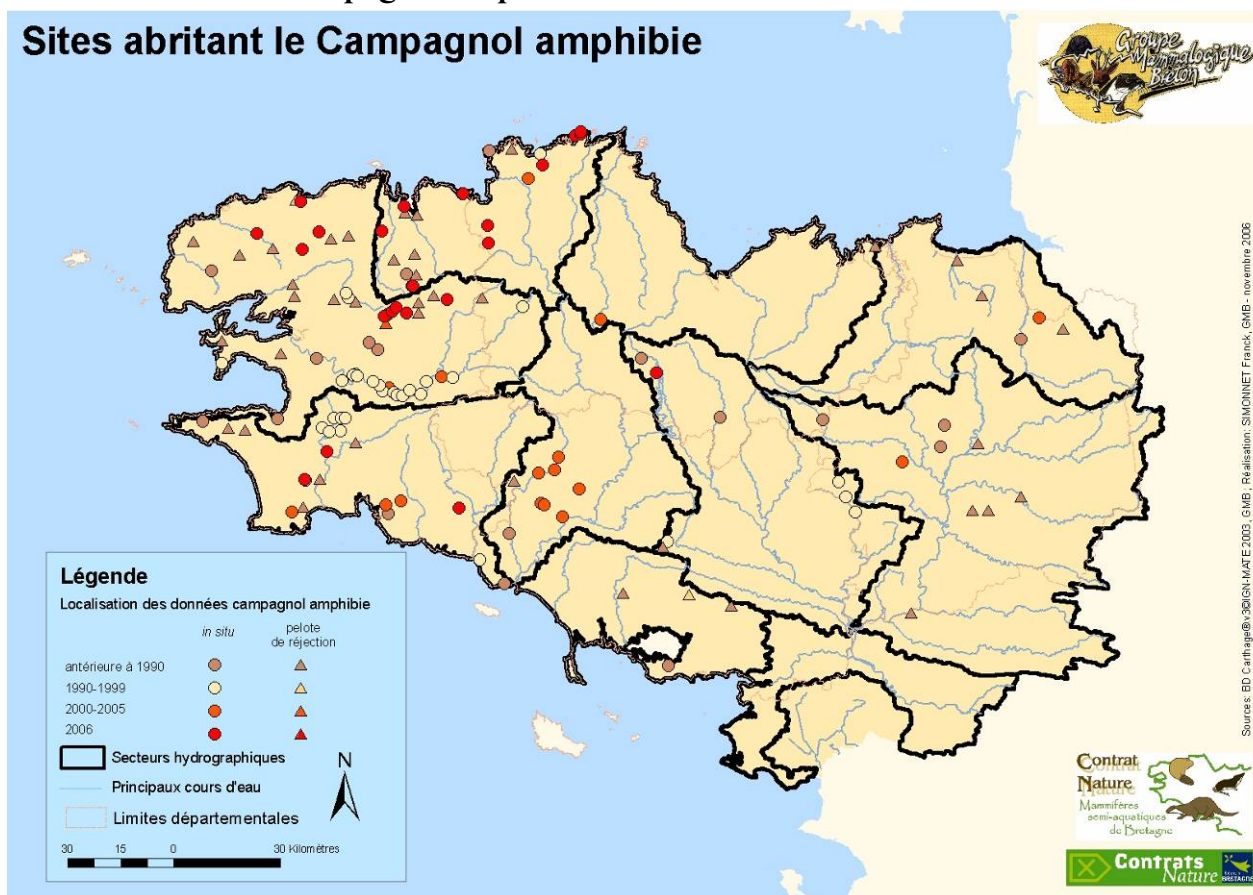
Les Micromammifères (Souris, Rats, Mulots, Musaraignes...) sont des espèces actuellement mal connues surtout au niveau de la répartition, biologie, statut...). Il est possible que certaines espèces soient aujourd'hui menacées sans qu'on le sache du fait du désintérêt des naturalistes pour ces animaux. Il est donc nécessaire, dans un premier temps, d'améliorer les connaissances sur la répartition des animaux. Ce travail vise en priorité des espèces sensibles (rares, liées à des habitats en danger...) ou méconnues :



- Rat des moissons
- Rat noir
- Campagnol amphibie
- Campagnol de Gerbe
- Campagnol des champs/Campagnol agreste
- Musaraignes aquatiques
- Muscardin : répartition très localisée

Point sur le Campagnol amphibie

Sites abritant le Campagnol amphibie



La carte des sites de présence du Campagnol amphibie dressée à partir de la « base de donnée Mammifères du GMB » est peu indicatrice en termes de répartition. Elle met en évidence les efforts et les techniques de recherches menées au cours des années. Ainsi, si les données antérieures à 1990 ont été essentiellement obtenues par l'analyse de pelotes de réjection dans le Finistère, les données les plus récentes sont le fruit de la recherche d'indices de présence menée suite aux formations de bénévoles de ces deux dernières années. Ces prospections, menées essentiellement en Basse-Bretagne et particulièrement dans le Nord-Finistère et le Trégor, ont permis de découvrir relativement facilement plusieurs sites de présence de l'espèce. Les habitats fréquentés sont de

- **Siège régional** : ✉ Maison de la Rivière, 29450 Sizun ☎ 02 98 24 14 00 📠 02 98 24 17 44
- **Antenne des Côtes d'Armor** : ✉ 10, bd de Sévigné, 22000 Saint-Brieuc ☎ 02 96 61 06 64
- 📧 contact@gmb.asso.fr 🌐 www.gmb.asso.fr 🌐 www.refugespourleschauves-souris.com

4/8



façon générale des cours d'eau lents (ou étangs) s'écoulant dans des milieux ouverts (prairies, pâtures, zones humides) à végétation herbacée riche. Il semblerait que l'espèce soit donc encore bien représentée dans la partie occidentale de la région. Cependant, certains sites de présence connue de l'espèce dans les années 1980-1990 ne l'abritent plus. Il semble plausible que la lutte chimique contre les rats musqués ait joué un rôle dans ces disparitions locales. Il n'est pas à exclure que l'introduction du Vison d'Amérique ait de plus constitué un facteur aggravant localement. Enfin si des cas de cohabitation avec le Rat musqué, le Ragondin et le Surmulot ont pu être observés, nous ne pouvons exclure l'existence d'une compétition de ces espèces exotiques, ni une disparition conséquente sur certains sites.

Enquête nationale Ecoreuil

Le GMB relaie l'enquête nationale sur l'Ecureuil roux par le biais de son site Internet et de son bulletin de liaison. En effet, des menaces pèsent à moyen terme sur cette espèce du fait de l'introduction en France d'espèces exotiques. Il est donc important d'être vigilant et de préciser le statut de l'Ecureuil roux. La fiche inventaire et la fiche descriptive sont téléchargeables à <http://www.gmb.asso.fr/participez.html>

Actions futures

Pour étudier la répartition des micromammifères, la technique « efficace » est l'analyse de pelotes de réjection : deux stages seront programmés d'ici la fin de l'année, le 10 novembre à Quessoy (22) et le 1^{er} décembre à Pleyben (29). Ces stages sont destinés aux néophytes mais aussi aux personnes confirmées qui souhaitent réaliser des analyses dans une ambiance conviviale et faire partager leur expérience. Il est important que les membres des réseaux fassent parvenir des lots de pelotes de réjection dès qu'ils en ont l'occasion ou qu'ils fassent remonter leurs observations. Dans le futur, le GMB va se doter de pièges de capture type INRA, les stages d'analyse pourront ainsi être couplés avec des phases de terrain : piégeage, pose de nichoirs et recherche d'indices de présences.

La formation des bénévoles à la reconnaissance des indices de présence du Campagnol amphibie va se poursuivre en 2008. Un second stage national sera de plus organisé en avril.



- **Siège régional :** ✉ Maison de la Rivière, 29450 Sizun ☎ 02 98 24 14 00 📠 02 98 24 17 44
- **Antenne des Côtes d'Armor :** ✉ 10, bd de Sévigné, 22000 Saint-Brieuc ☎ 02 96 61 06 64
- 📧 contact@gmb.asso.fr 🌐 www.gmb.asso.fr 🌐 www.refugespourleschauves-souris.com

5/8

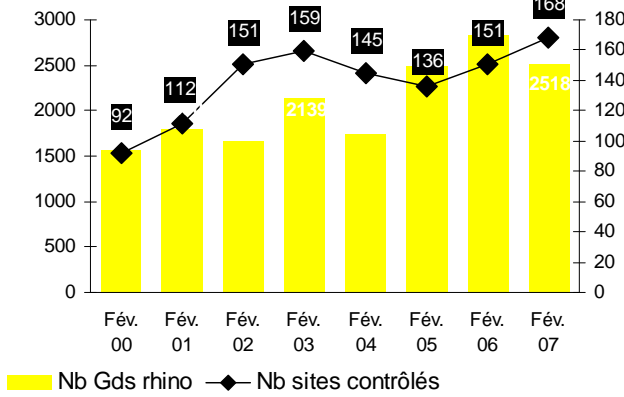


Réunion du Réseau Chiroptères

 Bilan des suivis en cours



Comptages hivernaux de Grands rhinolophes dans le Finistère et l'ouest des Côtes d'Armor



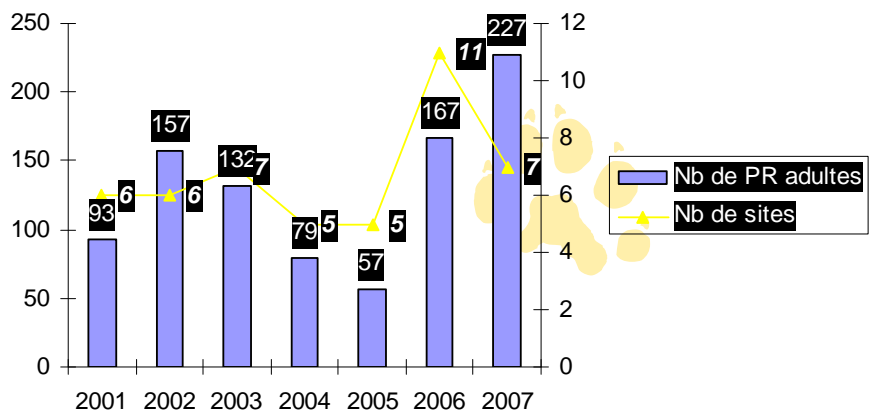
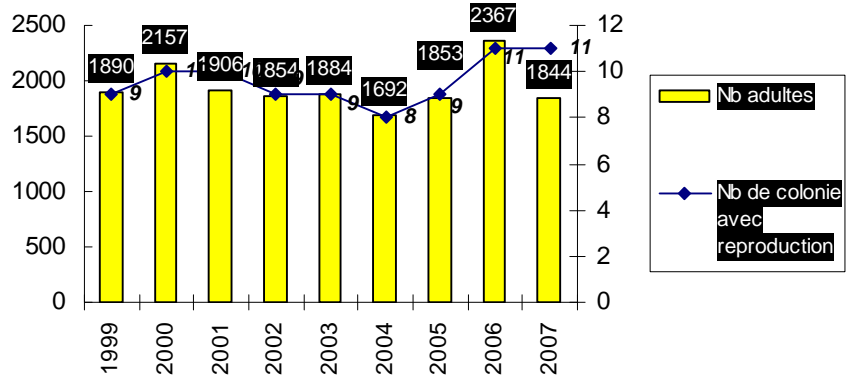
Depuis 1999, la mise en place d'un suivi régulier des sites d'hivernage à Grand rhinolophe permet d'apporter des éléments d'information sur l'évolution des effectifs de cette espèce qui semble dans une bonne dynamique. Tous les ans près de 40 à 50 personnes réalisent le suivi. Il est impératif de poursuivre cet effort sur le long terme.

Un bilan des comptages hivernaux est téléchargeable à :

http://www.gmb.asso.fr/PDF/Boireau_2006_CNCR_MB.pdf

Les suivis estivaux des colonies de reproduction de Grand et Petit rhinolophe sont maintenant totalement réalisés en autonomie par les bénévoles. Seul le travail de coordination est assuré par un salarié. Le suivi est très important pour connaître l'évolution des populations, observer des dysfonctionnements et surtout assurer la pérennité des colonies chez des particuliers qui sont uniquement « protégées » du fait de notre seule présence régulière. Le travail engagé sur le Grand rhinolophe est très intéressant. Les fluctuations d'effectifs sont liées généralement à la découverte et à la disparition de colonies. Sur le long terme les effectifs des colonies sont en générales stables ou en légère augmentation.

Ensemble des colonies de reproduction de Grands rhinolophes suivies par le GMB



Le suivi des colonies de Petit rhinolophe apporte moins

- **Siège régional :** ✉ Maison de la Rivière, 29450 Sizun ☎ 02 98 24 14 00 📠 02 98 24 17 44
- **Antenne des Côtes d'Armor :** ✉ 10, bd de Sévigné, 22000 Saint-Brieuc ☎ 02 96 61 06 64
- 📧 contact@gmb.asso.fr 🌐 www.gmb.asso.fr 🌐 www.refugespourleschauves-souris.com



d'information. Ceci est lié à la découverte régulière de nouvelles colonies et à une moins bonne coordination au moment des comptages. Nous tenterons de mieux coordonner ce travail l'an prochain.

Présentation du nouveau Contrat-Nature Chauve-souris

Un nouveau Contrat-Nature Chauves-souris Bretagne (2008-2011) va être mis en place. Celui-ci sera coordonné par le GMB mais il est le fruit de la collaboration entre Bretagne Vivante, l'Office National des Forêts (ONF) et Amikiro (Maison de la Chauve-souris à Kernasclédén). 6 axes seront développés :

- Observatoire des Chiroptères (suivi des colonies)
- Étude *swarming* (regroupements automnaux)
- Étude chauves-souris forestières (radiopistage)
- Inventaire des gîtes de mise-bas (radiopistage)
- Protection des gîtes
- Sensibilisation (plaquettes, site Internet...)

Une grande partie de ces actions repose sur des actions de terrain : suivi de gîtes, capture et radiopistage. Il y aura donc besoin d'un important coup de main.

Plan de Restauration nationale

Un plan de restauration nationale chauves-souris, piloté par le Ministère de l'écologie et la SFPEM, est actuellement en cours. Dans ce cadre, le GMB va réaliser un bilan des comptages sur la région depuis 1999 en compilant les données du GMB et de Bretagne Vivante.

La Charte chauves-souris

La charte d'entretien des ponts et des bâtiments publics est un nouvel outil mis en place par le GMB en 2006. Cette convention signée entre des communes volontaires et le GMB est un guide des bonnes pratiques favorables à la présence des chauves-souris dans les constructions communales (entretien des charpentes en dehors de la période estivale, choix des produits, préservation de quelques interstices sous les ponts etc...). La signature de la charte implique un suivi auprès des communes, qui peuvent demander une expertise au GMB lors de la réalisation de travaux. Les communes signataires reçoivent le label « commune refuge pour les chauves-souris », qui peut être valorisé de différentes façons.



La charte, actuellement signée sur quelques communes des Côtes d'Armor, doit être déclinée aux particuliers.

Une plaquette va être prochainement diffusée pour promouvoir l'outil et étendre le réseau. La participation des bénévoles sera là encore bienvenue pour démarcher des communes, des particuliers, et assurer les suivis des chartes signées.

Le réseau SVP Chauves-souris

Le service « SVP chauves-souris », par lequel des particuliers ayant des problèmes de cohabitation avec des chauves-souris sont informés et conseillés, est toujours aussi actif. La base de données où sont recensées toutes les demandes depuis 1999 montre une augmentation du nombre de contacts depuis quelques années. Le GMB répond aux demandes des habitants des Côtes d'Armor et du Finistère. Les



- **Siège régional** : ✉ Maison de la Rivière, 29450 Sizun ☎ 02 98 24 14 00 📠 02 98 24 17 44
- **Antenne des Côtes d'Armor** : ✉ 10, bd de Sévigné, 22000 Saint-Brieuc ☎ 02 96 61 06 64
- 📧 contact@gmb.asso.fr 🌐 www.gmb.asso.fr 🌐 www.refugespourleschauves-souris.com

7/8





autres appels sont transmis à nos collègues chiroptérologues de Bretagne Vivante pour les autres départements bretons ou à ceux des autres régions.

Dans les nouveautés, le GMB est de plus en plus sollicité par le biais d'Internet. Cela est dû à la visibilité croissante du site Internet du GMB, créé en 2005.

La motivation essentielle des appels reste les problèmes de cohabitation (bruits, odeurs, crottes...), mais de plus en plus de personnes nous appellent pour nous signaler la présence de colonies, nous demander conseil pour soigner une chauve-souris blessée voire réaliser des aménagements en faveur des chauves-souris dans leurs combles.

Outre la découverte de nouvelles colonies que ce service permet, il participe au réseau français de surveillance de la rage des chiroptères.

Ce travail de service public n'était jusqu'en 2005 pas rémunéré, malgré le nombre d'heures passées à expliquer, sensibiliser et les déplacements parfois nécessaires chez les particuliers. Depuis 2006, le GMB bénéficie du soutien financier des Conseils Généraux des Côtes d'Armor et du Finistère.

Aujourd'hui, cette action souffre de deux problèmes : le réseau des bénévoles volontaires pour intervenir chez les gens est à étoffer de toute urgence. Une journée de formation aux problèmes de médiation faune sauvage sera organisée. D'autre part, nous avons très peu de retours sur les conseils que nous donnons aux gens. Il est alors très difficile d'en mesurer la portée. Nous sommes en train de réfléchir à un moyen pour enquêter sur les cas traités ces dernières années.

Actions futures

Il y a une demande forte de formation à l'identification des espèces. Ceci est difficile à réaliser du fait de la fragilité des animaux et de leur sensibilité aux dérangements. Le prochain Contrat Nature devrait permettre de réaliser beaucoup de manipulations, notamment des captures, pendant lesquelles les bénévoles pourront se performer. Les comptages hivernaux et estivaux sont aussi le moment d'affiner ses connaissances. Il est également important pour chacun de prospecter près de chez soi pour découvrir des gîtes.

Enfin, il est indispensable d'étoffer le réseau « SVP chauves-souris ».

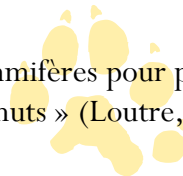
Bilan

Comme tous les ans, le GMB va proposer des stages de formation sur la reconnaissance et la biologie des mammifères sauvages (Loutre, Campagnol amphibie, analyse de pelotes de réjection). D'autres espèces seront abordées, comme le blaireau.

Pour améliorer les actions conservatoires sur le terrain, il a été décidé de programmer en 2008 un stage intitulé « médiation faune sauvage ». Ce stage à destination des membres des réseaux Loutre et Chauves-souris serait destiné à former les personnes pour :

- la mise en place de Havres de Paix pour la Loutre
- la réalisation d'interventions dans le cadre du SVP Chauves-souris
- la mise en place de la Charte Chauves-souris dans les communes

Il a été proposé de réaliser en juin 2008 un week-end de prospections mammifères pour permettre à toutes les personnes motivées de participer à un recensement « tous azimuts » (Loutre, chauves-souris, micromammifères...).



- **Siège régional :** ✉ Maison de la Rivière, 29450 Sizun ☎ 02 98 24 14 00 📠 02 98 24 17 44
- **Antenne des Côtes d'Armor :** ✉ 10, bd de Sévigné, 22000 Saint-Brieuc ☎ 02 96 61 06 64
- 📧 contact@gmb.asso.fr 🌐 www.gmb.asso.fr 🌐 www.refugespourleschauves-souris.com

