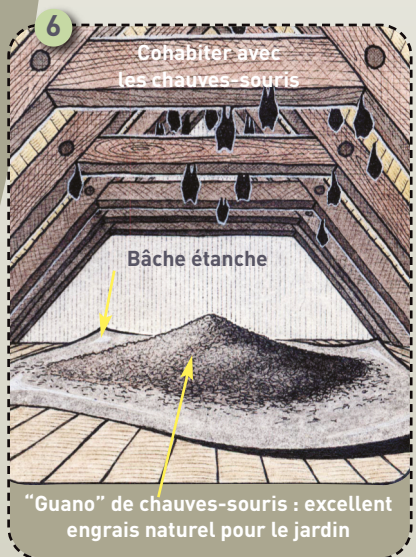
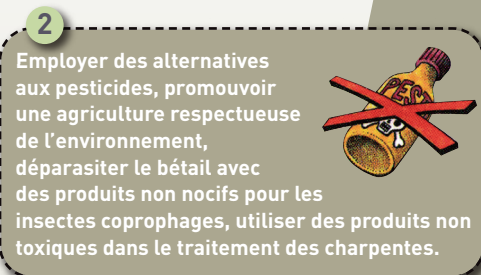
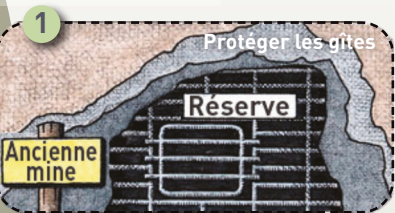




Il vit à proximité des zones humides où il capture ses proies à fleur d'eau, avec de grands pieds poilus.

Les chauves-souris sont de précieux indicateurs de la qualité de l'environnement. Leur protection légale est totale (destruction, déplacement, dérangements interdits) et doit s'appuyer sur des actions concrètes et un accompagnement des propriétaires ou gestionnaires pour être réellement efficace.

Protection



Rare en Bretagne, elle chasse très haut, au dessus des forêts et des plans d'eau. Les gîtes d'été sont dans les trous d'arbres.



Oreillard

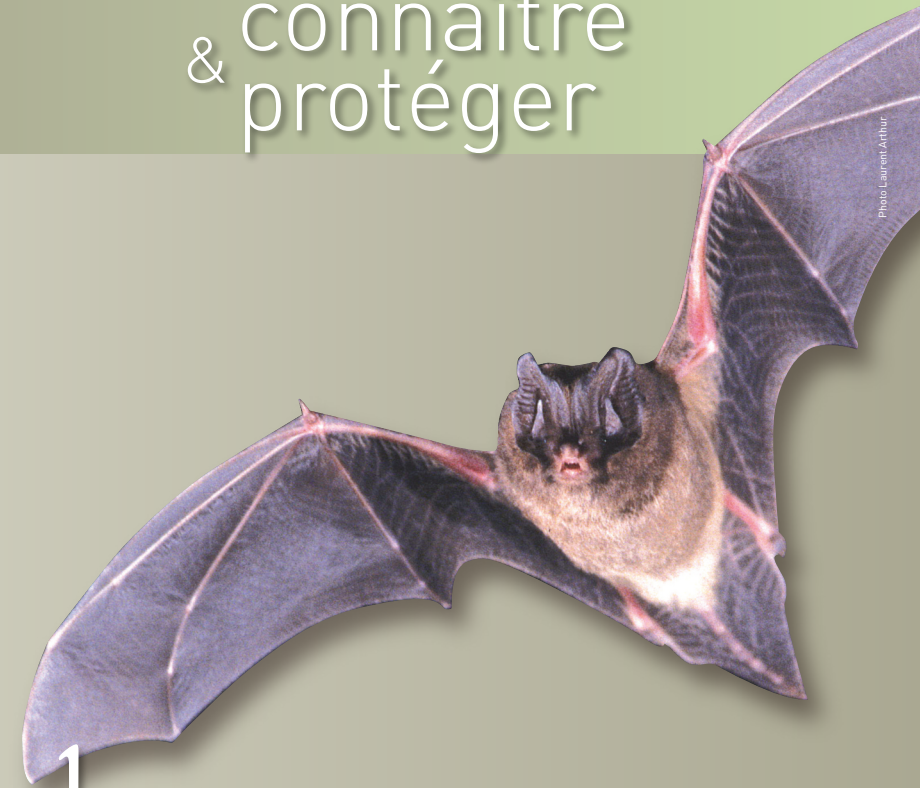
Tête grossie 4 fois. Il fréquente les zones boisées, les taillis, les parcs et le bocage.



*Ben, finalement, c'est mignon, ces petites chauves-souris !

Conception et réalisation : GMB et Expression-Bretagne, d'après P. Pénicaud (1989 et 1995) - Impression : imprimerie du commerce (Quimper), 2026 (réédition d'un document édité en 2009) - Dessins: Philippe Pénicaud - Photos : Caroline Beyeusey, Laurent Arthur

& connaître protéger



Les chauves-souris en Bretagne



Connaître et protéger les chauves-souris en Bretagne

Les chauves-souris (ou chiroptères) ne sont ni des rongeurs ni des oiseaux. Ce sont des mammifères volants qui allaitent, chaque année, un seul petit.

Toutes nos chauves-souris d'Europe se nourrissent d'invertébrés (insectes...). En Bretagne, on compte 22 espèces.



La plus petite de nos chauves-souris, c'est aussi la plus connue en Bretagne, car elle chasse près des habitations, même en ville, et gîte hiver comme été dans les bâtiments anciens et modernes.



L'été, les femelles forment des colonies de mise-bas dans les combles des églises.

L'hibernation

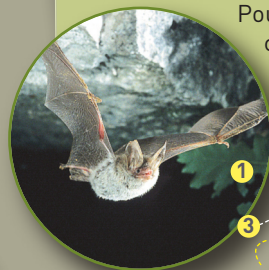
La Bretagne possédant peu de grottes naturelles, les chauves-souris recherchent, pour survivre en hiver, d'autres cavités où la température et l'humidité sont constantes : caves, souterrains, anciennes mines, blockhaus. Pendant la léthargie hivernale, la température du corps s'abaisse considérablement, les chauves-souris sont alors très fragiles.



Grand rhinolophe en hibernation dans une ardoisière.

La chasse

Pour localiser les insectes, les chauves-souris émettent des ultrasons 1. L'écho 2 est perçu et analysé instantanément 3.



Cavités, trous de pics

Fissures, gélivures, fentes

Ardoises et voliges
Greniers et combles

Sous les tuiles
faîtières

Sous le rebord
du toit

Fissures de
maçonnerie

La reproduction

Les maisons offrent aux chauves-souris pour leur reproduction diverses possibilités de gîtes, pourvu qu'ils soient tranquilles.

Pour toutes ces espèces de chauves-souris bretonnes, l'accouplement a lieu en automne. La fécondation ne se produit qu'au printemps suivant, le sperme étant conservé par les femelles pendant l'hiver. Après une gestation de deux mois, le minuscule bébé chauve-souris naît enfin, en été. À l'âge de 4 à 6 semaines, il apprend à voler et à chasser les insectes.

Grange

Sous l'écorce
des arbres

Les causes de disparition

1



Accès aux gîtes supprimés, emmurés, grillagés, jointoyés



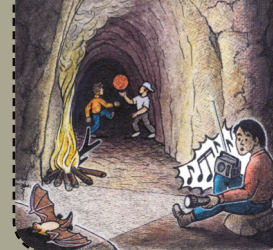
Vandalisme, réveil en hiver



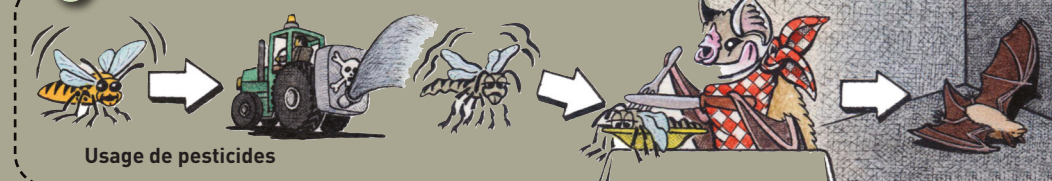
Produits toxiques pour le traitement des charpentes

2

Dérangement dans les gîtes de reproduction et d'hibernation



3



Usage de pesticides

4



Arbres creux abattus

5

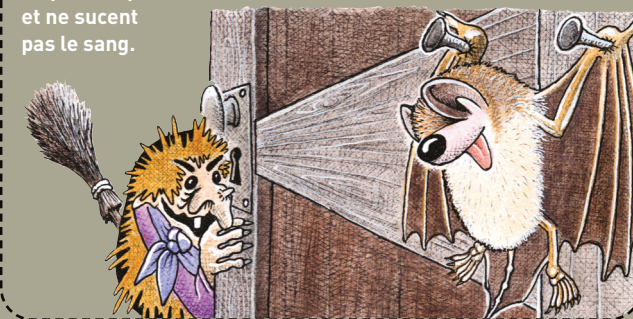
Modification des paysages, destruction des haies, des talus, remembrement, urbanisation



6

Croyances-superstitions

Les chauves-souris sont encore victimes de mauvaise réputation. Elles ne s'accrochent pas dans les cheveux, ne portent pas malheur, et ne sucent pas le sang.



Dépendance

Caves et
souterrains