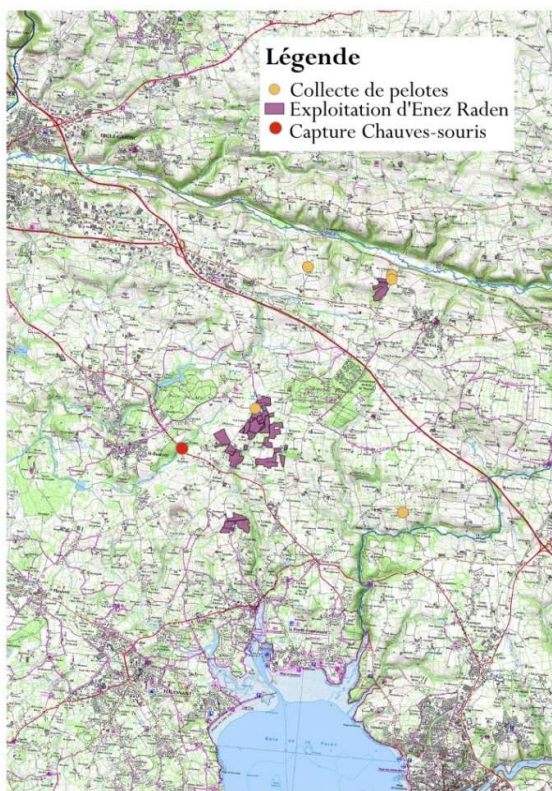


Prospections Mammalogiques tous azimuts

Ferme d'Enez Raden

Du 7 au 10 juin 2018, un **séjour de prospections mammalogiques** a été réalisé par les bénévoles et salariés du Groupe Mammalogique Breton **sur une exploitation agricole** du Pays fouesnantais (29). Le but de ce week-end était de collecter des informations sur les populations de Mammifères à l'échelle d'une exploitation agricole : **inventaire** des espèces présentes et **test de protocoles** pour acquérir des données quantitatives. L'exploitation produit du lait de vache et des légumes en agriculture biologique. Les exploitants ont déjà mené des actions en faveur de la biodiversité comme la création de talus et la restauration d'une prairie humide.



Une grande partie du temps a été consacrée à une opération de piégeage des micromammifères (couplée à la pose de tubes-capteurs d'indices) et du Campagnol amphibie à l'aide respectivement de pièges INRA et de ratières. Par ailleurs, des enregistreurs passifs d'ultrasons de chauves-souris ont été disposés dans divers milieux, deux pièges photographiques ont été mis en place et des recherches d'indices de présence ont été menées le long des cours d'eau et des haies. Enfin, en complément des recherches de pelotes de Chouette effraie ont été effectuées aux alentours, ainsi qu'une séance de capture au filet de chauves-souris dans un bois à quelques kilomètres de distance.

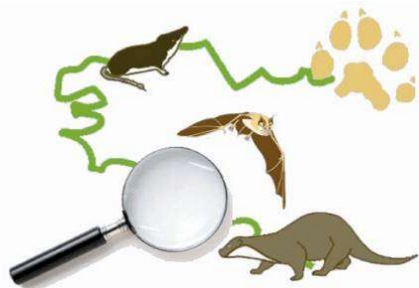
Une grande partie du temps a été consacrée à une opération de piégeage des micromammifères (couplée à la pose de tubes-capteurs d'indices) et du Campagnol amphibie à l'aide respectivement de pièges INRA et de ratières. Par ailleurs, des enregistreurs passifs d'ultrasons de chauves-souris ont été disposés dans divers milieux, deux pièges photographiques ont été mis en place et des recherches d'indices de présence ont été menées le long des cours d'eau et des haies. Enfin, en complément des recherches de pelotes de Chouette effraie ont été effectuées aux alentours, ainsi qu'une séance de capture au filet de chauves-souris dans un bois à quelques kilomètres de distance.

Espèces inventoriées

27 espèces de Mammifères ont été répertoriées sur l'exploitation : 7 Chiroptères, 4 Insectivores, 4 Carnivores, 1 Lagomorphe, 1 Ongulé et 9 Rongeurs. A cette liste peuvent être ajoutés le Campagnol des champs, repéré dans les pelotes de réjections collectées à proximité immédiate des parcelles Nord et qui fréquente donc vraisemblablement l'exploitation et le Murin de Daubenton, capturé au filet à l'extérieur de l'exploitation. La Loutre n'a pas été repérée, elle n'est probablement pas encore installée sur ce petit bassin versant côtier.



Martre détectée au piège photographique



Prospections Mammalogiques tous azimuts

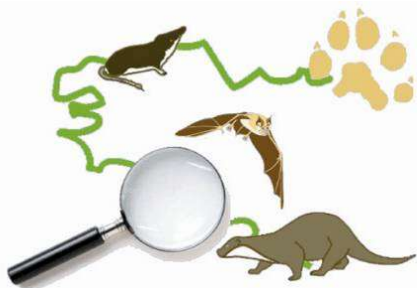
Ferme d'Enez Raden

Liste des espèces observées sur l'exploitation

Ordre	Espèce	Protection	Directive Habitats	Liste rouge régionale	Etat de conservation
Insectivores	Hérisson d'Europe	Protégée			
	Musaraigne couronnée				
	Crocidure musette				
	Taupe d'Europe				
Chiroptères	Grand rhinolophe	Protégée	Annexe II	En danger	Défavorable inadéquat
	Sérotine commune	Protégée			
	Barbastelle d'Europe	Protégée	Annexe II	Quasi-menacée	Défavorable inadéquat
	Oreillard gris	Protégée			
	Pipistrelle commune	Protégée			
	Pipistrelle de Kuhl	Protégée			
	Murin d'Alcathoe	Protégée			Défavorable inadéquat
Carnivores	Murin de Natterer	Protégée		Quasi-menacée	Défavorable inadéquat
	Renard roux				
	Belette d'Europe				
	Martre				
Ongulés	Blaireau européen				
Lagomorphes	Chevreuril européen				
Rongeurs	Lapin de garenne			Quasi-menacée	Défavorable mauvais
	Ecureuil roux	Protégée			
	Campagnol roussâtre				
	Campagnol amphibie	Protégée		Quasi-menacée	Défavorable inadéquat
	Campagnol agreste				
	Campagnol souterrain				
	Mulot sylvestre				
	Souris grise				
Rat surmulot					
	Ragondin				

Merci à Juliette Delignière, Evane Hôtelier, Marie Le Lay, Pascal Rolland, Tristan Vantorre pour leur participation





Prospections Mammalogiques tous azimuts

Ferme d'Enez Raden

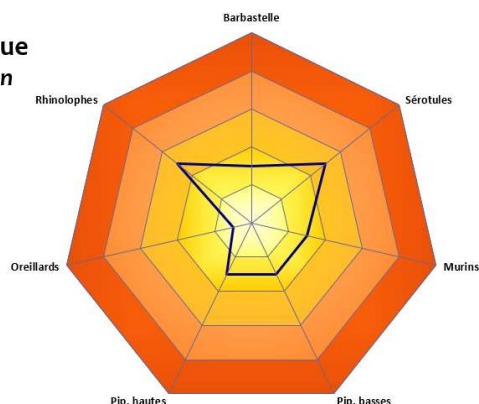
Peuplement chiroptérologique de l'exploitation

Seules huit espèces de chauves-souris sur les 16 potentiellement présente dans cette région de la Bretagne ont pu être recensées, potentiellement du fait que les enregistreurs n'ont pu être laissés en place qu'une seule nuit en raison des mauvaises conditions météorologiques. La présence du **Grand rhinolophe**, sur une parcelle au Nord de la RN165 est à souligner. Il s'agit d'un milieu de chasse apprécié de l'espèce, une prairie pâturée en bord de ruisseau, située de surcroît à environ 2 km en ligne droite de la colonie de reproduction de Kerdevot en Ergué-Gabéric.

Le dénombrement du nombre de minutes positives par groupe d'espèce permet de situer le niveau d'activité de ces groupes par rapport à un référentiel régional. Concernant la prairie située au Nord, on note une activité assez forte des Rhinolophidés (ici le Grand rhinolophe) et du groupe Sérotine-*Noctules* (ici la **Sérotine** commune exclusivement *a priori*). Concernant le 2^{ème} site d'enregistrement, situé à l'extrême Sud de l'exploitation, au-dessus d'un chemin creux d'ambiance forestière, c'est l'activité de la **Barbastelle** d'Europe et celle du groupe Sérotine-*Noctules* qui domine avec un niveau assez fort.

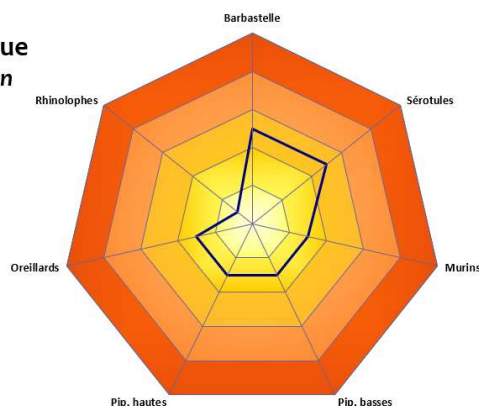
Profil d'activité chiroptérologique - référentiel breton

- activité très forte
 - activité forte
 - activité assez forte
 - activité moyenne
 - activité nulle à faible
- Penzorn-EnezRaden Nord - Saint-Yvi (29) - 07/06/2018



Profil d'activité chiroptérologique - référentiel breton

- activité très forte
 - activité forte
 - activité assez forte
 - activité moyenne
 - activité nulle à faible
- Tremore-EnezRaden Sud - Saint-Yvi (29) - 07/06/2018



Peuplement micro-mammalogique de l'exploitation

Huit espèces de micromammifères (espèces ne dépassant pas 200 grammes) ont été recensées sur les 13 fréquentant le Sud Finistère.



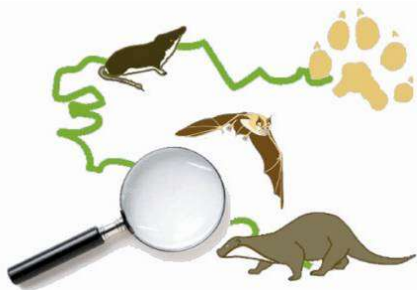
Musaraigne musette capturée sur l'exploitation - © Juliette Delignière

Concernant les Insectivores, outre la Taupe, seules deux espèces de musaraignes ont pu être recensées, grâce au piégeage, les deux espèces les plus communes. La présence de

es sauvages de Bretagne et de leurs habitats, est agréé

Association de protection de la nature au niveau régional et membre de France Nature Environnement.





Prospections Mammalogiques tous azimuts

Ferme d'Enez Raden

la Crossope aquatique avait cependant également été recensée sur une prairie humide dans le cadre du Réseau Expérimental de Réhabilitation des Zones Humides du Finistère. Elle fréquente probablement les rives du ruisseau traversant l'exploitation mais demeure difficile à détecter. La fréquentation par la Musaraigne pygmée est possible dans les prairies humides mais n'a pu être en évidence. Enfin, il n'est pas exclu que la Crocidure bicolore, espèce menacée en Bretagne et recensée à 7 km au Nord-Nord-Est de l'exploitation, soit présente mais il n'a pas été possible de le mettre en évidence.

Concernant les rongeurs, on note la présence de tous les petits Muridés (souris et campagnols), excepté le Rat des moissons, espèce liée aux roselières et secondairement aux cultures de céréales pourtant recensée dans toutes les directions aux alentours de l'exploitation, dans un rayon de 5 à 10 km.

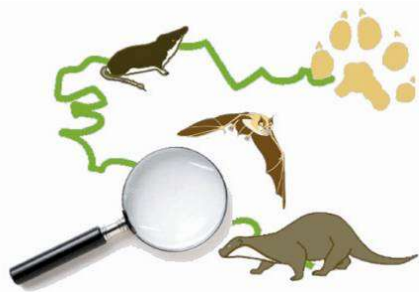
L'opération de Capture-Marquage-Recapture menée sur les micromammifères à l'aide de pièges « INRA » (pose de lignes de 30 pièges espacés d'une dizaine de mètres pendant 3 nuits, avec un relevé matin et soir) a été menée sur 7 secteurs et permis de calculer un indice d'abondance (méthode INRA) par espèce exprimé en nombre d'individus capturés par 100 nuits-pièges.



Mesure d'un *Mulot sylvestre* capturé sur l'exploitation

Localisation
des 7 lignes
de pièges





Prospections Mammalogiques tous azimuts

Ferme d'Enez Raden

Indice d'abondance (nb indiv. / 100 nuits-pièges) mesuré par espèce et par ligne de piégeage

Ligne	Habitat	Mulot sylvestre	Campagnol roussâtre	Crocitude musette	Musaraigne couronnée	Campagnol souterrain	Campagnol agreste
1	Prairie humide	0,34					
2	Talus herbeux récents bordant prairies	2,86		0,75			
3	Talus boisé encadrant verger et maraîchage	0,39		0,39	0,78		
4	Talus boisé encadrant culture	3,4	11,29	0,52			
5	Talus boisé encadrant prairies	0,72		0,72		0,36	
6	Talus boisé bordant boisement et prairies	13,68	4,79				
7	Prairie humide	2,41					0,36



Ligne 3



Ligne 4



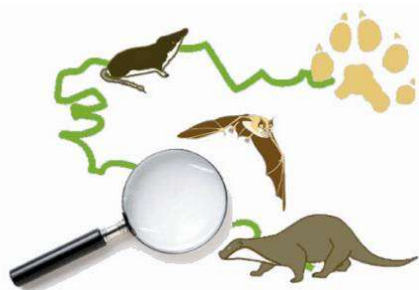
Ligne 7



Ligne 1

Exemples d'habitats ayant fait l'objet du piégeage de micromammifères





Prospections Mammalogiques tous azimuts

Ferme d'Enez Raden

Cette opération a permis la capture, l'identification, le sexage et la mesure de 106 individus pour une pression de piégeage de 964 nuits-pièges (en tenant compte des pièges déclenchés sans capture ou visités sans déclenchements ou dérangés). Les résultats en indice d'abondance ne peuvent être comparés faute d'opérations similaires antérieures. Le peuplement en micromammifères sur l'exploitation est **largement dominé par le Mulot sylvestre**, l'espèce la plus ubiquiste. L'abondance du **Campagnol roussâtre** est élevée dans les deux talus boisés où l'espèce a été capturée, particulièrement dans la haie bordant une culture de maïs où il était nettement plus abondant que le Mulot. La **Crocidure musette** est bien présente, mais cette espèce à affinité thermophile et s'accommodant bien des milieux anthropisés n'a pas été capturée dans les prairies humides et dans le talus bordant un bois et une prairie. Le **Campagnol agreste** a été capturé dans les deux prairies humides (une capture dans un piège à Campagnol amphibie sur la prairie n°1).



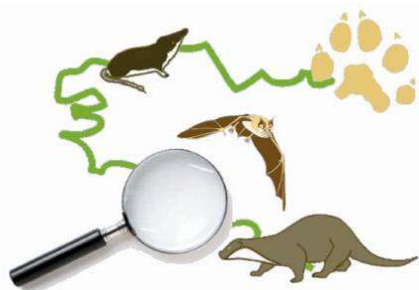
Campagnol roussâtre capturée sur l'exploitation

Concernant les tubes-capteurs de poils et de fèces, ceux-ci n'ont permis la collecte que d'un seul échantillon de poils (la durée de pose étant habituellement d'une semaine) dans la ligne 5, identifié par analyse génétique comme appartenant à la Crocidure musette.

Le Campagnol amphibie

Le Campagnol amphibie, espèce protégée et menacée (classée vulnérable au niveau international et quasi-menacée en Bretagne) n'est présent sur l'exploitation que dans les prairies humides proches du lieu-dit Coat Cariou et les berges du ruisseau attendant. La principale prairie où il est présent a fait l'objet d'une opération de Capture-Marquage-Recapture visant l'espèce particulièrement. Il s'agissait de la première opération de ce type menée par le GMB. 40 ratières ont été disposées à proximité des crottières et coulées pratiquées par l'espèce. Cette opération a permis la capture de **5 individus (tous des mâles)**, dont 4 juvéniles, pour 110 nuits-pièges. Le succès de capture est de 4,7 ce qui est moindre que les deux autres opérations menées ultérieurement par le GMB en 2018 (respectivement 6,7 et 14). Cependant, s'agissant d'une première application de la méthode et du fait que la parcelle a également fait l'objet d'un piégeage





Prospections Mammalogiques tous azimuts

Ferme d'Enez Raden

des micromammifères ainsi que de comptages d'indices de présence ce qui a dû constituer une source de dérangement, nous pensons que ce résultat est sous-évalué.



Par ailleurs, un essai de dénombrement des crottiers du Campagnol amphibie a été effectué sur des transects. Il a permis de comptabiliser 64 crottiers sur un linéaire (berge et prairie) de 460 mètres, soit 14 crottiers par 100 mètres d'habitat favorable. Ce résultat sera à comparer avec des dénombrements sur d'autres sites en Bretagne.

Notons enfin la capture d'une belette dans une des ratières.



Le Groupe Mammalogique Breton (GMB), association loi 1901 de protection des mammifères sauvages de Bretagne et de leurs habitats, est agréé Association de protection de la nature au niveau régional et membre de France Nature Environnement.

