

Réseau **Médiation** **Mammifères sauvages**

Bilan des actions
2025



Intro

La médiation ne pourrait pas se faire sans la participation de nombreux bénévoles répartis dans l'ensemble des cinq départements de notre rayon d'action, qu'ils soient membres du GMB ou d'autres associations.

Les actions de médiation sont soutenues :

- En région Bretagne : par la Région dans le cadre d'une Convention Pluriannuelle d'Objectifs ainsi que par la Direction Régionale de l'Environnement, de l'Aménagement et du Logement (DREAL) de Bretagne

- En Loire Atlantique : par la DREAL Pays de la Loire

Que l'ensemble des bénévoles, ainsi que ces partenaires, soient ici remerciés !

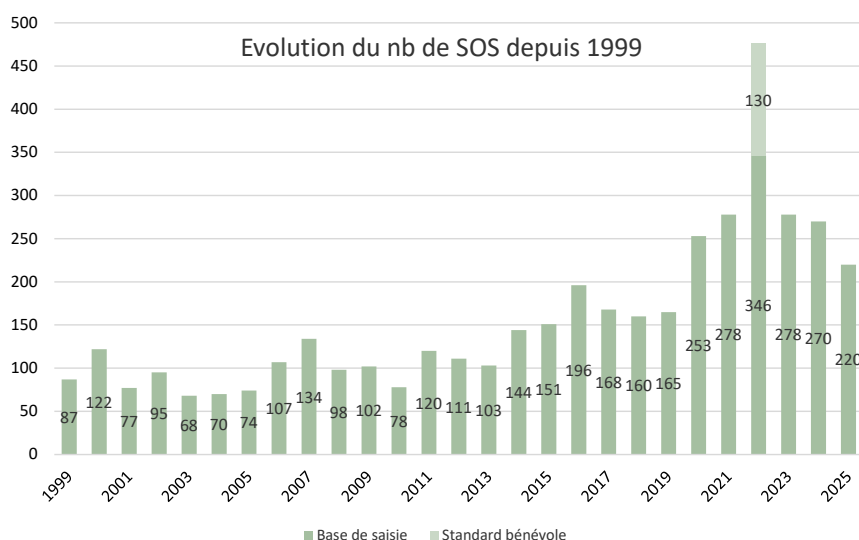


Le service SOS Mammifères



► C'est un service rendu au public pour tenter de **remédier aux problèmes de cohabitation** avec ces animaux, ou pour donner des **conseils pour les accueillir**.

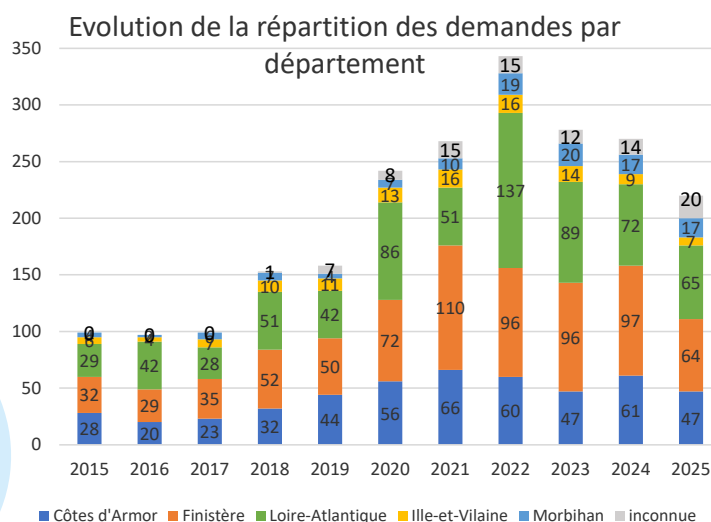
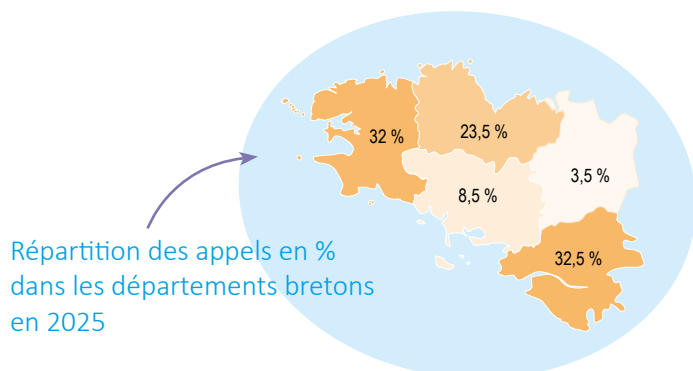
► Est présenté ici le bilan des SOS recensés dans la base de saisie en ligne de notre réseau en 2025. D'autres structures (notamment le service [SOS Faune Sauvage Bretagne](#)) en assurent un très grand nombre (voir leurs bilans).



220 Réponses SOS ont été apportées au public en 2025, ce qui confirme une baisse amorcée depuis 3 ans, après un pic en 2022.

► Une **répartition géographique** inégale, mais d'une façon assez constante : Loire Atlantique et Finistère en tête, suivis des Côtes d'Armor.

Les autres réseaux médiateurs ont probablement connu des répartitions différentes voire complémentaires.



Types de demande :

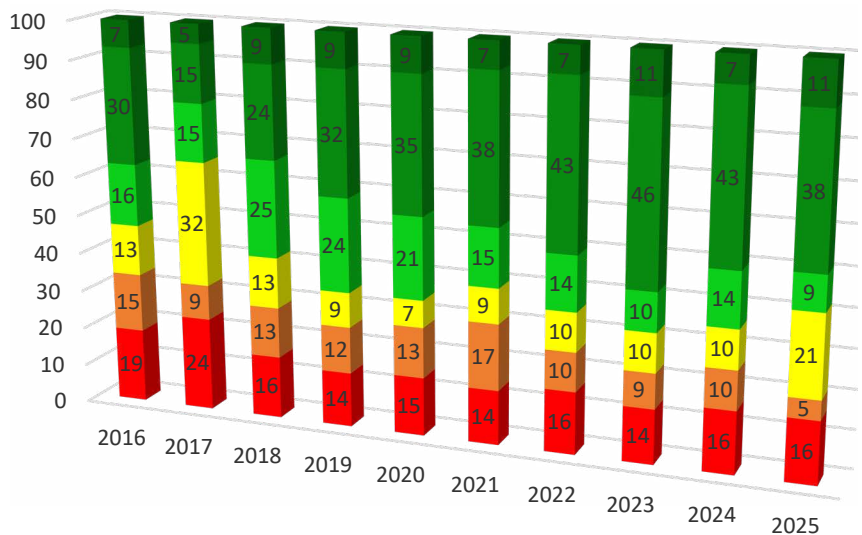
- La part des **demandes défavorables** aux animaux poursuit sa tendance à la baisse.
- La **catégorie renseignements** concerne le calendrier des chauves-souris, les maladies (dont la rage), mais surtout les « rencontres » ponctuelles : chauves-souris dans la maison (rideaux, inserts...) etc.
- Parmi les appels « bienveillants », le nombre de ceux concernant un **animal en détresse** est en baisse (84 appels en 2025, contre 116 en 2024). Une des raisons pourrait être la visibilité croissante du service **SOS Faune sauvage** auprès du public, au moins en ce qui concerne la détresse.

Parmi les animaux en détresse on compte toujours deux problèmes récurrents :

7 Cas de chauves-souris ramenées mortes ou blessées par des **chats** à leurs humains.

3 Cas de chauves-souris tombées dans des **cheminées** ou des inserts, ayant probablement confondu le haut du conduit, souvent muni d'un chapeau, avec un gîte potentiel.

Type de demande



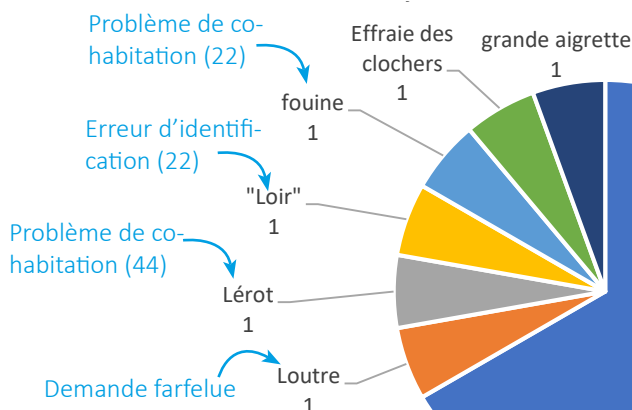
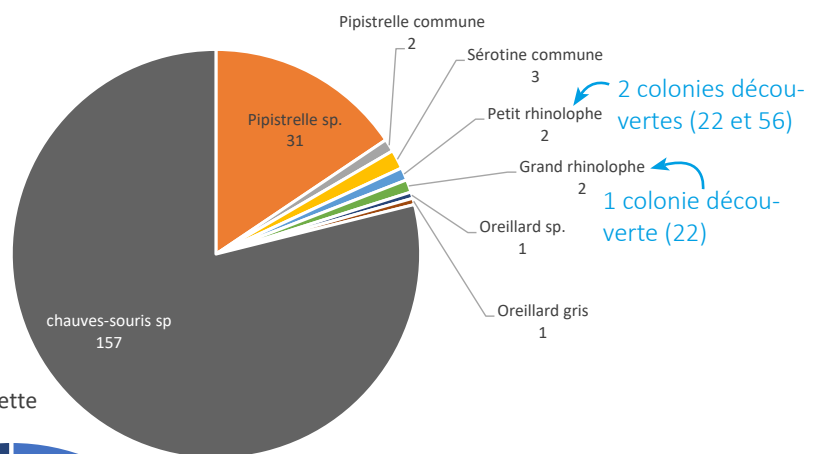
- Conseils pour aménagements en faveur des mammifères
- Animal blessé / orphelin
- Signalement colonie / individus
- Renseignements biologie
- Problème de cohabitation supposé (a priori, méconnaissance, phobie...)
- Problème de cohabitation réel (bruit, odeur, détériorations...)

Le réseau **s'est déplacé** dans au moins 9 cas et a parcouru environ 850 km cumulés pour sauver des situations de cohabitation. Le reste des appels a été traité par téléphone, mail, via les réseaux sociaux etc.

Espèces concernées

- Toujours 9 demandes sur 10 concernent des chauves-souris

Quelles espèces de chauves-souris ?



Quelles autres espèces ?

Autant de demandes que l'année dernière mais exclusivement dans des jardins de particuliers

Les Refuges et Havres...



6 Nouvelles conventions signées en 2025 chez des propriétaires privés (aucune collectivité engagée cette année) :

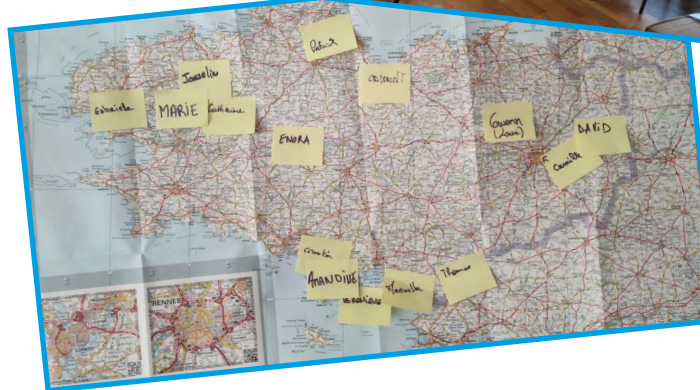
- 4 **Refuges pour les chauves-souris** (22, 29 et 35)
- 2 **Havres de Paix pour la Loutre** (35 et 29)
- Un événement (14 mars) : inauguration d'un panneau sur la Loutre et les Havres de Paix au bord de l'étang de la Verte Vallée à Callac (22)



Le réseau de la médiation

Les grandes dates de notre réseau ont été :

- Février : participation du GMB (2 bénévoles et 2 salariées) aux **Rencontres Nationales de la Médiation** à Rochefort (17) organisées par la LPO.
- Mars : **apéros de la médiation** à Sizun-29 et Ploufragan-22 (une quinzaine de personnes)
- Octobre : **ateliers sur la cohabitation** entre Humains et Mammifères sauvages, et **rencontre du réseau de la médiation** aux Rencontres Mammalogiques Bretonnes à Vannes (56) (une soixantaine et une vingtaine de personnes)
- Toute l'année : représentation du GMB au centre de soin **ACMOM** d'Océanopolis et au comité de suivi du service **SOS Faune Sauvage Bretagne**.



Mais aussi...

Aux marges de la médiation, les actions de **sensibilisation** auprès de différents publics sont primordiales pour la préservation des populations de Mammifères. On peut citer les 14 **Nuits de la Chauve-souris** ou **animations** approchantes proposées en 2025 aux 4 coins de la Région, mais aussi les rencontres autour d'un café sur le thème du Loup ou du Blaireau etc. Vous en saurez plus dans le bilan d'activité du GMB (à paraître sous peu).

Conclusion

À vous qui avez participé à ces actions, et que nous ne pouvons pas lister ici, sachez que **les Mammifères vous disent merci !**

À bientôt via nos différents canaux d'échange, nos rencontres en visio ou en vrai, mais aussi sur le front de la cohabitation Humains / Mammifères !