

Ramasser les **bouteilles** et **canettes** jetées dans la nature pour l'étude des **micromammifères**

Le mode d'emploi

Les bouteilles et canettes abandonnées dans la nature sont de véritables pièges pour la petite faune, en particulier les invertébrés et les petits mammifères. Qu'ils soient attirés par les restes de boisson ou la curiosité, ils se retrouvent piégés, incapables de remonter sur les parois lisses en verre.

Le but de l'opération est donc de collecter les bouteilles/canettes et d'en vérifier le contenu avant de les mettre au tri ! En plus de supprimer ces pièges mortifères, nous espérons collecter des informations sur la localisation précise d'espèces rarement observées, comme la Crocidure leucode, une musaraigne en déclin dans notre région.

1. Le choix des sites

Pour que l'opération ait des chances de résultats, sélectionnez sur carte des lieux répondant de préférence à ces trois critères à la fois :

- Lieux fréquentés par le **public** : sentiers, aires de pique-nique, lieux naturels touristiques, parcs, lisières en bord de cours d'eau, zones de tri des déchets, bords de route non dangereux...
- Dans ou en bordure d'un environnement naturel, **boisé** et/ou **humide**.
- Préférentiellement en périphérie de **villes** et **villages**

☀ Mais ne pas s'interdire d'improviser si un endroit non sélectionné nous paraît intéressant !

Conseils

- **Débutants** bienvenus
- Peut être fait **toute l'année**
- Adaptez vêtements et chaussures à la **météo**
- **Sécurité** : pas de risques inutiles, ayez un téléphone, et portez un gilet jaune en bord de route. Respect des interdictions de pénétrer etc.
- Peut être fait seul, mais plus sympa à **plusieurs** (idéalement 3, dont au moins un « du coin »).

2. Le ramassage

Il vous faut

- **Gants** épais en bon état (bouts de verre)
- **Bâton** pour fouiller dans les feuilles mortes
- **Bouchons** de liège adaptables sur tous types de bouteilles
- **Paniers ou sacs à bouteilles**, ou autre système permettant de maintenir les bouteilles verticalement

- Grands **cabas**
- **Sacs de congélation** zippés
- **Étiquettes, stylos, ruban adhésif**
- Photocopie de **carte IGN** de votre zone de recherche
- De quoi prendre des **photos**
- **Lampe**



Comment procéder ?

Je trouve une bouteille ou canette

Je suis sûr-e que la bouteille/canette ne contient aucun reste d'insecte ou de micromammifère

💡 En cas de doute je vérifie avec la lampe, et si le doute persiste (dépôt de boue...), je garde la bouteille (2)

Je la mets dans le **cabas** pour le tri

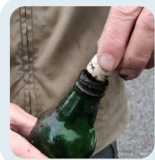
Je note le nombre de contenants sans crânes, je dépose tous les contenants de mon cabas dans un point de tri des déchets



La bouteille contient des crânes ou des restes d'insectes bien visibles, ou des résidus de matières qui pourraient en contenir

Je prépare une **étiquette** avec les infos suivantes :

- Lieu : coordonnées ou identification précise via numérotation sur carte
- Observateurs
- Date
- Type de contenant (canette, bouteille...)
- Orientation du goulot : vers le haut, vers le bas ou bouteille à l'horizontale
- Contenance : 25/33/75 cl...

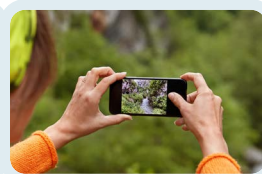


C'est une **bouteille** (verre / plastic) :

- Je la ferme (sans la vider !) à l'aide d'un bouchon
- Je colle l'étiquette
- Je renforce avec de l'adhésif

C'est une **canette** métallique :

- Je la bouche avec de l'adhésif
- Je colle l'étiquette
- Je la place dans un sac zippé



- Je place la bouteille ou la canette emballée dans le **panier/sac à bouteilles**
- Je prends une **photo** du milieu de ma trouvaille

+ Je remplis une **fiche de terrain** par site de collecte

Je contacte thomas.le-campion@gmb.bzh pour savoir **comment transférer** mes bouteilles / canettes et fiches aux personnes qui les analyseront

Je souhaite **aller plus loin** et chercher moi-même la présence de restes de petits animaux : voir 3 : la **recherche et le stockage des restes de micromammifères**

3. La **recherche** et le **stockage** des restes de micro-mammifères

Il vous faut

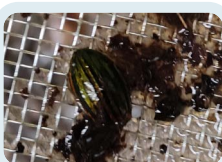
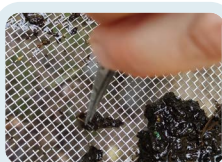
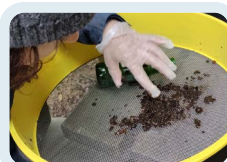
- Gants fins (type chirurgicaux)
- Petits pots à couvercle à visser (ou autre système fiable)
- Tamis entrefils ≥ 3 (trouvé dans tout magasin de bricolage)
- Pinces fines
- Bidon d'eau
- Savon, gel désinfectant...

Comment procéder pour les bouteilles contenant des restes ?



Je verse le contenu de la bouteille/canette sur le tamis

💡 Si nécessaire, je verse de l'eau, rebouche puis secoue avant de verser (pour tout décoller)



J'étale soigneusement et trie avec la pince à la **recherche** de crânes de micromammifères ou de restes d'insectes (ci-contre une élytre de coléoptère)



- Je fais sécher les crânes quelques minutes en les plaçant sur du papier absorbant ou journal
- Je place les crânes de micromammifères dans des pots, je fais de même avec les restes d'insectes (séparer mammifères et insectes)
- Je décolle l'étiquette de la bouteille et la colle sur le pot (ou je reporte l'ensemble des informations sur une nouvelle étiquette)



Il y a donc un pot par bouteille et par classe (Mammifères ou Insectes) => prévoir beaucoup de pots !

- Je note le nombre de bouteilles et canettes contenant des crânes et contenant des insectes
- Je les jette au tri des déchets

+ Je remplis une **fiche de terrain** par site de collecte

Je n'ai pas les compétences et la formation dans l'identification des crânes de micromammifères, je contacte thomas.le-campion@gmb.bzh pour savoir **comment transférer** mes pots et mes fiches aux personnes qui les analyseront

J'ai une formation et un bon niveau dans l'identification des crânes de micromammifères, je n'hésite pas à identifier moi-même mes découvertes. Une fois fait, j'adresse mes résultats à thomas.le-campion@gmb.bzh.

💡 Pour bien visualiser les étapes du protocole, voir [la vidéo « Le ramassage des bouteilles et canettes pour l'étude des micromammifères - mode d'emploi »](#)

