

& connaître  
protéger

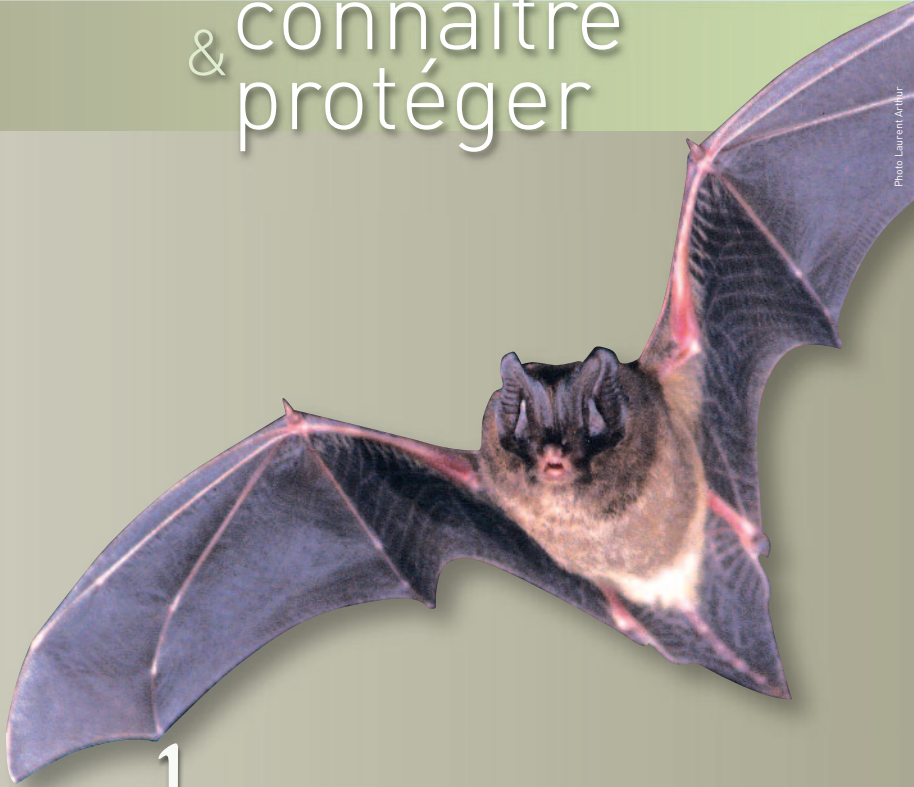


Photo Laurent Arthier

# Les chauves-souris en Bretagne



Contrat  
Nature

Chauves-souris de  
Bretagne

# Connaître et protéger les chauves-souris en Bretagne

Les chauves-souris (ou chiroptères) ne sont pas des oiseaux. Ce sont des mammifères volants qui allaitent, chaque année, un seul petit. Elles ne sont pas des souris (rongeurs). Toutes nos chauves-souris d'Europe se nourrissent d'insectes. En Bretagne, on compte 21 espèces.



La plus petite de nos chauves-souris, c'est aussi la plus connue en Bretagne, car elle chasse près des habitations, même en ville, et gîte hiver comme été dans les bâtiments anciens et modernes.

L'été, les femelles forment des colonies de mise-bas dans les combles des églises.



## L'hibernation

La Bretagne possédant de nombreuses cavités naturelles, les chauves-souris hibernent, pour survivre en hiver, dans les cavités où la température est constante : caves, anciennes mines, blocs de rochers. Pendant la léthargie hivernale, la température du corps s'abaisse considérablement. Les chauves-souris sont alors très fragiles.

Grand rhinolophe en hibernation dans une ardoisière

sous les tuiles  
faîtières

sous le  
rebord  
du toit

linteaux  
des portes  
et fenêtres

penn-ty

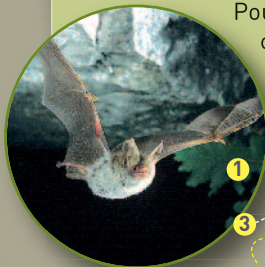
caves et  
souterrains



peu de grottes  
s-souris recher-  
n hiver, d'autres  
ture et l'humidité  
aves, souterrains,  
ckhaus. Pendant la  
température du corps  
ment, les  
alors

## La chasse

Pour localiser les insectes, les chauves-souris émettent des ultrasons 1. L'écho 2 est perçu et analysé instantanément 3.



trous  
d'arbres

Fissures,  
gélivures,  
fentes

ardoises  
et voliges

greniers et  
combles

fissures de  
maçonnerie

sous  
l'écorce  
des arbres

grange

## La reproduction

La maison traditionnelle bretonne offre aux chauves-souris pour leur reproduction diverses possibilités de gîtes, pourvu qu'ils soient tranquilles.

Pour toutes ces espèces de chauves-souris bretonnes, l'accouplement a lieu en automne. La fécondation ne se produit qu'au printemps suivant, le sperme étant conservé par les femelles pendant l'hiver. Après une gestation de deux mois, le minuscule bébé chauve-souris naît enfin, en été. À l'âge de 4 à 6 semaines, il apprend à voler et à chasser les insectes.

# Les causes de disparition

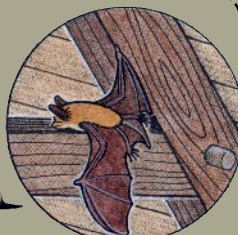
1



Accès aux gîtes supprimés, emmurés, grillagés, jointoyés



Vandalisme, réveil en hiver



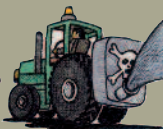
Produits toxiques pour le traitement des charpentes

2

Dérangement dans les gîtes de reproduction et d'hibernation



3



Usage de pesticides

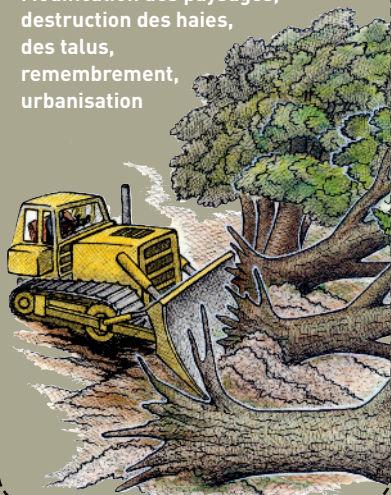
4



Arbres creux abattus

5

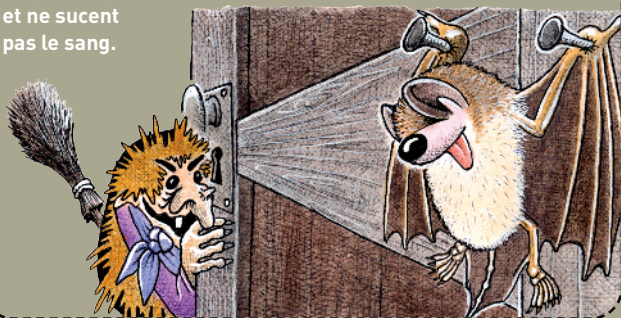
Modification des paysages, destruction des haies, des talus, remembrement, urbanisation



6

## Croyances-superstitions

Les chauves-souris sont encore victimes de mauvaise réputation. Elles ne s'accrochent pas dans les cheveux, ne portent pas malheur, et ne sucent pas le sang.





Murin de Daubenton

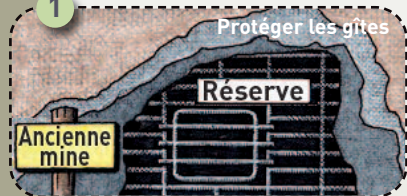


Les chauves-souris sont les témoins vivants d'une nature en bonne santé. Elles sont intégralement protégées par la loi. Mais une protection doit être assortie de mesures "sur le terrain", pour être efficace.

Il vit à proximité des zones humides où il capture ses proies à fleur d'eau.

# Protection

1



2

Employer des alternatives aux pesticides, promouvoir une agriculture respectueuse de l'environnement, déparasiter le bétail avec des produits non nocifs pour les insectes coprophages, utiliser du sel de bore dans le traitement des charpentes.



3



Maintenir, restaurer, créer un accès aux gîtes. Informer les professionnels (couvreurs, maçons, architectes, pompiers, forestiers...) de l'utilité de protéger les chauves-souris.

4

Poser des nichoirs

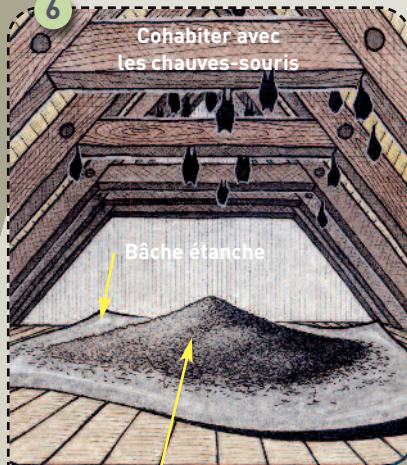


5



Conserver les arbres creux

6



Cohabiter avec les chauves-souris

Bâche étanche

"Guano" de chauves-souris : excellent engrais naturel pour le jardin

Rare en Bretagne, elle chasse très haut, au-dessus des forêts. Les gîtes d'été sont dans les trous d'arbres.

Noctule commune



Oreillard

Tête grossie 4 fois. Il fréquente les zones boisées, les taillis, les parcs et le bocage.

Ma, ma vez sellet mat,  
al logod penn-dall  
n'int ket ken divalav -se !\*

TAP  
TAP

\* Ben, finalement, c'est mignon, ces petites chauves-souris !

Le Contrat Nature Chauve-souris de Bretagne est un programme d'études et de protection mené par :



**Groupe Mammalogique Breton**

[www.gmb.asso.fr](http://www.gmb.asso.fr)  
Maison de la Rivière  
29450 Sizun  
02 98 24 14 00



Maison de  
la **Chauve-souris**

**Maison de la Chauve-souris**  
[www.maisondelachauvesouris.com](http://www.maisondelachauvesouris.com)

1, place de l'église  
56540 Kernasgleden  
02 97 28 26 31

BRETAGNE  
VIVANTE  SEPNB

**Bretagne Vivante – SEPNB**  
[www.bretagne-vivante.org](http://www.bretagne-vivante.org)  
186, rue Anatole-France  
29200 Brest  
02 98 49 07 18

 Office National des Forêts

**Office National des Forêts**  
[www.onf.fr](http://www.onf.fr)

Agence Régionale de Bretagne  
211 rue des Fougères – BP 70233 –  
35702 Rennes Cedex  
02 99 27 47 27

