

Quelques principes généraux

- Placer le dispositif au-dessus du niveau de crues décennales.
- L'accès depuis l'eau et le raccordement à la berge sont cruciaux
- Privilégier les matériaux pérennes (béton), exclure les autres.
- Assurer la maintenance du passage (réparations, entretien de la végétation).
- Surdimensionner l'ouvrage pour anticiper les modifications hydrauliques.
- choisir la rive la mieux adaptée (celle au courant le plus lent...).



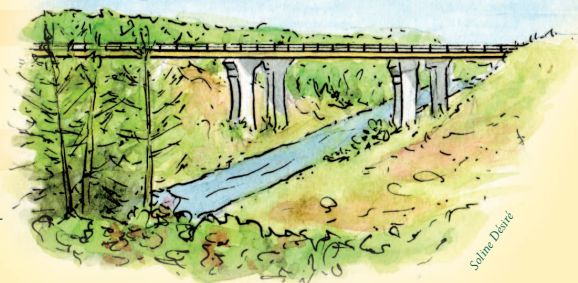
INDISPENSABLE
Chaque cas étant unique, consulter les naturalistes dès la conception (type, dimensions, emplacement du grillage, choix de la rive, etc.) et lors de la réalisation.

Différents types de passages à Loutre

Le type d'aménagement dépend du site : taille de l'ouvrage, cours d'eau, route.

1. Les viaducs

Ce sont les ouvrages les plus perméables à la faune (ci-contre).

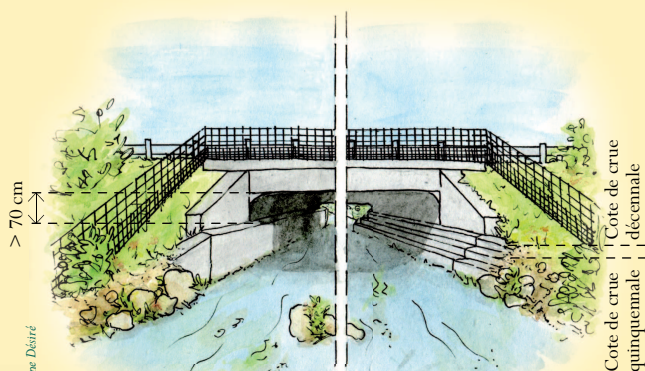


Soline Désiré

2. Les berge artificielles

Sur d'autres types de ponts, une **berge artificielle** créée à partir du substrat environnant permet le franchissement de nombreuses espèces (ongulés compris).

3. Les banquettes et passerelles



Soline Désiré

Cote de crue quinquennale
Cote de crue décennale



Banquette.

Franck Simonnet



Banquette en encorbellement

Franck Simonnet

• Les **banquettes en béton** sont tout à fait adaptées à la Loutre et résistent bien à l'usure. Il existe des éléments préfabriqués incluant de telles banquettes.

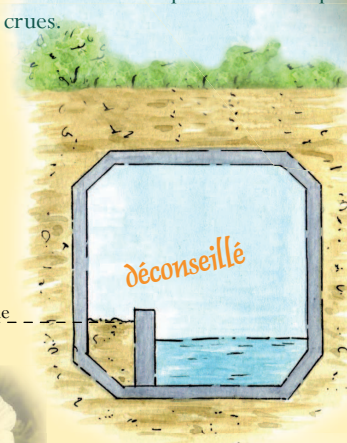
• En cas de variations importantes du niveau d'eau, on prévoiera l'établissement de plusieurs niveaux (**marques**).

La banquette doit être pleine, pour une solidité maximale.



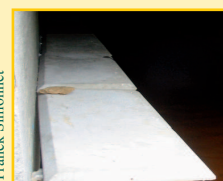
Soline Désiré

Le comblement en concassé derrière un muret est à éviter. Il peut être miné par les crues.



Cote de crue décennale

- Les **passerelles** (en matériau pérenne) sont à réserver à l'aménagement de ponts déjà existants si aucune autre solution n'est satisfaisante.



Franck Simonnet

Limites : les équerres qui les soutiennent peuvent créer des embâcles ou se corroder.

Cote de crue décennale



Soline Désiré

- 4. Les **buses sèches** sont efficaces si leur positionnement et leur gabarit est suffisant (rapport diamètre/longueur).

Elles doivent être réservées aux petits ouvrages (diamètre minimal de la buse sèche : 600 mm).



Cote de crue décennale

Soline Désiré

Buse sèche placée au plus près de l'ouvrage, dans le prolongement de la berge, au dessus du niveau de crue.

Adapter le diamètre à la longueur :

- 20 m de long → 600 mm
- 30 m de long → 800 mm
- 40 m de long → 1000 mm
- 50 m de long → 1200 mm